



USAID
FROM THE AMERICAN PEOPLE



THE CENTER FOR
PEOPLE AND FORESTS

The Grassroots Equity Newsletter

Làm việc với người dân địa phương ở Khu vực sông Mekong nhằm thúc đẩy các sáng kiến hiệu quả về công bằng trong giảm thiểu biến đổi khí hậu

• SỐ 5 • THÁNG 7 NĂM 2015

Về chương trình GREEN Mekong

Bản tin này do Chương trình Công bằng cho người dân và Tăng cường mạng lưới ở khu vực Mekong (GREEN Mekong) thực hiện dưới sự tài trợ của USAID nhằm tăng cường năng lực cho các nhà hoạch định chính sách và các bên liên quan cấp cơ sở tại khu vực hạ nguồn sông Mekong nhằm mục tiêu thúc đẩy sự công bằng trong chính sách và thực thi giảm thiểu biến đổi khí hậu dựa vào lâm nghiệp.

Chương trình được xây dựng dựa trên cơ sở các nhu cầu, nguyện vọng, hiểu biết và sự tham gia của người dân là các yếu tố quan trọng trong các quá trình ra quyết định về quản trị và quản lý rừng. Ở khu vực hạ nguồn sông Mekong, hàng triệu người dân chủ yếu vẫn phụ thuộc vào các nguồn tài nguyên rừng. Do đó, các chính sách và chiến lược bảo vệ rừng, giảm phát thải các-bon và giảm thiểu biến đổi khí hậu chỉ thành công khi thu hút được sự tham gia tích cực của cộng đồng địa phương.

Chương trình GREEN Mekong Program được tài trợ bởi Văn phòng khu vực châu Á (RDMA) thuộc Cơ quan Phát triển quốc tế Hoa Kỳ (USAID) và thực hiện bởi RECOFTC – Trung tâm vì Con người và Rừng.

Làm việc với người dân địa phương ở Khu vực sông Mekong nhằm thúc đẩy các sáng kiến hiệu quả về công bằng trong giảm thiểu biến đổi khí hậu

TRONG SỐ NÀY

- Các nhóm học hỏi khu vực: Phương thức tiếp cận có tác động
- Góc nhìn cận cảnh với Nhóm học hỏi khu vực
- Đại diện các tổ chức dân sự xã hội họp tại Bangkok để trao đổi kỹ năng thúc đẩy
- Cập nhật từ Quỹ GREEN Mekong Challenge
- Các nguồn tài liệu về công bằng
- Ống kính giới



Nhóm học hỏi khu vực (RLG): Phương thức tiếp cận có tác động

“Tôi không thể hình dung được đất nước Lào nếu không còn có những cánh rừng. Hàng ngày, tôi đều thấy các cộng đồng dân cư sống gần rừng phải dựa vào rừng để nuôi sống gia đình và tìm các nguồn sinh kế. Cả đất nước này – thậm chí cả khu vực – hưởng lợi từ rừng và phụ thuộc vào sự tồn tại lâu dài của rừng.” Đó là những gì ông Bounchanh Lattanavongkot, Phó Giám đốc, Chi cục kiểm lâm tỉnh Luang Prabang, Lào, nói về tầm quan trọng của việc bảo vệ rừng ở khu vực sông Mekong. Những điều ông nói hoàn toàn đúng, nếu không có rừng, hàng triệu người sẽ mất nguồn thức ăn và chuỗi sinh học thiên nhiên sẽ bị phá vỡ.



Một chuyên gia trình bày về những vấn đề công bằng tại địa phương cho các thành viên RLG tại Siem Reap, Cam-pu-chia

Các cộng đồng sống trong rừng và gần rừng chính là chìa khóa để bảo tồn rừng. Đó là những người hiểu rõ nhất về rừng, tuy nhiên, họ thường xuyên không được tham gia vào các quy trình ra quyết định, do vậy, dễ dẫn tới việc họ có nguy cơ phải đối mặt những chính sách và thực thi về quản lý lâm nghiệp thiếu công bằng, thiếu hợp lý, đặt họ vào thế rủi ro. Tuy nhiên, chỉ nhận biết về thực trạng trên không đủ để bảo vệ

rừng và những người sống phụ thuộc vào rừng. Nhà nước cần phải khuyến khích sự tham gia của các cộng đồng dân cư sống cạnh rừng. Bằng việc tổ chức liên tục 4 hội thảo cho một nhóm đại biểu tham dự, Nhóm Học hỏi Khu vực muốn đảm bảo chương trình đáp ứng được các vấn đề thực tiễn mà các thành viên Nhóm học hỏi đưa ra trong quá trình tập huấn. Cá nhân ông Lattanavongkot đã trải nghiệm việc học hỏi thực tế này: “Tham gia vào các hội thảo này, chúng tôi được học cách nói chuyện với cộng đồng; sau đó chúng tôi trở về quê, gặp gỡ người dân và thu thập thông tin về các vấn đề quan trọng đối với người dân. Nhưng chúng tôi không chỉ gặp gỡ người dân, chúng tôi còn hiểu được làm thế nào để đạt được sự công bằng trong công việc bằng cách chúng tôi tiếp cận với phụ nữ và những thành viên yếu thế hơn trong cộng đồng.”

Mục tiêu của nhóm học hỏi Khu vực là nhấn mạnh tầm quan trọng của sự công bằng trong các quá trình ra quyết định, từ đầu đến cuối, và các hoạt động tập huấn mở rộng cho phép thực hiện điều này. Kết quả là có sự thay đổi về thái độ trong quản trị rừng và ra quyết định ở cấp tỉnh. Cán bộ lâm nghiệp nay hiểu tốt hơn về cách khuyến khích sự tham gia và tương tác với người dân, làm cho người dân thấy được tác dụng của mình khi tham gia và khiến việc bảo vệ rừng trở thành một mục tiêu quan trọng chung của mọi người.

Phát biểu của ông Lattanavongkot đã phản ánh sự hiểu biết sâu về tầm quan trọng của sự công bằng và mức độ cam kết mạnh mẽ của các thành viên Nhóm học hỏi Khu vực trong việc cải thiện công bằng: “Thúc đẩy sự tham gia của người dân là đảm bảo quyền tiếp cận các nguồn tài nguyên thiên nhiên của họ. Và nếu chúng ta đảm bảo quyền lợi của họ, điều đó sẽ mang lại công bằng. Khi có sự công bằng và có quyền, người dân được hưởng lợi và tài nguyên được bảo vệ”.

Một góc nhìn cận cảnh với Nhóm học hỏi Khu vực



Mới đây, Chương trình GREEN Mekong tập hợp một bộ tư liệu về những hoạt động của Nhóm học hỏi Khu vực (RLG) ở khu vực sông Mekong. Đoạn phim này ghi lại phương pháp tiếp cận của chúng tôi nhằm ưu tiên phát triển năng lực cho các cán bộ lâm nghiệp địa phương và cấp tỉnh để cải thiện công bằng trong quản trị rừng một cách có chiến lược.

Nhằm giảm thiểu khoảng cách giữa cộng đồng và chính quyền, các cán bộ lâm nghiệp địa phương và cấp tỉnh ở các nước thuộc khu vực hạ nguồn sông Mekong đã được tập huấn và hỗ trợ trong việc hoàn thiện và triển khai nhiều phương pháp tiếp cận công bằng hơn trong các chính sách và thực thi về quản trị rừng.

Có thể xem đoạn phim tại đây: <http://www.recoftc.org/project/green-mekong/videos/green-mekong-regional-learning-group>



Hội thảo Nhóm học hỏi khu vực về Công bằng trong quản trị rừng tiếp diễn ở Siem Reap, Cambodia vào ngày 2-7 tháng 3 năm 2015. 19 cán bộ lãnh đạo lâm nghiệp cấp tỉnh thuộc các nước trong khu vực đã gặp lại nhau tại sự kiện Hội thảo lần thứ 3 của Nhóm học hỏi Khu vực. Các cán bộ này, đã từng tham dự hai sự kiện RLG trước đó, đã phát triển cao hơn năng lực đánh giá và thúc đẩy công bằng cho người dân và tăng cường sự tham gia của người dân các cộng đồng mà họ cùng làm việc. Với thông tin thu thập được từ những cộng đồng này, trong thời gian giữa các kỳ hội thảo, các đại biểu đã xây dựng một kế hoạch hành động nhằm nâng cao công bằng trong bối cảnh công tác của họ. Chương trình 6 ngày cũng bao gồm các chuyến đi thực địa trong đó đại biểu đã quan sát những tác dụng của lâm nghiệp cộng đồng đối với quá trình hợp tác của các bên liên quan để bảo vệ những khu vực rừng trước các mối đe dọa. Sử dụng các hiểu biết của bản thân về công bằng, các đại biểu đã có phản hồi đến các cộng đồng để khuyến khích họ cải thiện các quy trình quản lý lâm nghiệp.

Sự kiện Nhóm học hỏi khu vực lần cuối sẽ diễn ra ở nước CHDCND Lào vào cuối tháng 7. Hội thảo lần này sẽ là cơ hội cho các thành viên RLG trình bày trước các đồng nghiệp về sản phẩm kiến thức giúp giới thiệu bối cảnh và những vấn đề công bằng mà họ đã phát hiện được. Các đại biểu cũng sẽ xây dựng một kế hoạch truyền thông để chia sẻ những nội dung cơ bản mà họ có được từ hành trình tham gia các khóa tập huấn của Nhóm học hỏi Khu vực trước khi về lại quê nhà.



Đại diện của các tổ chức dân sự xã hội gặp gỡ để trau dồi các kỹ năng thúc đẩy

Ngày 23-27 tháng 3 năm 2015, USAID và RECOFTC đã tài trợ cho đại biểu từ 20 tổ chức đến Bangkok tham gia Hội thảo tập huấn lần 3. Đây là một phần trong chương trình phát triển năng lực và khuyến khích sự tham gia dành cho các tổ chức dân sự xã hội (CSOs) trên khắp các nước vùng hạ nguồn sông Mekong kéo dài trong 2 năm.

Các đại biểu đến từ các tổ chức dân sự xã hội – các đối tác làm việc với các cộng đồng lâm nghiệp ở khu vực hạ nguồn sông Mekong đã tham gia chuỗi hội thảo tập huấn nhằm nâng cao vai trò thúc đẩy viên của họ tại cơ sở. Từ đó, họ có thể thúc đẩy các nhóm lợi ích khác nhau cùng tham gia hiệu quả và công bằng, cũng như tạo điều kiện tốt nhất để các cấp địa phương liên quan được thể hiện quan điểm và ra quyết định về các chương trình lâm nghiệp và các sáng kiến về biến đổi khí hậu có ảnh hưởng tới chính họ.



Các đại biểu CSO ghi hình phần tập huấn thúc đẩy của họ trước khi đi vào phân tích nhóm.

Trong buổi hội thảo, các đại biểu từ tổ chức dân sự xã hội đã có cơ hội áp dụng các phương pháp tập huấn sáng tạo như ghi hình các phần trình bày về kỹ năng thúc đẩy của mình và của các thành viên trong nhóm, phân hồi ngay tại hội thảo để người tham gia hiểu và hoàn thiện các kỹ năng của mình.

Các CSO, trong đó có một số tổ chức đã được Quỹ

GREEN Mekong Challenge tài trợ, cũng đã tiến hành báo cáo về việc họ đã áp dụng các kỹ năng mới như thế nào trong hoạt động thông thường và khi tiến hành các hoạt động được tài trợ.

Cập nhật từ Quỹ GREEN Mekong Challenge

Quỹ GREEN Mekong Challenge (GMCF) đã tiếp tục có nhiều kết quả thành công trong khu vực sông Mekong, không thể không kể đến Myanmar và CHDCND Lào – nơi người dân được hưởng nguồn tài trợ GMCF thông qua hai đơn vị tương ứng là Cơ quan Phát triển Metta (METTA) và Hiệp hội Đa dạng Sinh học Lào (LBA), đã có những bước tiến đáng kể trong hoạt động ở cấp cơ sở. GMCF ban đầu được xây dựng với mục đích hỗ trợ các tổ chức CSO trong việc triển khai các kế hoạch hành động được xây dựng qua các hội thảo tập huấn. Kể từ đó, quỹ đã phát huy được tầm ảnh hưởng khi cho phép các tổ chức thụ hưởng nguồn tài trợ được sáng tạo và đổi mới, và tạo cơ hội cho các CSO áp dụng vào thực tế các khóa tập huấn về công bằng.

Mặc dù dự án của METTA còn tiếp diễn đến tháng 8 năm 2015, trong ba tháng đầu tiên, từ tháng 4 đến tháng 6 năm 2015, công tác xây dựng năng lực về công bằng của các tổ chức cộng đồng (CBO) đã nhìn thấy kết quả đối với tầm bao quát trong 10 thôn và 1.826 hộ gia đình hưởng lợi. Các hội thảo được thiết kế nhằm củng cố năng lực của các CBO và các Ủy ban Quản lý Tài nguyên rừng được (MRMC), cụ thể là cải thiện kỹ năng lãnh đạo vào tổ chức, nâng cao kiến thức về công bằng, quản trị và quản lý hiệu quả để đảm bảo các cộng đồng sống phụ thuộc vào rừng được tham gia một cách có ý nghĩa.



Nhân viên METTA đến thăm 10 thôn trọng điểm của dự án và gặp gỡ các trưởng thôn, thành viên MRMC để chia sẻ và truyền thông về khái niệm và quy trình quản lý tài nguyên rừng được công bằng.

Bên cạnh nội dung xây dựng năng lực về quản trị công bằng, quy trình trình tổ chức hội thảo của METTA cũng đảm bảo yếu tố công bằng, từ sự hợp tác chặt chẽ với người dân để đảm bảo có sự tham gia của phụ nữ và các ngư dân đánh bắt nhỏ lẻ - những người sống chủ yếu dựa vào rừng được tự nhiên. Khi diễn ra hội thảo, đại biểu có thể chia sẻ về những đóng góp của họ và mối liên hệ giữa họ với các nguồn tài nguyên thiên nhiên. Điều này tạo sự đồng cảm hơn giữa các nhóm liên quan và giúp các nhóm hiểu rằng tại sao sự tham gia của mỗi nhóm lại cần thiết đến vậy.

U Tin Kyay, Maung, người dân thôn Pa, cho biết: “Chúng ta cần phải bảo tồn rừng được tự nhiên một cách có hệ thống thông qua những đóng góp của cộng đồng. Nếu chúng ta không bảo tồn những rừng được hiện có, người dân sống gần các khu rừng này sẽ chịu tác động nghiêm trọng hơn ai hết.”

Tại nước CHDCND Lào, các công việc của LBA trong khuôn khổ tài trợ của GMCF tập trung vào Đào tạo Tập huấn viên. Đối tượng chính của chương trình là cán bộ nhà nước có tiếp xúc và làm việc với cộng đồng khi tham gia quản lý tài nguyên rừng xung quanh Khu Bảo tồn Phoutaxan thuộc tỉnh Phongsaly. Hai mươi cán bộ đến từ Phòng Tài

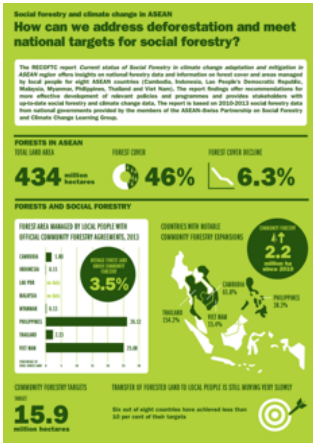


32: Một nữ cán bộ lâm nghiệp tỉnh tham gia vào chương trình tập huấn về công bằng của LBA

nguyên Thiên nhiên và Môi trường (DONRE) và Phòng Tư pháp (DJO) huyện được giới thiệu về khái niệm và các nguyên tắc công bằng trong quản trị rừng và được tập huấn về phương pháp cải thiện sự tham gia của cộng đồng địa phương nhằm nâng cao nhận thức về các luật liên quan và củng cố các đối thoại và phân hồi về những vấn đề lâm nghiệp ở địa phương.

Các nguồn tài liệu về công bằng

Đồ thị thông tin: Lâm nghiệp Xã hội và Biến đổi Khí hậu ở ASEAN



Báo cáo về ‘Hiện trạng về lâm nghiệp xã hội trong thích ứng và giảm thiểu biến đổi khí hậu ở khu vực ASEAN’ của RECOFTC cung cấp các đánh giá sâu về dữ liệu và thông tin liên quan đến lâm nghiệp quốc gia, cụ thể là về diện tích và độ bao phủ rừng và những khu vực do người dân địa phương quản lý tại tám nước ASEAN (Cambodia, Indonesia, CHDCND Lào, Malaysia, Myanmar, Philippines, Thái Lan và Việt Nam). Đồ thị thông tin này cung cấp vắn tắt nội dung được trình bày trong báo cáo.

Sẵn có tại <http://www.recoftc.org>

[/project/asfcc/q-and/infographic-social-forestry-and-climate-change-asean](http://project/asfcc/q-and/infographic-social-forestry-and-climate-change-asean)

Phát triển năng lực: Trở thành tâm điểm trong thời đại khí hậu mới?



Tháng 6, tại SBSTA 42 ở Bonn - Đức, Bà Regan Suzuki Pairojmahakij - cán bộ của RECOFTC, đã có bài phát biểu về xây dựng năng lực về công bằng trong quản trị rừng và những ý nghĩa của việc này trong xây dựng chính sách. Lấy cảm hứng phần lớn từ những phát kiến và kết quả của chương trình GREEN Mekong cho đến nay, bà bắt

đầu bằng việc lý giải vì sao công bằng không phải là khái niệm ‘một mô hình áp dụng cho mọi trường hợp’, mà dựa trên bối cảnh, ngôn ngữ, ưu tiên và nhu cầu của từng quốc gia. Tiếp đó, bà đi sâu phân tích rằng để REDD+ có được thành công, nhất thiết phải đảm bảo công bằng, và xây dựng năng lực là chiến lược quan trọng để đạt được những giải pháp ứng phó biến đổi khí hậu hiệu quả và công bằng.

Có thể truy cập các nội dung trên trang blog của Regan trình bày về tầm quan trọng của phát triển năng lực để đạt được giải pháp ứng phó biến đổi khí hậu công bằng tại <http://bit.ly/1emgxd1>

Tạo tình huống cho công bằng: Công lý do nhận thức khác với công bằng xã hội trong các hệ thống phân phối lợi ích dưới cơ chế REDD+

Chia sẻ các nguồn tài liệu mới về công bằng là một phần quan trọng trong sứ mệnh của GREEN Mekong với sự tập trung có chủ đích đối với các sản phẩm kiến thức tạo thành cốt lõi của GREEN Mekong. Tham luận này đưa ra các cơ chế trong một chương trình cấp quốc gia của REDD+, và kết quả về chế trong kiện cho công bằng xã hội trong REDD+ còn tùy thuộc vào việc cộng đồng dân cư giàu hay nông dân nghèo tham gia phá rừng. Điều đó cho thấy, nhiều khi cơ chế được nhiều người tham gia cho là công bằng không nhất thiết phải là cơ chế mang tính công bằng xã hội cao nhất.

Có thể truy cập tại <http://www.revista.inecc.gob.mx/article/view/223/219#.VZMfGvmqBc>

Ổng kính giới

Các nghiên cứu tình huống trên khắp toàn cầu cho thấy rằng nghiên cứu có sự tham gia và có đáp ứng khía cạnh về giới sẽ là hướng tiếp cận đúng đắn.

Các nhà nghiên cứu về giới của tổ chức Bioersivity International thảo luận về những thành công của họ trong việc sử dụng các công cụ và quy trình nghiên cứu có tham gia với các dự án khác nhau ở Burkina Faso, Cameroon, Ấn Độ và Malaysia.

Xem thêm tại <http://www.bioersivityinternational.org/news/detail/case-studies-from-around-the-globe-show-that-gender-responsive-participatory-research-is-the-way-to-go/>

Lồng ghép giới trong các chính sách lâm nghiệp ở Châu Á Thái Bình Dương

Báo cáo này tập trung phân tích việc các khía cạnh giới được lồng ghép như thế nào trong các chính sách lâm nghiệp của 8 nước ở Châu Á Thái Bình Dương (Nepal, Sri Lanka, Cam-pu-chia, Fiji, Indonesia, Philippines, Thái Lan và Việt Nam). Kèm theo đó là một chuỗi các bản tin vắn về chính sách nêu bật những thách thức đối với nữ giới và phác thảo các đề xuất nhằm thúc đẩy lồng ghép giới trong lâm nghiệp.

Có thể truy cập tại <http://www.recoftc.org/reports/mainstreaming-gender-forest-policies-asia-and-pacific>

Bản tin này phát hành bởi:

Chương trình GREEN Mekong

RECOFTC – Trung tâm vì Con người và Rừng

P.O. Box 1111 Kasetsart Post Office Bangkok 10903, Thái Lan

green.mekong@recoftc.org

www.recoftc.org/site/about-green-mekong

Những nhận định trong tài liệu này không nhất thiết phản ánh quan điểm của RECOFTC – Trung tâm vì Rừng và Con người và của USAID. Chúng tôi miễn trừ trách nhiệm do những lỗi hay sai sót trong việc biên dịch tài liệu từ văn bản gốc tiếng Anh sang các ngôn ngữ khác.

Chúng tôi mời bạn đọc chia sẻ các ý kiến phản hồi về bản tin này hoặc đóng góp cho bản tin những kết quả hoặc công việc của quý vị về công bằng. Hãy gửi email cho chúng tôi theo địa chỉ: green.mekong@recoftc.org