



## ชุมชนบ้านต่อมดง: วิถีเกษตรต้นน้ำและการจัดการป่าชุมชน

หมู่ 7 ตำบลบ้านต่อม อำเภอเมือง จังหวัดพะเยา

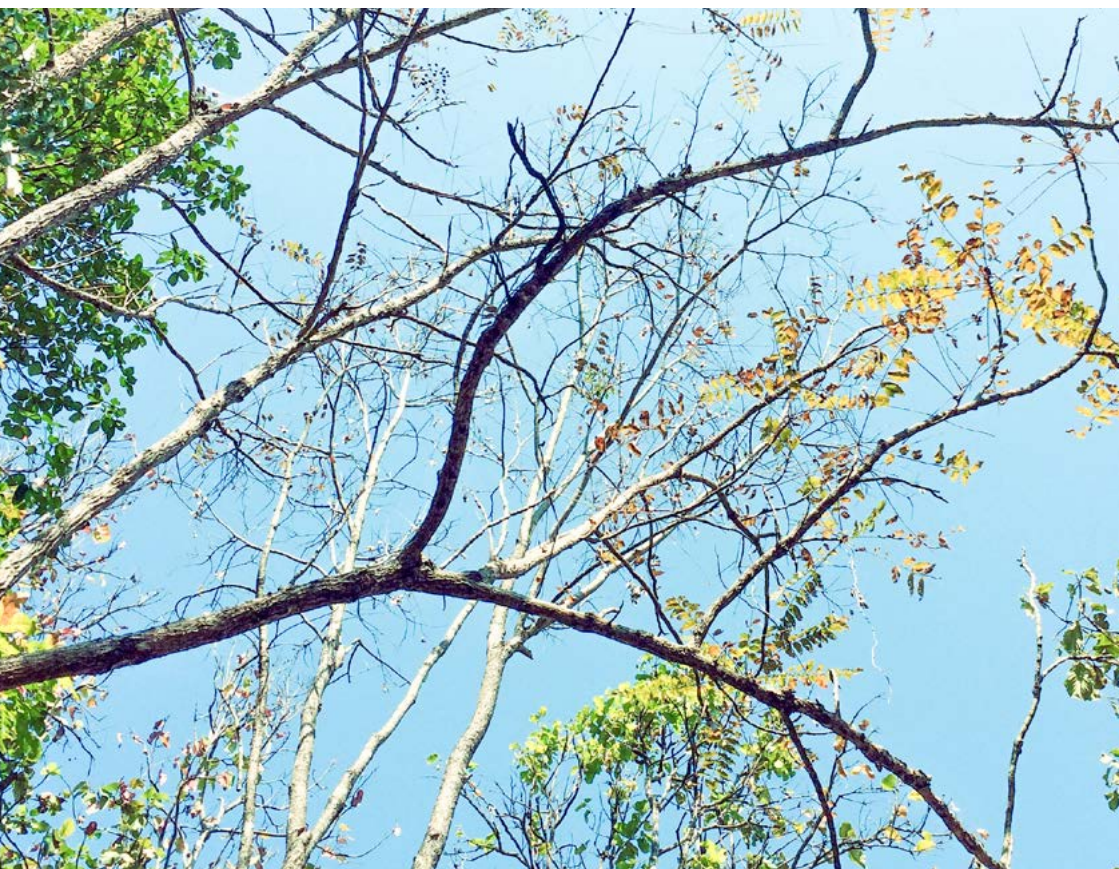


โครงการนี้ได้รับการสนับสนุน  
จากสหภาพยุโรป



# คำนำ

บ้านต่อมดง หมู่ 7 ตั้งอยู่ในเขตตำบลบ้านต่อม อำเภอเมือง จังหวัดพะเยา ตั้งอยู่ตอนบนของกลุ่มน้ำอิง พื้นที่ของชุมชนเป็นพื้นที่ต้นน้ำที่ไหลลงสู่กว๊านพะเยา และไหลเชื่อมโยงสู่แม่น้ำอิงที่ยาวกว่า 260 กิโลเมตรที่อุดมสมบูรณ์ไปด้วยความหลากหลายทางชีวภาพและบริการทางนิเวศหล่อเลี้ยงวิถีความเป็นอยู่ของชุมชน ท้องถิ่นกลางน้ำ และท้ายน้ำ แล้วไหลไปบรรจบแม่น้ำอิง กลุ่มน้ำอิงเป็นพื้นที่เชื่อมต่อด้านการอนุรักษ์ (Conservation Corridor) ที่มีความเสี่ยงต่อการคุกคามมากที่สุดแห่งหนึ่งในอินโด-เบอร์มา ฮอตสปอต (Indo-Burma Hotspot) ดังนั้นการมีส่วนร่วมของชุมชนท้องถิ่น และภาคีต่างๆ ในการจัดการทรัพยากรในลุ่มน้ำอิงให้ยั่งยืน โดยเฉพาะชุมชนต้นน้ำจึงมีความสำคัญ ดังนั้นโครงการเสริมสร้างความเข้มแข็งเครือข่ายท้องถิ่นและหน่วยงานท้องถิ่นเพื่อการจัดการลุ่มน้ำอิงอย่างยั่งยืน (Empowerment of Local Networks and Local Authorities (LAs) for Sustainable Inng Watershed Management หรือ โครงการอนุรักษ์แม่น้ำอิง) ภายใต้อาณัติความร่วมมือระหว่าง ศูนย์วนศาสตร์ชุมชนเพื่อคนกับป่า (RECOFTC) – ประเทศไทย กับสถาบันความหลากหลายทางชีวภาพและสิ่งแวดล้อมเพื่อการพัฒนาท้องถิ่นและอาเซียน มหาวิทยาลัยราชภัฏเชียงใหม่ โดยมีภาคีท้องถิ่นในการดำเนินงานคือ สภาประชาชนลุ่มน้ำอิง กลุ่มอนุรักษ์เชียงใหม่ สถาบันปวงเทพยาพยาว มหาวิทยาลัยพะเยา ซึ่งได้รับการสนับสนุนงบประมาณจากสหภาพยุโรป โดยมีพื้นที่ชุมชนเป้าหมายในการปฏิบัติการเพื่อสร้างรูปธรรม บทเรียน และองค์ความรู้ในการจัดการทรัพยากรเพื่อขยายผลสู่ชุมชนอื่นๆ ในลุ่มน้ำ บ้านต่อมดงเป็นบ้านหนึ่งในชุมชนเป้าหมายของโครงการอนุรักษ์แม่น้ำอิงที่มีรูปธรรมตัวอย่างด้านการจัดการป่าชุมชนต้นน้ำ จึงได้ทำการศึกษารวบรวมข้อมูลพื้นฐาน สภาพเศรษฐกิจสังคม รูปแบบและบทเรียนการจัดการป่าชุมชนของชุมชน โดยมีวัตถุประสงค์เพื่อเผยแพร่ข้อมูลชุมชน สามารถขยายผลสู่ชุมชนอื่นๆ ในลุ่มน้ำอิง และใช้สนับสนุนนโยบายการจัดการทรัพยากรลุ่มน้ำโดยชุมชนมีส่วนร่วมต่อไป



# สารบัญ

ประวัติชุมชน	4
สภาพภูมิประเทศ	5
การใช้ประโยชน์ที่ดิน	7
สภาพทางเศรษฐกิจ-สังคม และวัฒนธรรม	11
การจัดการทรัพยากรธรรมชาติของชุมชนบ้านต่อมดง	17
การจัดการป่าชุมชน	25
ผลสำเร็จที่เกิดจากการจัดการป่าชุมชน	29
ความท้าทายและแนวทางการจัดการในอนาคต	30
ข้อเสนอแนะในการจัดการทรัพยากร	31
เอกสารอ้างอิง	32



# 1

## ประวัติชุมชน

เมื่อประมาณ พ.ศ. 2385 ได้มีประชากร 6-7 ครอบครัว ย้ายมาจากบ้านต่อมกลาง นำโดยปู่แสนดี และปู่แสนดีะ ท้าวเกตุ และปู่คำหงอก ได้มาตั้งรกรากที่นี่ ต่อมามีคนอพยพมาจากลำปางหลายครอบครัว มาตั้งกลุ่มทำมาหากินด้านการเกษตร เลี้ยงสัตว์ จนกลายเป็นหมู่บ้านใหญ่ ตั้งชื่อว่าบ้านต่อมดง (ภาษาเหนือ คำว่า “ต่อม” แปลว่า ชุม, “ดง” แปลว่า ป่าดง ดังนั้น ต่อมดง แปลว่า ผู้คนมาชุมนุมกันทำมาหากินในป่าดง) เดิมบ้านต่อมดง หมู่ 7 เป็นหมู่บ้านที่ร่วมการปกครองกับบ้านต่อมดง หมู่ 5 ต่อมาในปี พ.ศ. 2507 มีจำนวนครัวเรือนมากขึ้นจึงแยกการปกครองออกเป็น 3 หมู่บ้าน ได้แก่ หมู่ 5 หมู่ 6 และหมู่ 7 โดยบ้านหมู่ 7 มีการเลือกผู้ใหญ่บ้านครั้งแรก ประมาณ พ.ศ. 2486



# 2

## สภาพภูมิประเทศ

บ้านต๋อมดง หมู่ 7 ตั้งอยู่ในเขตตำบลบ้านต๋อม อำเภอเมือง จังหวัดพะเยา มีระดับความสูง 412 เมตรจากระดับน้ำทะเลปานกลาง โดยทิศเหนือติดต่อกับทุ่งนา และบ้านต๋อม หมู่ 8 ทิศใต้ติดต่อกับทุ่งนา และหมู่ 1 ตำบลสันป่าม่วง ทิศตะวันออก ติดต่อกับบ้านต๋อมดง หมู่ 6 ทิศตะวันตก ติดต่อกับแนวเขาตอยหลวง และหมู่ 7 ตำบล สันป่าม่วง ทั้งนี้บ้านต๋อมดง มีสภาพภูมิประเทศเป็นที่ราบลุ่มที่เนินและภูเขา โดยมีเทือกเขาตอยหลวงวางตัวอยู่ในแนวเหนือ – ใต้และอยู่ทางทิศตะวันตกของชุมชนบ้านบ้านต๋อม มีป่าชุมชนอยู่บนดอยในเขตพื้นที่ป่าสงวนแห่งชาติ ป่าแม่ต้าและป่าแม่ณาเรือซึ่งตั้งอยู่ทางทิศตะวันตกของชุมชน พื้นที่เนินจะมีสภาพดินเป็นดินตะกอนเศษหินเชิงเขา กรวด หวายและลูกรัง ลักษณะพื้นที่ลาดเทจากทิศตะวันตกไปทางทิศตะวันออก ที่ตั้งชุมชนมีความสูงจากระดับน้ำทะเลประมาณ 406-440 เมตร ส่วนทางทิศใต้ของชุมชนมีห้วยแม่ต๋อมไหลผ่านเกิดเป็นที่ราบลุ่มลำห้วย สภาพดินเป็นดินเหนียวที่เหมาะสมต่อการทำนาและการเพาะปลูก ในเขตพื้นที่มีอ่างเก็บน้ำแม่ต๋อม ตั้งอยู่ในทิศตะวันตกของชุมชน

สภาพภูมิอากาศของบ้านต๋อมดง จะมี 3 ฤดูกาล คือ ฤดูหนาวจะอยู่ในช่วงเดือนพฤศจิกายนถึงเดือนกุมภาพันธ์ ฤดูร้อนอยู่ในช่วงเดือนมีนาคมถึงเดือนพฤษภาคม และฤดูฝนอยู่ในช่วงเดือนมิถุนายนถึงเดือนตุลาคม







# 3

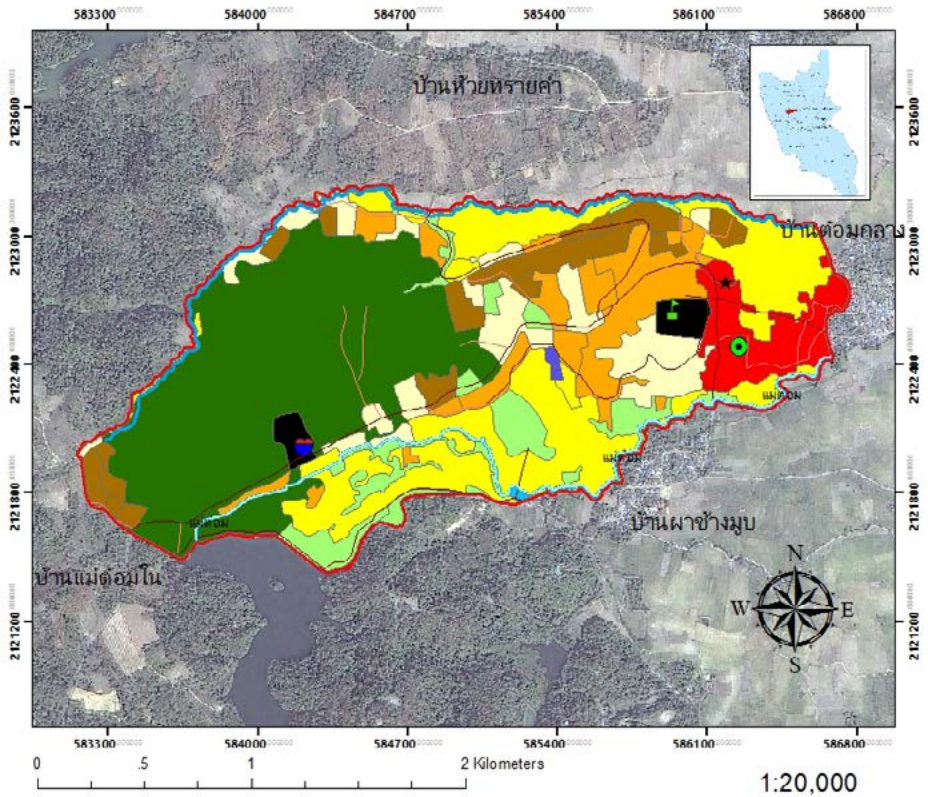
## การใช้ประโยชน์ที่ดิน

การใช้ประโยชน์ที่ดินมีทั้งการถือครองที่ดินแบบมีเอกสารสิทธิ เช่น โฉนด นสล.<sup>1</sup> และการใช้พื้นที่สาธารณะของชุมชน โดยไม่ได้ถือครองแต่ชุมชนอนุญาตให้ใช้ประโยชน์ การจำแนกประเภทการใช้ประโยชน์ที่ดิน<sup>2</sup> บ้านต่อมดงมีพื้นที่โดยรวมประมาณ 2,536 ไร่ มีการใช้ประโยชน์ 5 ประเภท ดังนี้

1. พื้นที่ชุมชนและสิ่งปลูกสร้าง จำนวน 188 ไร่ คิดเป็นร้อยละ 7.41 ประกอบด้วย หมู่บ้าน จำนวน 142 ไร่ สถานที่ราชการ (โรงเรียน สถานีควบคุมไฟฟ้า) จำนวน 46 ไร่
2. พื้นที่เกษตรกรรม จำนวน 1,247 ไร่ คิดเป็นร้อยละ 49.17 มีพืชการเกษตรแตกต่างกัน คือ ปลูกข้าว จำนวน 553 ไร่ สวนผลไม้ (ลำไย ลิ้นจี่ มะขาม) จำนวน 261 ไร่ พืชไร่ (ข้าวโพด) 237 ไร่ พื้นที่ปลูกไม้ยืนต้น (สัก ยาพารา ปาล์ม น้ำมัน) จำนวน 191 ไร่ และสถานที่เพาะเลี้ยงปลา จำนวน 5 ไร่
3. พื้นที่ป่าไม้ จำนวน 898 ไร่ คิดเป็นร้อยละ 35.41 อยู่ในเขตพื้นที่ป่าสงวนแห่งชาติป่าแม่ต๋ำและป่าแม่नावือ ซึ่งประกอบด้วยป่าชุมชน จำนวน 717 ไร่ และป่าผลัดใบที่ยื่นออกชุมชน 181 ไร่
4. พื้นที่แหล่งน้ำ จำนวน 3 ไร่ คิดเป็นร้อยละ 0.12 เป็นแหล่งน้ำสร้างขึ้น
5. พื้นที่เบ็ดเตล็ด หรือพื้นที่ทุ่งหญ้า ป่าละเมาะ จำนวน 200 ไร่ คิดเป็นร้อยละ 7.89

<sup>1</sup> นสล. หมายถึง เอกสารที่ทบวงการเมืองผู้มีอำนาจหน้าที่ดูแลรักษาที่ดินอันเป็นสาธารณะสมบัติของแผ่นดิน สำหรับประชาชนใช้ประโยชน์ร่วมกันหรือเพื่อประโยชน์ของแผ่นดินโดยเฉพาะเป็นผู้ขอให้ออกเอกสารสิทธิดังกล่าวเป็นที่ดินสาธารณะหรือที่ดินราชพัสดุก็ได้ และอาจจะอนุญาตให้หน่วยงานทางราชการใช้ประโยชน์ก็ได้

<sup>2</sup> การจำแนกประเภทการใช้ประโยชน์ที่ดินของกรมพัฒนาที่ดิน (2555) เป็นระบบการจำแนกการใช้ประโยชน์ที่ดินมาตรฐานสำหรับใช้ทุกหน่วยงาน

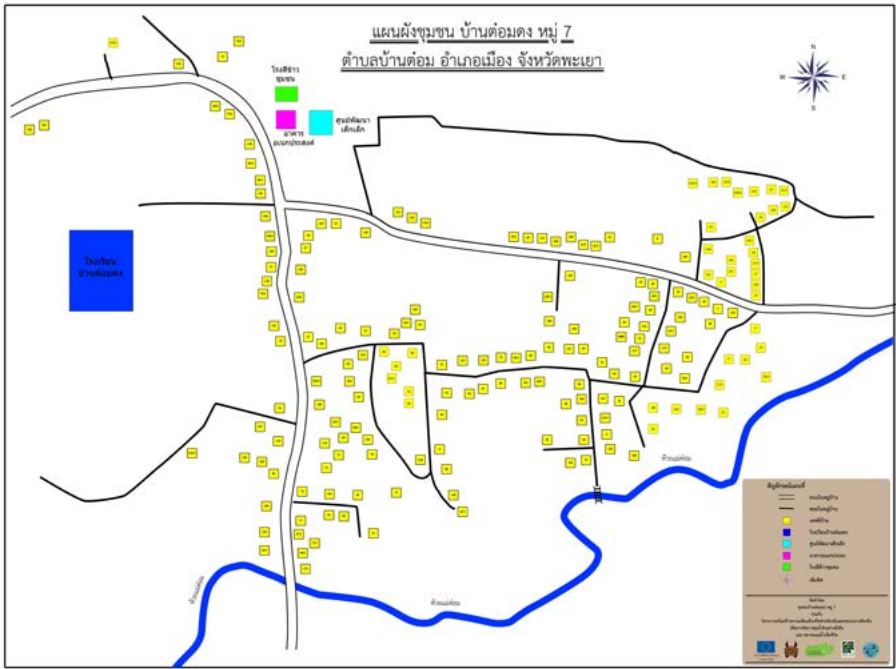


**สัญลักษณ์**

- |                |                  |                           |                     |
|----------------|------------------|---------------------------|---------------------|
| ขอบเขตหมู่บ้าน | นาข้าว           | ป่ามดโต                   | สถานีควบคุมไฟฟ้า    |
| ถนนสายรอง      | ไม้ยืนต้น        | หมู่บ้าน                  | ศูนย์พัฒนาเด็กเล็ก  |
| ถนนสายหลัก     | ไม้ผล            | ทุ่งหญ้า                  | ที่ทำการผู้ใหญ่บ้าน |
| ทางน้ำหลัก     | พืชไร่           | สถานที่ราชการ             | โรงเรียนบ้านต่อมดง  |
| ทางน้ำรอง      | แหล่งน้ำค้างขึ้น | สถานที่เพาะเลี้ยงสัตว์น้ำ |                     |

▲ รูปที่ 1 แผนที่การใช้ประโยชน์ที่ดินของชุมชนบ้านต่อมดง

การปลูกสร้างบ้านเรือนของชุมชนบ้านต่อมดงแรกเริ่มเดิมทีกระจายตามลำห้วยแม่ต่อมเมื่อชุมชนมีการขยายตัวและการจรรยาวิธีขึ้นจึงยับยั้งการสร้างบ้านขึ้นไปยังบริเวณที่สูงและกระจายตัวตามแนวถนน ซึ่งลักษณะบ้านสมัยแรกเป็นบ้านไม้แบบใต้ถุนยกสูง เพื่อป้องกันน้ำท่วมและใช้เป็นที่พักผ่อนเก็บของ ไม้ที่ใช้สร้างบ้านนำมาจากบริเวณบ้านและในป่า ปัจจุบันนี้บ้านเรือนส่วนใหญ่จะเป็นบ้านสองชั้นครึ่งไม้ครึ่งปูน ซึ่งเป็นลักษณะของบ้านที่ต่อเติมทีหลัง นอกจากนี้ยังมีบ้านไม้แบบเดิมและมีบ้านปูนสมัยใหม่ทั้งบ้านแบบชั้นเดียวและแบบสองชั้นอยู่ประปราย



▲ รูปที่ 2 แผนที่การกระจายชุมชนของบ้านต่อมดง

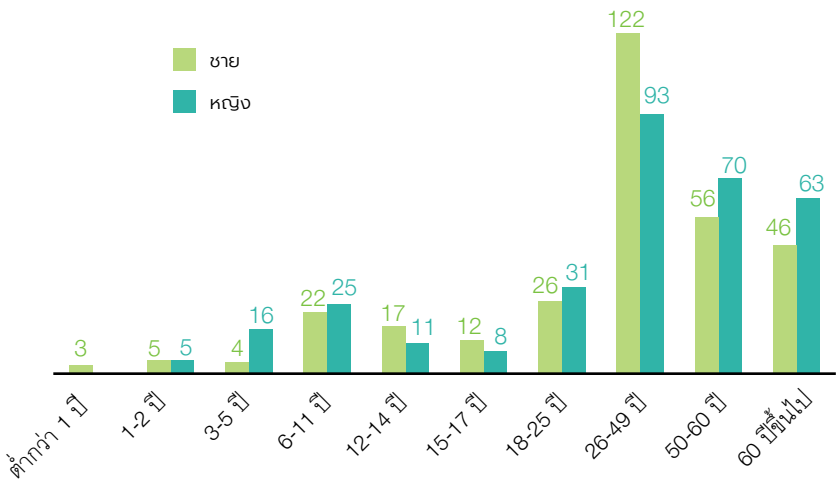


# 4

## สภาพทางเศรษฐกิจ-สังคม และวัฒนธรรม

### 4.1 ประชากรและการศึกษา

บ้านต่อมดง หมู่ 7 มีทั้งหมด 223 ครัวเรือน มีประชากรตามทะเบียนราษฎรทั้งหมด 867 คน แบ่งเป็นประชากรชาย 426 คน ประชากรหญิง 441 คน แต่ประชากรที่มีอาศัยอยู่จริง มีทั้งหมด 837 คน เป็นเพศชาย 403 คน และเพศหญิง 434 คน ประชากรที่อยู่ในบ้านต่อมดงส่วนใหญ่เป็นวัยแรงงานและผู้สูงอายุ เด็กวัยเรียนมีจำนวนน้อยเนื่องจากมีเด็กบางส่วนออกไปเรียนต่างจังหวัดจึงทำให้ประชากรเด็กในชุมชนลดลง และประชากรส่วนใหญ่จบการศึกษาในระดับประถมศึกษา ร้อยละ 56 รองลงมาคือ มัธยมศึกษาตอนต้น ร้อยละ 25 มีประชากรที่จบชั้นอุดมศึกษาในชุมชน 41 คน หรือร้อยละ 6 และยังพบว่ามิประชากรที่ไม่เคยศึกษา 14 คน คิดเป็นร้อยละ 2 ประชากรทั้งหมด อาชีพหลักทำนา ทำสวน คิดเป็นร้อยละ 55 รับจ้างทั่วไป คิดเป็นร้อยละ 30 ค้าขาย ทำธุรกิจ คิดเป็นร้อยละ 11 รับราชการ คิดเป็นร้อยละ 4 นอกจากนี้ชุมชนยังมีรายได้จากอาชีพเสริม ได้แก่ รับจ้างทั่วไป ร้อยละ 77 จักสาน ร้อยละ 10 และเลี้ยงสัตว์ ร้อยละ 13



▲ รูปที่ 3 กราฟแสดงจำนวนประชากรแยกตามอายุและเพศ

## 4.2 ความเชื่อ พิธีกรรม ประเพณีท้องถิ่น

บ้านต่อมดงเป็นชุมชนกลุ่มชาติพันธุ์ไทยยวน (คนเมือง) นับถือศาสนาพุทธ และอยู่ใกล้กับอุทยานแห่งชาติดอยหลวง ที่มีป่าอุดมสมบูรณ์ ทำให้ชุมชนแห่งนี้มีวิถีชีวิตประเพณีที่เกี่ยวข้องกับศาสนาพุทธและการพึ่งพิงป่าอยู่เสมอ โดยประเพณีที่ชุมชนจัดขึ้นทุกปี ได้แก่

### 1. ประเพณีทำบุญข้าวใหม่

หลังจากเก็บเกี่ยวข้าวเปลือกเข้ายุ้งฉางแล้ว ก่อนที่ชาวบ้านจะนำข้าวไปสีเพื่อรับประทาน จะมีการทำบุญข้าวใหม่ที่วัด เพื่อเป็นการอุทิศส่วนกุศลไปถึงเทวดาขุนน้ำที่ปกป้องรักษาป่าต้นน้ำ รวมถึง ปู่ย่า ตายาย พ่อแม่ที่เป็นเจ้าของไร่นามาแต่เดิม ซึ่งเป็นประเพณีล้านนาที่สืบทอดกันมาตั้งแต่อดีต

### 2. ประเพณีทำบุญตักบาตรวันมาฆบูชา

วันมาฆบูชา ตรงกับวันขึ้น 15 ค่ำ เดือน 3 ถือเป็นวันสำคัญทางพระพุทธศาสนา เป็นวันที่พระสัมมาสัมพุทธเจ้าทรงแสดง “โอวาทปาฏิโมกข์” แก่พระสงฆ์เป็นครั้งแรกหลังจากตรัสรู้ คนในชุมชนบ้านต่อมดงร่วมใจกันไปทำบุญตักบาตรที่วัด และฟังธรรม

### 3. ประเพณีสงกรานต์ แห่ไม้ค้ำ (ไม้งาม) และรดน้ำดำหัว

ประเพณีสงกรานต์เป็นประเพณีที่สืบทอดกันมานาน เป็นประเพณีวันขึ้นปีใหม่ของไทย และถือเป็นวันครอบครัว โดยมีกิจกรรมการทำบุญตักบาตร การรดน้ำดำหัวผู้ใหญ่ การขนทรายเข้าวัดและการแห่ไม้ค้ำ โดยการรดน้ำดำหัวผู้ใหญ่เพื่อให้ลูกหลานได้มีโอกาสพบผู้ใหญ่เกิดความสัมพันธ์อันดีในหมู่บ้าน ยังเป็นการแสดงความเคารพต่อผู้ใหญ่และกล่าวขอขมาลาโทษ พร้อมทั้งรับคำอวยพรเพื่อเป็นสิริมงคลของชีวิต การขนทรายเข้าวัดเป็นประเพณีที่มีมานานตั้งแต่โบราณ โดยชุมชนได้ร่วมกันจัดประเพณีนี้ในทุกปี ให้เด็กเยาวชนและผู้ใหญ่ในหมู่บ้านทำกิจกรรมร่วมกันเพื่อให้เกิดความสามัคคีและสืบสานประเพณีอันดีงาม นอกจากนี้การแห่ไม้ค้ำ เป็นการนำเอาไม้ค้ำไปค้ำที่ต้นโพธิ์ ซึ่งถือเป็นสัญลักษณ์หมายความว่าผู้นั้นมีส่วนในการค้าชูพระพุทธศาสนา ต่อมามีการรวมตัวกันแห่ไม้ค้ำเพื่อให้เกิดความสามัคคีในชุมชน ร่วมกันแห่ไม้ค้ำและอธิษฐานขอพรตามประสงค์ โดยทุกปีชุมชนจะมีการนำไม้ค้ำศรีแห่ไปที่วัดบ้านห้วยหม้อและร่วมกันค้ำต้นศรี (ต้นโพธิ์)

### 4. ทำบุญตักบาตรวันวิสาขบูชา

วันวิสาขบูชา ตรงกับวันขึ้น 15 ค่ำ เดือน 6 ตามปฏิทินจันทรคติของไทย ถือเป็นวันสำคัญยิ่งทางพระพุทธศาสนา เพราะเป็นวันที่เกิด 3 เหตุการณ์สำคัญที่เกี่ยวกับวิถีชีวิตของพระสัมมาสัมพุทธเจ้า ได้แก่ ประสูติ ตรัสรู้ และปรินิพพาน โดยคนในชุมชนบ้านต่อมดงร่วมใจกันไปทำบุญตักบาตร

พิธีกรรม และมีการเวียนเทียนที่วัด

## 5. เลี้ยงเจ้าพ่อขุนน้ำ

บ้านต่อมดงเป็นหมู่บ้านที่ใกล้ป่าต้นน้ำ จึงมีพิธีเลี้ยงผีขุนน้ำซึ่งเป็นการแสดงความเชื่อของคนในชุมชน เพื่อแสดงความขอบคุณผีขุนน้ำที่ปกปักรักษาป่าไม้ที่เป็นต้นน้ำลำธาร ให้ชาวบ้านมีน้ำเพื่อใช้ในการทำการเกษตร

## 6. บวงสรวงเจ้าพ่อโสโย

บริเวณบ้านต่อมดง มีเวียงโบราณ คือ เวียงต่อม โดยคนในชุมชนเชื่อว่า มีพระเจ้าโตโย ปกครอง จึงมีการทำพิธีบวงสรวงเจ้าพ่อโสโยในทุกปีเพื่อแสดงความเคารพนับถือและเป็นสิริมงคลให้กับคนในชุมชน ถือเป็นพิธีอันศักดิ์สิทธิ์ที่สืบทอดกันมาของคนในชุมชน

## 7. แห่เทียนพรรษา

ประเพณีแห่เทียนพรรษานั้น เนื่องจากสมัยก่อนพระภิกษุสงฆ์ไม่มีไฟฟ้าใช้ ชาวบ้านจึงหล่อเทียนต้นใหญ่ขึ้น เพื่อถวายพระภิกษุสงฆ์จุดให้แสงสว่างในการปฏิบัติกิจวัตรต่าง ๆ แต่ปัจจุบันมีไฟฟ้าใช้ การแห่เทียนพรรษาจึงเพื่อสืบทอดประเพณีและเพื่อให้เกิดความสามัคคีในหมู่คณะ โดยคนในชุมชนมีการนำเทียนพรรษามาถวายพระสงฆ์ในทุก ๆ ปี

## 8. ปฏิบัติธรรมวันพระ- วันศีล

คนในชุมชนจะเข้าวัดปฏิบัติธรรมในวันพระ-วันศีล เป็นประจำทุก ๆ ศีล และในช่วงเข้าพรรษาจะมีการปฏิบัติธรรมอย่างเคร่งครัดและนอนที่วัด

## 9. ประเพณีเป็ง

ชุมชนได้จัดประเพณีเป็งในทุกปีเพื่อสืบทอดประเพณีล้านนาและเพื่อระลึกถึงคุณของแม่น้ำ โดยการนำกระทงไปลอยในแม่น้ำ

## 10. ส่งท้ายปีเก่า ต้อนรับปีใหม่

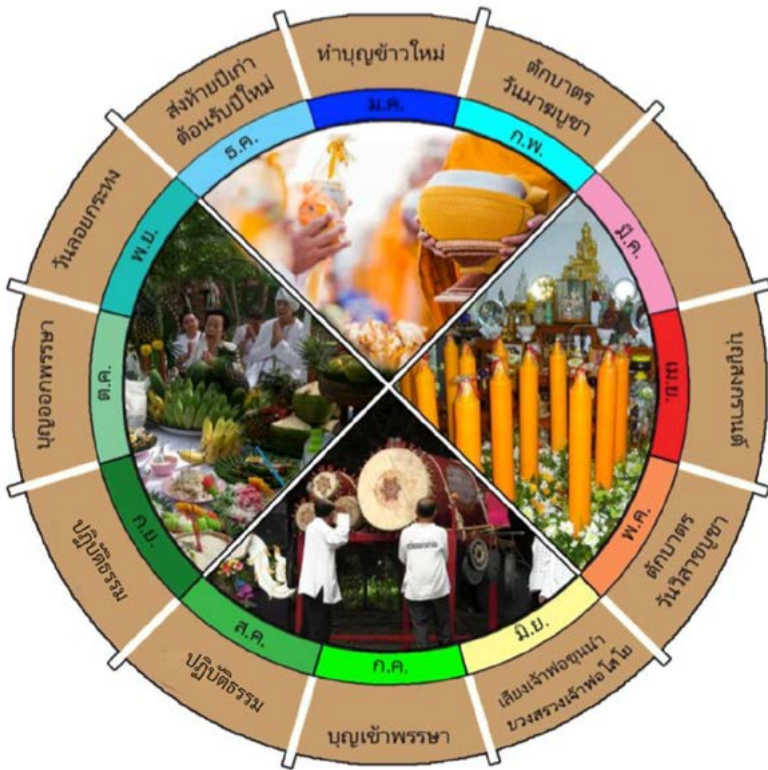
วันส่งท้ายปีเก่า ต้อนรับปีใหม่ ซึ่งตรงกับวันที่ 31 ธันวาคม และ 1 มกราคม ของทุกปี เป็นวันขึ้นปีใหม่ของสากล คนในชุมชนจะมีการเฉลิมฉลองในวันส่งท้ายปี และมีการทำบุญตักบาตรที่วัดในวันขึ้นปีใหม่ เพื่อเป็นสิริมงคลให้กับตนเองและคนในครอบครัว



ขนบธรรมเนียมวัฒนธรรมท้องถิ่นและเทศกาลประจำปีของบ้านต่อมดงจะจัดเหมือนกับหมู่บ้านทั่วไป ประชาชนจะให้ความสำคัญกับการบวงสรวงพระเจ้าโลโย เนื่องจากชุมชนเป็นหนึ่งในเวียงโบราณของจังหวัดพะเยา นอกจากนี้คนในชุมชนยังให้ความสำคัญกับทรัพยากรป่าไม้ เห็นคุณค่าของป่าที่เป็นแหล่งต้นน้ำที่สำคัญ จึงมีการจัดพิธีกรรมทางศาสนาและใช้ความเชื่อเป็นเครื่องมือในการปลูกจิตสำนึกของคนในชุมชน เช่น พิธีเลี้ยงเจ้าพ่อขุนน้ำ และพิธีบวงสรวง สืบชะตาแม่น้ำ เป็นต้น

### 4.3 อาชีพ และระดับความเป็นอยู่

การประกอบอาชีพของชาวบ้านพบว่ามีส่วนร้อยละของอาชีพ แบ่งเป็นอาชีพหลัก มี 4 อาชีพ คือ ทำนา ทำสวน คิดเป็นร้อยละ 55 รับจ้างทั่วไป ร้อยละ 30 ค้าขาย ทำธุรกิจ ร้อยละ 11 และรับราชการ ร้อยละ 4 นอกจากนี้อาชีพหลักแล้ว คนในชุมชนยังมีอาชีพเสริมหลังจากว่างจากงานหลัก คือ รับจ้างทั่วไป ร้อยละ 77 จักสาน ร้อยละ 10 และเลี้ยงสัตว์ ร้อยละ 13 นอกจากนี้ ชุมชน



▲ รูปที่ 4 ปฏิทินประเพณีของชุมชนบ้านต่อมดง



กำหนดเกณฑ์ชี้วัดความแตกต่างของฐานะครัวเรือนไว้ดังนี้

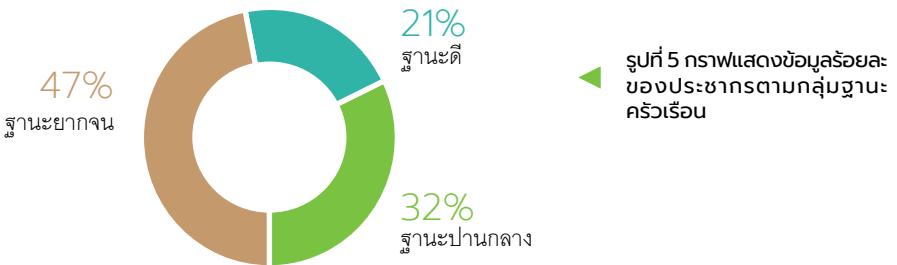
ครัวเรือนฐานะดี เกณฑ์ชี้วัด คือ มีรายได้เฉลี่ยทั้งครัวเรือนมากกว่า 100,000 บาทต่อปี การถือครองที่ดินมากกว่า 20 ไร่ขึ้นไป ภูมิลำเนาอยู่ในวงเงินสูงแต่สามารถจัดการหนี้สิน อาชีพรับราชการ เป็นเจ้าของกิจการ เช่น โรงสี หอพัก ผู้รับเหมา มีเครื่องจักร เช่น รถดูดข้าว รถไถ รถบรรทุก รถแทรกเตอร์ รถกระบะมากกว่า 2 คันขึ้นไป และมีทุนเดิมในการรับผิดชอบภาระการศึกษาของลูกหลาน รักษาพยาบาล ดูแลผู้พิการ ผู้สูงอายุ ในครอบครัว พบว่า มีครัวเรือนฐานะดีร้อยละ 21

ครัวเรือนฐานะปานกลางเกณฑ์ชี้วัด คือ มีรายได้เฉลี่ยทั้งครัวเรือน 50,000-100,000 บาทต่อปี การถือครองที่ดินมากกว่า 5-19 ไร่ ภูมิลำเนาอยู่ในวงเงินน้อยแต่สามารถจัดการหนี้สิน อาชีพรับราชการ มีเครื่องจักร เช่น รถไถขนาดเล็ก รถบรรทุกขนาดเล็ก รถอีแต๋น รถกระบะ 1 คัน และมีทุนเดิมและอาจกู้ยืมเพื่อรับผิดชอบภาระการศึกษาของลูกหลาน รักษาพยาบาล ดูแลผู้พิการ ผู้สูงอายุ ในครอบครัว พบว่า ครัวเรือนฐานะปานกลาง ร้อยละ 32

ครัวเรือนฐานะยากจน เกณฑ์ชี้วัด คือ มีรายได้เฉลี่ยทั้งครัวเรือนน้อยกว่า 50,000 บาทต่อปี ถือครองที่ดินน้อยกว่า 5 ไร่ หรือไม่มีเลย อาชีพรับจ้าง ภูมิลำเนาอยู่ในวงเงินน้อยมีหนี้สินนอกกรอบ หรือในระบบแต่ไม่มีกำลังจ่ายหนี้สินได้ ไม่มีเครื่องจักรในการประกอบอาชีพ ไม่มีรถยนต์ แต่มีจักรยาน มอเตอร์ไซด์ หรือไม่มีเลย และมีรายได้จากการขายแรงงานเพื่อรับผิดชอบภาระการศึกษาของลูกหลาน รักษาพยาบาล ดูแลผู้พิการ ผู้สูงอายุ ในครอบครัว พบว่า ครัวเรือนฐานะยากจนร้อยละ 47

#### 4.4 กลุ่มองค์กรภายในและหน่วยงานภายนอกที่เกี่ยวข้องกับการจัดการป่าชุมชน

การพัฒนาชุมชนและการจัดการทรัพยากรของชุมชนเป็นการดำเนินการของหลายกลุ่ม โดยมีเป้าหมายและทิศทางที่สอดคล้องกัน คือ เพื่อส่งเสริมเศรษฐกิจพอเพียง ส่งเสริมการสร้างรายได้ ภายในชุมชนบนฐานทรัพยากรที่มีอยู่ และเพื่อการจัดการทรัพยากรธรรมชาติและสิ่งแวดล้อมอย่างยั่งยืน ซึ่งมีหลายองค์กร บทบาทในการจัดการป่าชุมชนที่บ้านต่อมดง ดังนี้



กลุ่มผู้สูงอายุ เป็นผู้ริเริ่มการจัดตั้งกลุ่มป่าชุมชนมีส่วนร่วมกำหนดกติกา และเป็นทีที่ปรึกษาให้กับคณะทำงานป่าชุมชน มีบทบาทในการผลักดัน วรรณรงค์ ปลูจิตสำนึกคนรุ่นใหม่ให้รักษาทรัพยากร กิจกรรมปลูกป่า และการคัดแยกขยะ

- กลุ่มป่าชุมชน เน้นการมีส่วนร่วมของชุมชนกำหนดระเบียบป่าชุมชนร่วมกันและประกาศใช้ในชุมชน
- กรรมการมีบทบาทหลักส่งเสริมจิตสำนึก และสอดส่องดูแลการใช้ประโยชน์จากป่าอย่างยั่งยืน และมีกิจกรรมหลักการจัดการป่าชุมชน เช่น ไฟป่า ทำแนวกันไฟ ปลูกป่า พิธีบวชป่า สืบชะตาแม่น้ำ กิจกรรมที่แลกเปลี่ยนความรู้และสร้างเครือข่ายด้านการอนุรักษ์
- กลุ่มอาชีพในชุมชน เช่น กลุ่มจักสาน ฯลฯ เป็นกลุ่มที่ใช้ประโยชน์จากทรัพยากร และมีการเข้าร่วมบางกิจกรรม
- หน่วยงานป่าไม้ หน่วยป้องกันไฟป่า และกรมอุทยานแห่งชาติ สัตว์ป่าและพันธุ์พืช เน้นการส่งเสริมความรู้ผ่านกิจกรรม
- อบรมเรื่องแนวกันไฟ และแจกกล้าไม้ ปลูกป่า
- เทศบาล สนับสนุนโครงสร้างพื้นฐานชุมชน และแผนชุมชน

# 5

## การจัดการทรัพยากรธรรมชาติของชุมชนบ้านต่อมดง

### 5.1 ความเป็นมาของป่าชุมชน

บ้านต่อมดงเป็นหมู่บ้านหนึ่งในพื้นที่ป่าดอยหลวง ซึ่งมีลักษณะภูมิประเทศเป็นเทือกเขาสลับซับซ้อน เป็นต้นกำเนิดของแม่น้ำวัง แม่น้ำลาวาในจังหวัดเชียงราย สภาพป่าเป็นป่าเบญจพรรณ ป่าดิบชื้น ป่าเต็งรัง และป่าสน ในปี พ.ศ. 2385 เริ่มมีประชากร 6-7 ครอบครัว จากบ้านต่อมดงกลางอพยพเข้ามาอยู่ในพื้นที่ป่าดอยหลวง และตั้งชื่อบ้านว่า “บ้านต่อมดง” ต่อมา มีประชากรเพิ่มมากขึ้นจึงมีการเลือกผู้ใหญ่บ้านในปี พ.ศ. 2486 ซึ่งการดำเนินชีวิตของคนในชุมชนพึ่งพิงอาหารจากป่า ประกอบอาชีพหาของป่าและล่าสัตว์ ต่อมาเริ่มมีหน่วยงานรัฐเข้ามาจัดการทรัพยากรพื้นที่ป่าดอยหลวง ดังนี้

ในช่วงปี พ.ศ. 2499 เจ้าหน้าที่ป่าไม้เข้ามากันเขตป่าออกจากชุมชนโดยนำป้ายเขตป่าสงวนแห่งชาติมาปักตลอดแนวพื้นที่ ทำให้เกิดการแบ่งเขตระหว่างแนวป่าและพื้นที่ชุมชนอย่างชัดเจน ลดการบุกรุกพื้นที่ป่า และลดความขัดแย้งขอบเขตที่ดิน

ในช่วงปี พ.ศ 2509 – 2516 มีการสัมปทานป่าในพื้นที่ดอยหลวง โดยเจ้าหน้าที่ป่าไม้และบริษัททำไม้เข้ามาสำรวจ และตัดรاندไม้ใหญ่ ซึ่งบริษัททำไม้เข้าไปตัดไม้และใช้ช้างลากออกมาจากป่า ไม้ที่ถูกตัดส่วนใหญ่เป็นไม้ประดู่ ไม้ตะแบก ไม้ยาง จากการสัมปทานทำไม้ของบริษัท ทำให้คนในหมู่บ้านหันไปตัดไม้ในป่าเพื่อแปรรูปขายเป็นจำนวนมาก ส่งผลให้ป่าไม้ถูกทำลาย ปริมาณน้ำลดลง สัตว์ป่าเริ่มหายากขึ้น คนในชุมชนจึงเริ่มมีแนวคิดการอนุรักษ์ป่าไว้ โดยเริ่มมีการรวมกลุ่มพูดคุยในเวทีประชุมหมู่บ้านมากขึ้น มีการตั้งกฎระเบียบไม่ให้มีการตัดไม้ในพื้นที่ชุมชน และจัดตั้งกลุ่มดูแลพื้นที่ป่า

เมื่อวันที่ 27 กุมภาพันธ์ พ.ศ. 2525 พระบาทสมเด็จพระปรมินทรมหาภูมิพลอดุลยเดช (รัชกาลที่ 9) เสด็จพระราชดำเนินทอดพระเนตรโครงการฝายทดน้ำแม่ต้า และทรงเยี่ยมราษฎร ณ บริเวณโรงเรียนบ้านต้าพระแล ต.บ้านต้า อ.เมือง จ.พะเยา และได้พระราชทานพระราชดำริเกี่ยวกับงานชลประทาน “ควรพิจารณาวางโครงการและก่อสร้างอ่างเก็บน้ำ ฝายทดน้ำตามลำน้ำสาขาต่าง ๆ ของแม่น้ำอิงในเขตจังหวัดพะเยา เพื่อบรรเทาอุทกภัยสำหรับพื้นที่เพาะปลูกในเขตลุ่มน้ำอิง และจัดหาน้ำให้ราษฎร หมู่บ้านต่าง ๆ ดังกล่าว สามารถมีน้ำทำการเพาะปลูกได้ทั้งฤดูฝน ฤดูแล้ง และมีน้ำเพื่อการอุปโภค - บริโภค ตลอดทั้งปีด้วย” จากพระราชดำริดังกล่าว จึงทำให้เกิดอ่างเก็บน้ำแม่ต๋อมขึ้นในปี 2528

ในปี พ.ศ. 2537 อุทยานแห่งชาติดอยหลวงได้ใช้แผนที่ภาพถ่ายทางอากาศประกาศเขตอุทยานแห่งชาติดอยหลวง ทำให้เกิดการซ้อนทับพื้นที่ระหว่างพื้นที่อุทยานและป่าสงวน นอกจากนี้ยังส่งผลให้มีการจำกัดการเข้าใช้ทรัพยากรในพื้นที่ป่าของคนในชุมชน ในวันที่ 24 กุมภาพันธ์ พ.ศ. 2556 ชุมชนได้ยื่นขออนุญาตจัดตั้งป่าชุมชนในพื้นที่เขตป่าสงวนแห่งชาติ ป่าแม่ต้าและป่าแม่นาเรือ เนื่องจากบ้านต๋อมดงมีพื้นที่ติดกับเขตป่าอนุรักษ์และป่าต้นน้ำ และมีการจัดการป่าชุมชนทำให้ป่าพื้นที่นี้มีคุณค่าความอุดมสมบูรณ์ขึ้น จึงทำให้เจ้าหน้าที่ป่าไม้ให้ความรู้เกี่ยวกับป่าชุมชนและชักชวนให้ขึ้นทะเบียนเป็นป่าชุมชน

ในปัจจุบันปี พ.ศ. 2560 ชุมชนการจัดการป่าชุมชน 3 พื้นที่ คือ พื้นที่ป่าชุมชนดั้งเดิมจำนวน 717 ไร่ พื้นที่ป่าชุมชนใหม่ ซึ่งอยู่ระหว่างการประสานความร่วมมือเจ้าหน้าที่ป่าไม้เพื่อเพิ่มพื้นที่ป่าชุมชน จำนวน 819 ไร่ และบริเวณรอบโรงเรียนบ้านต๋อมดง ซึ่งมีกิจกรรมการปลูกป่าในพื้นที่ป่าเสื่อมโทรม กิจกรรมบวชป่า เพื่อปลูกจิตสำนึกให้กับคนในชุมชน

## 5.2 ฐานทรัพยากรในป่าชุมชน

### โครงสร้างของสังคมพืช (Community Structure) และปริมาณคาร์บอนในป่าชุมชน

สังคมพืช หมายถึง การอยู่รวมกันเป็นกลุ่มเป็นก้อนของพันธุ์พืชชนิดต่าง ๆ มีความสัมพันธ์กันระหว่างชนิดพืชเหล่านั้นกับปัจจัยแวดล้อมที่เป็นสิ่งมีชีวิตและสิ่งไม่มีชีวิตในพื้นที่นั้นด้วย ในการศึกษาสังคมพืชในพื้นที่หนึ่งเพื่อจำแนกว่าในพื้นที่นั้นเป็นสังคมพืชแบบใดมีหลายหลักการในการศึกษา ในการศึกษาสังคมพืชบ้านต๋อมดงใช้หลักการศึกษาลักษณะโครงสร้างของสังคมพืช (Community Structure) โดยทำการศึกษาความหลากหลายของชนิดพันธุ์ (Species diversity) ที่พบในพื้นที่ ความมากมายของชนิดพืชที่พบ ความเด่นของพันธุ์ไม้ในสังคม ดูได้จากความมากมาย ความใหญ่โตของลำต้น ซึ่งพืชเด่นมีอิทธิพลในสังคม โดยมีความสามารถในการอยู่รอด การแก่งแย่งอาหารและแสงสว่างได้ดีกว่าชนิดพันธุ์อื่น ๆ ในสังคม

สังคมพืชป่าเต็งรัง (Dry dipterocarp forest) เป็นป่าผลัดใบ ความหนาแน่นของต้นไม้ในป่าเต็งรังจะน้อยกว่าป่าเบญจพรรณ เพราะดินตื้นกักเก็บน้ำได้น้อย มีหินบนผิวดินมาก ก่อให้เกิด

ความแห้งแล้ง ไม้เด่นประกอบด้วย เต็ง รัง แดง ไม้ขนาดใหญ่ที่ขึ้นผสมในชั้นเรือนยอดได้แก่ ประดู่ พันชาติ เป็นต้น ไม้ชั้นรองเป็นไม้ขนาดกลางขึ้นสอดแทรกอยู่ในช่องว่างของชั้นเรือนยอดชั้นบน ไม้ที่พบเห็นได้ทั่วไป คือ ยอดเทียน ติว กระโดน เป็นต้น ในการแบ่งโซนเพื่อจำแนกพื้นที่ในการศึกษา โครงสร้างป่า มีการประเมินพื้นที่ด้วยสายตา โดยดูจากชนิดพืช ความหนาแน่น ความโตของต้นไม้ และการทำกิจกรรมของมนุษย์ ซึ่งสภาพป่าชุมชนบ้านต่อมดงมีสภาพเป็นป่าเต็งรัง เป็นป่าผลัดใบ พบชนิดไม้ที่พบในป่าเต็งรัง โดยได้จัดแบ่งพื้นที่ป่าออกเป็น 3 โซน คือ 1. ป่าเต็งรังที่มีความสมบูรณ์ มีการรบกวนจากกิจกรรมของมนุษย์น้อยหรือมีการตัดไม้ไม่บ่อย 2. ป่าเต็งรังที่มีสภาพเสื่อมโทรมที่ถูก บุกรุก มีการรบกวนจากกิจกรรมของมนุษย์มาก เคยมีการบุกรุกตัดต้นไม้ 3. ป่าเต็งรังที่มีสภาพ เสื่อมโทรมถูกบุกรุกอย่างหนัก และกำลังทำการปลูกป่าฟื้นฟูโดยคนในชุมชน

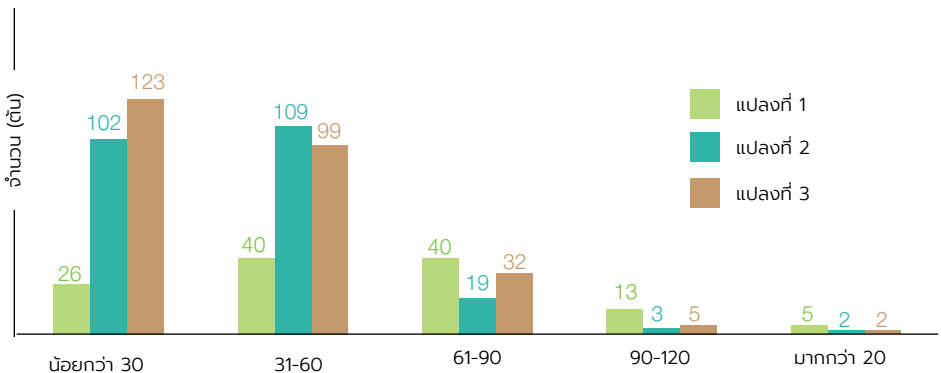
กรอบการพิจารณาความสมบูรณ์ของป่า พิจารณาจาก 1. โครงสร้างป่า โดยดูจำนวนชั้น เรือนยอด การปกคลุมผิวดิน จำนวนต้นไม้แต่ละชั้นความโต 2. องค์ประกอบของป่า โดยดูจำนวน ชนิดและความหลากหลายของพันธุ์พืช พันธุ์สัตว์และแมลงต่าง ๆ 3. การสืบพันธุ์ของป่า การทดแทน ของไม้หนุ่มและลูกไม้



▲ รูปที่ 6 ลักษณะพื้นที่และขอบเขตป่าชุมชนบ้านต่อมดง หมู่ 6 มีพื้นที่ทั้งหมด 717 ไร่  
 หมายเหตุ : แสดงตำแหน่งแปลงสำรวจ 3 โซน บริเวณป่าชุมชนบ้านต่อมดง

นอกจากนี้ ยังมีการศึกษาการกักเก็บคาร์บอนเหนือดินในป่าชุมชน ก๊าซคาร์บอนไดออกไซด์ เป็นสาเหตุหนึ่งของภาวะโลกร้อน ป่าไม้มีบทบาทสำคัญต่อการเปลี่ยนแปลงปริมาณก๊าซคาร์บอนไดออกไซด์ในชั้นบรรยากาศ เนื่องจากต้นไม้สามารถดูดซับก๊าซคาร์บอนไดออกไซด์จากบรรยากาศ โดยผ่านกระบวนการสังเคราะห์แสงและนำมาสะสมไว้ในรูปของมวลชีวภาพ เมื่อป่าไม้มีปริมาณเพิ่มขึ้นการกักเก็บคาร์บอนไดออกไซด์จึงมากขึ้นตามไปด้วย วิธีการที่ดีที่สุดในการกักเก็บคาร์บอนไดออกไซด์คือการกักเก็บไว้ในต้นไม้และผลิตภัณฑ์ไม้ที่มีอายุการใช้งานยาวนาน จากการศึกษาโครงสร้างป่าชุมชน ด้วยการวางแผนศึกษา 3 แปลง พบว่า

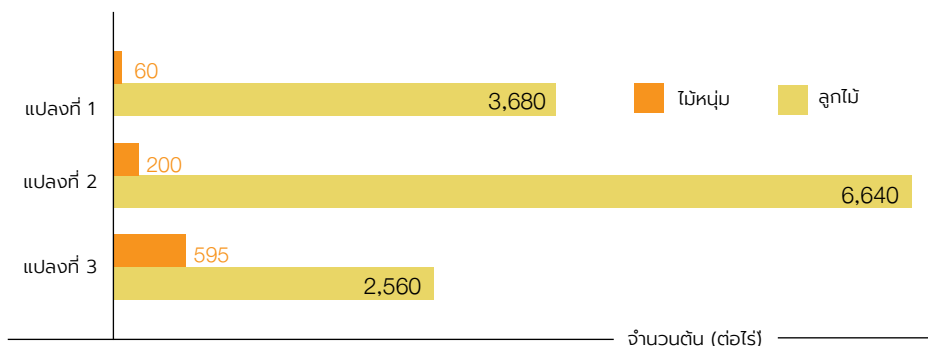
**โซนที่ 1 ป่าเต็งรัง (ป่าสมบูรณ์)** บริเวณนี้มีลักษณะเป็นป่าเต็งรัง พบต้นไม้อย่างน้อย 23 ชนิด ชนิดที่พบมากที่สุด คือ เหียงและกุ่ม ซึ่งมีความหนาแน่นจำนวน 14 ต้น/ไร่ รองลงมาคือ ก่อหุ้มและคำมอกหลวง จำนวน 11 ต้น/ไร่ อันดับสามต้นเปา และแดง จำนวน 8 ต้น/ไร่ และความหนาแน่นโดยรวมทุกชนิด 123 ต้น/ไร่ โดยพบว่า มีการกระจายของต้นไม้ทุกช่วงชั้นความโต โดยพบช่วงชั้นความโตกระจายในช่วง 31-60 เซนติเมตร (ช่วงที่ 2) และ 61-90 เซนติเมตร (ช่วงที่ 3) เป็นส่วนใหญ่ และพบไม้แก่ที่มีอายุมากจำนวนค่อนข้างมากเมื่อเทียบกับพื้นที่ แสดงให้เห็นว่าต้นไม้ในป่าผืนนี้เป็นป่าที่มีสภาพไม้ใหญ่เติบโตเข้าสู่ไม้แก่ ยังต้องเสริมการดูแล รักษาเพื่อให้สภาพป่ามีความสมบูรณ์มากขึ้น ทั้งนี้สามารถประเมินปริมาณคาร์บอนของไม้ใหญ่ได้เท่ากับ 10.34 ต้นต่อไร่ โดยสภาพการทดแทนตามธรรมชาติพบว่ามีการทดแทนของไม้หนุ่มพบอย่างน้อย 4 ชนิด โดยมีความหนาแน่นรวมเท่ากับ 60 ต้นต่อไร่ และการทดแทนของลูกไม้อย่างน้อย 16 ชนิด มีอัตรา 3.680 ต้นต่อไร่ ปริมาณของไม้หนุ่มที่สำรวจพบน้อยเมื่อเทียบกับพื้นที่ สะท้อนให้เห็นว่ามีการตัดไม้หนุ่มไปใช้ประโยชน์โดยไม้หนุ่มสามารถนำไปเป็นเสาค้ำยันและด้ามอุปกรณ์เครื่องใช้ต่าง ๆ



▲ รูปที่ 7 กราฟแสดงความหนาแน่นของต้นไม้ตามชั้นขนาดความโต (size class) เล็ย (ความหนาแน่น ต้นต่อไร่)

**โซนที่ 2 บริเวณป่าเต็งรัง (ป่าเสื่อมโทรม)** บริเวณนี้มีลักษณะเป็นป่าเต็งรัง พบต้นไม้อย่างน้อย 34 ชนิด ชนิดที่พบมากที่สุดคือ เปา ซึ่งมีความหนาแน่นจำนวน 52 ต้น/ไร่ รองลงมาคือ เหลี่ยม จำนวน 30 ต้น/ไร่ เหมือดและประดู่ จำนวน 22 ต้น/ไร่ ความหนาแน่นโดยรวมทุกชนิด 235 ต้น/ไร่ และมีการกระจายของต้นไม้ทุกช่วงชั้นความโต แต่ต้นไม้ที่มีขนาดความโตที่มากกว่า 60 เซนติเมตรพบจำนวนน้อย โดยเฉพาะช่วงความโตมากกว่า 90 เซนติเมตร (ช่วง 4,5) พบเพียง 5 ต้น แสดงให้เห็นว่าพื้นที่มีต้นไม้ที่เป็นแม่ไม้จำนวนน้อย และเป็นพื้นที่ที่กำลังฟื้นตัวจากสภาพที่มีไม้หนุ่มเริ่มเติบโตเข้าสู่ไม้ใหญ่ โดยมีไม้รุ่นที่มีความโตน้อยกว่า 60 เซนติเมตร จำนวน (ช่วง 1,2) มาก ทั้งนี้สามารถประเมินปริมาณคาร์บอนของไม้ใหญ่ได้เท่ากับ 7.23 ตันต่อไร่ การทดแทนของไม้หนุ่มพบอย่างน้อย 13 ชนิด โดยมีความหนาแน่นรวมเท่ากับ 200 ต้นต่อไร่ โดยต้นตัว พบมากที่สุด 75 ต้นต่อไร่ การทดแทนของลูกไม้พบอย่างน้อย 17 ชนิด โดยมีความหนาแน่นรวมเท่ากับ 6,640 ต้นต่อไร่ โดยก้อหนุ่ม พบมากที่สุด 1,920 ต้น/ไร่ สะท้อนให้เห็นว่าบริเวณนี้มีการตัดไม้หนุ่มไปใช้ประโยชน์เช่นเดียวกับโซนที่ 1

**โซนที่ 3 พื้นที่ป่าเต็งรัง (ป่าฟื้นฟู)** บริเวณนี้มีลักษณะเป็นป่าเต็งรัง ผสมพันธุ์ไม้ชนิดอื่น มีการปลูกต้นไม้พื้นฟูพื้นที่โดยคนในชุมชน บริเวณนี้พบต้นไม้อย่างน้อย 34 ชนิด ชนิดที่พบมากที่สุดคือ จิก ซึ่งมีความหนาแน่นจำนวน 59 ต้น/ไร่ รองลงมาคือ อีเหม็ง จำนวน 48 ต้น/ไร่ เหลี่ยม จำนวน 27 ต้น/ไร่ ความหนาแน่นโดยรวมทุกชนิด 260 ต้น/ไร่ และมีการกระจายของต้นไม้ครบทุกช่วงชั้นความโต มีต้นไม้ที่มีความโตน้อยกว่า 60 เซนติเมตรจำนวนมาก การทดแทนของไม้หนุ่มพบอย่างน้อย 34 ชนิด โดยมีความหนาแน่นรวมเท่ากับ 595 ต้นต่อไร่ โดยต้นตัว พบมากที่สุด 145 ต้นต่อไร่ การทดแทนของลูกไม้พบอย่างน้อย 16 ชนิด โดยมีความหนาแน่นรวมเท่ากับ 2,560 ต้นต่อไร่ โดยตัว พบมากที่สุด 560 ต้น/ไร่ โครงสร้างป่าบริเวณนี้คล้ายกับโซนที่ 2 คือ มีต้นไม้ที่เป็นแม่ไม้จำนวนน้อยและเป็นพื้นที่ที่กำลังฟื้นตัวจากสภาพที่มีไม้หนุ่มเริ่มเติบโตเข้าสู่ไม้ใหญ่ ซึ่งพื้นที่นี้ได้รับการฟื้นฟูจึงพบไม้หนุ่มจำนวนมากว่าโซนที่ 2 ทั้งนี้สามารถประเมินปริมาณคาร์บอนของไม้ใหญ่ได้เท่ากับ 9.3 ตันต่อไร่



▲ รูปที่ 8 กราฟแสดงความหนาแน่นของไม้หนุ่มและลูกไม้ในแต่ละแปลง

ป่าชุมชนบ้านต่อมดงสามารถประเมินการกักเก็บคาร์บอนเหนือดินของไม้ใหญ่เท่ากับ 8.97 ตันต่อไร่ เมื่อคิดปริมาณคาร์บอนรวมทั้งพื้นที่ 717 ไร่ พบว่าปริมาณคาร์บอนในพื้นที่ป่าเต็งรังทั้งหมดเท่ากับ 6,431 ตัน หากมีแผนการจัดการป่าชุมชนที่ดี จะสามารถเพิ่มการเก็บกักคาร์บอนในต้นไม้ได้อีกทุกปี

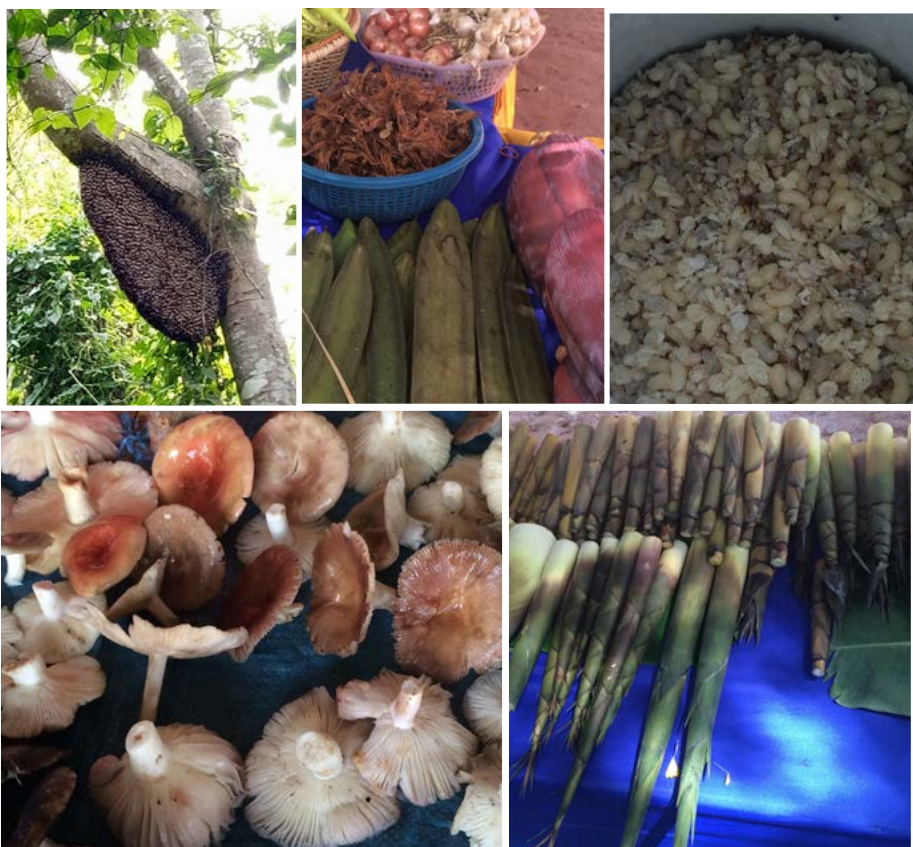
### การพึ่งพิงเก็บหาใช้ประโยชน์ทรัพยากรของชุมชน

ชุมชนมีการเก็บหาผลผลิตหลักจากป่าชุมชนอย่างน้อย 9 ชนิดหลัก โดยพบว่ามีผลผลิตที่สร้างรายได้เสริมให้แก่ชุมชนได้แก่ เห็ดโคน เห็ดเห็ด เห็ดโคน เห็ดห้ำ (เห็ดตับเต่า) เห็ดถอบ (เห็ดเผาะ) เห็ดแดง เห็ดระโงก หน่อไม้รวก หน่อไม้ซาง แมงมัน น้ำผึ้ง ตัวต่อ

ผลผลิต	ช่วงเวลา	ปริมาณต่อคนต่อวัน	มูลค่า	ประมาณรายได้ต่อปี
1.เห็ดป่า - เห็ดโคน เห็ดห้ำ เห็ดถอบ เห็ดระโงก - เห็ดแดง	พฤษภาคม-ธันวาคม	เฉลี่ย 5 กิโลกรัม	กิโลกรัมละ 100-200 บาท	157,500 บาท 52,500 บาท
2.หน่อไม้รวก หน่อไม้ซาง	พฤษภาคม-ธันวาคม	80 กิโลกรัม	เฉลี่ยคนละ 450 บาท/วัน	94,500 บาท
3.ไข่ข้าวหลาม	พฤศจิกายน-กุมภาพันธ์	4 กระสอบ	เฉลี่ยคนละ 1,000 บาท/วัน	120,000 บาท
4.ผักกูด	เมษายน-ตุลาคม	ขาดข้อมูล	ลดรายได้ให้กับชาวบ้าน	
5.สมุนไพร	ตลอดทั้งปี	ขาดข้อมูล	ลดค่าใช้จ่ายในครัวเรือน	
6.ไข่มดแดง	กุมภาพันธ์-พฤษภาคม	5-10 กิโลกรัม	กิโลกรัมละ 150 บาท	135,000 บาท
7.แมงมัน	กุมภาพันธ์ (กินไข่) พฤษภาคม-มิถุนายน (กินตัว)	5 กิโลกรัม ขาดข้อมูล	กิโลกรัมละ 2,000 บาท (ไข่) กิโลกรัมละ 1,200 บาท (ตัว)	120,000 บาท
8. น้ำผึ้ง	มีนาคม-เมษายน	5 ลิ้ง	ขวดละ 300 บาท	1,080,000 บาท
9. ต่อ (ตัวอ่อน)	มิถุนายน-กรกฎาคม	5-10 กิโลกรัม	400 บาทต่อกิโลกรัม	120,000 บาท

### ▲ ตารางที่ 1 ปฏิทินการเก็บหาผลผลิตจากป่าของชุมชนบ้านต่อมดง





▲ รูปที่ 9 ผลผลิตที่ได้จากป่าชุมชน



# 6

## การจัดการป่าชุมชน

### 6.1 แนวคิดป่าชุมชนบ้านต่อมดง

วิสัยทัศน์การจัดการป่าชุมชนบ้านต่อมดง คือ “ร่วมปลูกป่า ร่วมรักษา ร่วมรับผล ได้ทุกคนถึงลูกหลาน” หมายถึง การมีส่วนร่วมของชุมชนในการฟื้นฟูป่า พื้นที่เสื่อมโทรม ดูแลรักษาป่าที่มีอยู่แล้วให้คงอยู่ต่อไปอย่างยั่งยืน และคนในชุมชนสามารถพึ่งพิงใช้ประโยชน์จากป่าได้อย่างยั่งยืนถึงลูกหลานสืบไป

### 6.2 วิธีการจัดการป่าชุมชน

1.การจัดตั้งป่าชุมชน เริ่มจากการลดลงของทรัพยากรจากการสัมปทานป่า ทำให้แหล่งอาหารลดลง จำนวนสัตว์ป่าลดลง คนในชุมชนเริ่มประจวบหรือถึงผลกระทบที่เกิดขึ้นและตระหนักถึงการสร้างการมีส่วนร่วมของชุมชนในการจัดการป่า จึงตั้งป่าชุมชนในพื้นที่เป็นป่าเสื่อมโทรมขึ้นในปี พ.ศ. 2556 โดยชุมชนกำหนดวิสัยทัศน์การจัดการป่าชุมชนร่วมกัน เลือกคณะกรรมการป่าชุมชน กำหนดกฎระเบียบการใช้ทรัพยากรในพื้นที่ และประกาศเสียงตามสายให้คนในชุมชนได้รับรู้ และจัดทำป้ายกฎ-ระเบียบการดูแลป่าชุมชน และประสานความร่วมมือกับเจ้าหน้าที่ป่าสงวนแห่งชาติป่าแม่ต้าและป่าแม่เนาเรือ ในการขออนุญาตจัดทำป่าชุมชนในพื้นที่ป่าสงวนแห่งชาติ ป่าแม่ต้าและป่าแม่เนาเรือต่อสำนักจัดการทรัพยากรป่าไม้ 2 (เชียงใหม่) ประสานเทศบาลตำบลบ้านต่อม และนายอำเภอเมืองพะเยา จังหวัดพะเยา ให้ความเห็นชอบให้ดำเนินการต่อไป ทำให้เกิด การขึ้นทะเบียนป่าชุมชน คณะทำงานป่าชุมชน กฎระเบียบการจัดการป่า การประสานความร่วมมือกับป่าสงวนแห่งชาติแม่ต้าและป่าแม่เนาเรือ

#### 2.การจัดทำข้อมูลการจัดการป่าชุมชน

2.1 การจัดทำข้อมูลขอบเขตป่าชุมชน โดยชุมชนร่วมกับเจ้าหน้าที่ป่าสงวนป่าแม่ต้าและป่าแม่เนาเรือจัดการสำรวจพื้นที่และจับพิกัดด้วย Global Positioning System (GPS) ทำการบันทึกภาพถ่าย จุดพิกัดบริเวณที่ตั้ง ข้อมูลที่ได้คือ ข้อมูลพิกัดพื้นที่ป่าชุมชน 717 ไร่ และเห็นขอบเขตพื้นที่ป่าชุมชนชัดเจน



2.2 การจัดทำข้อมูลโครงสร้างป่า ความหลากหลายทรัพยากรธรรมชาติ สภาพการทดแทนตามธรรมชาติ และปริมาณการเก็บกักคาร์บอนของป่าชุมชน บ้านต่อมดง โดยใช้วิธีการวางแผนแปลงสัมตัวอย่างพื้นที่สำรวจตามโซนตามความเด่นของสังคมพืช โดยทำการวางแผนแปลงสัมตัวอย่างถาวรขนาด 20 X 50 เมตร โซนละ 1 แปลง จำนวนทั้งหมด 3 โซน (รวมพื้นที่สำรวจ 3,000 ตร.ม.) ข้อมูลที่ได้ คือ โครงสร้างป่า ความหลากหลายทางทรัพยากร ปริมาณการเก็บกักคาร์บอน และมูลค่าการฟุ้งฟางป่า

3.การวางแผน คณะกรรมการป่าชุมชนมีการสรุปผลการทำงานและวางแผนการดำเนินงาน ร่วมกับการประชุมหมู่บ้านในทุกเดือน หากมีประเด็นสำคัญหรือมีแผนกิจกรรมจะต้องเข้าสู่ที่ประชุม เพื่อให้มีมติจากที่ประชุมก่อนการดำเนินงานทุกครั้ง

4.กิจกรรมการดูแลป่าชุมชน มีหลายกิจกรรมส่งเสริมให้คนในชุมชนมีส่วนร่วมในการจัดการป่าชุมชนอย่างยั่งยืน โดยเน้นการปลูกจิตสำนึกของคนในชุมชนและเยาวชนคนรุ่นใหม่ ซึ่งจะเป็นคนรุ่นต่อไปในการดูแลทรัพยากรให้ยั่งยืน โดยผ่านกิจกรรม ประเพณี พิธีกรรม และภูมิปัญญาในการใช้ประโยชน์จากป่าอย่างยั่งยืนของคนในชุมชน เช่น กิจกรรมการบวชป่า เป็นกุศโลบายในการรักษาป่าที่ประยุกต์มาจากการบวชพระ มีการนำผ้าเหลืองมามัดไว้กับต้นไม้แสดงว่า ต้นไม้ได้ผ่านการบวชคนที่คิดจะมาตัดจะมิบาปเท่ากับการฆ่าพระ การปลูกป่าในพื้นที่ป่าเสื่อมโทรม เป็นต้น

5.การติดตาม เป็นการติดตามการใช้ประโยชน์จากทรัพยากรเป็นไปตามกฎระเบียบการดูแลป่าชุมชน คนในชุมชนช่วยกันสอดส่องดูแลคนไม่ทำตามกฎระเบียบ

### 6.3 กลไกในการบริหารจัดการป่าชุมชน

คณะกรรมการป่าชุมชน ที่มาจากการเลือกตั้งของคนในชุมชน มีการกำหนดวิสัยทัศน์ บทบาทในการส่งเสริมการจัดการป่าชุมชนอย่างมีส่วนร่วมในชุมชนผ่านกิจกรรมการจัดการป่า และมีแผนการจัดการ โดยคณะกรรมการดูแลป่าบ้านต่อมดง มีทั้งหมด 13 คน ประกอบด้วย ประธาน 1 คน เลขานุการ 1 คน และ กรรมการ 11 คน โดยคณะกรรมการป่าชุมชนอยู่ในวาระ 5 ปี ซึ่งมีหน้าที่รับผิดชอบ ดังนี้

- 1) ปฏิบัติตามระเบียบป่าชุมชน
- 2) ขยายเขตป่าชุมชนเพิ่มขึ้น
- 3) ป้องกันการบุกรุกพื้นที่ป่า การตัดไม้ทำลายป่า
- 4) ส่งเสริมการปลูกป่าเพิ่มในเขตชุมชน
- 5) ทำแนวกันไฟป้องกันไฟป่า
- 6) ประสานงานองค์กรเครือข่าย

- 7) หางบประมาณเพื่อสร้างเสริมศักยภาพการปฏิบัติงาน
- 8) ทำยุทธศาสตร์การอนุรักษ์ธรรมชาติและป่าต้นน้ำ
- 9) สร้างจิตสำนึกร่วมในการรักษาและอนุรักษ์ธรรมชาติ
- 10) ยึดถือหลักการ กฎกติกา และผลประโยชน์ส่วนรวมเป็นที่ตั้ง

## ระเบียบการจัดการป่าชุมชน

- 1) ระเบียบนี้เรียกว่าระเบียบป่าชุมชน ซึ่งคณะกรรมการป่าชุมชนและชาวบ้านได้ร่วมกันสร้างระเบียบขึ้น เพื่อให้ถือปฏิบัติร่วมกัน ผู้ใดฝ่าฝืนหรือไม่ปฏิบัติตามจะมีความผิด และมีการปรับหรือให้กรรมการพิจารณาตามระเบียบ หรือนำส่งเจ้าหน้าที่ของรัฐให้ดำเนินการต่อไป (กรณีฝ่าฝืนอย่างรุนแรง)
- 2) ห้ามผู้ใดบุกรุกแผ้วถางป่าเขตชุมชน ให้ปลูกต้นไม้ทดแทน ดูแลรักษาจนกว่าจะคืนสภาพป่า หรือนำส่งเจ้าหน้าที่
- 3) ห้ามตัดไม้ในเขตป่าชุมชนเพื่อประโยชน์ส่วนตน โดยไม่แจ้งให้คณะกรรมการทราบ ฝ่าฝืนจะต้องถูกปรับตั้งแต่ 5,000 บาท และให้ปลูกต้นไม้ทดแทน 1 ต่อ 10 ต้น
- 4) ห้ามนำสิ่งปฏิกูล ขยะมูลฝอยไปทิ้งในเขตป่าชุมชน ฝ่าฝืนจะถูกปรับ 2,000 บาท และเก็บออกจากเขตป่าให้เรียบร้อย
- 5) ห้ามเผาป่าเพื่อหาของป่า หรือกรณีอื่นที่ทำให้เกิดไฟไหม้ป่า ฝ่าฝืนจะถูกปรับ 5,000 บาท และส่งให้ทางเจ้าหน้าที่ดำเนินการ
- 6) ห้ามตัดต้นไม้เพื่อทำฟืนหรือนำต้นไม้ที่ล้มตายแล้วออกนอกเขตป่า ฝ่าฝืนจะถูกปรับก่อนละ 1,000 บาท และนำกลับไปไว้ที่เดิม
- 7) เมื่อต้องการใช้ประโยชน์ เช่น กรณีต้องการไม้ในเขตป่าชุมชนมาทำที่อยู่อาศัยต้องแจ้งกรรมการให้ทราบ ทั้งนี้กรรมการจะพิจารณาว่าเห็นสมควรหรือไม่ ต้องร่วมกิจกรรมปลูกป่าทุกครั้ง 1 ต้น ต่อ 10 ต้น
- 8) ทุกครัวเรือนในหมู่ที่ 7 ต้องร่วมกันอนุรักษ์และดูแลพัฒนาป่าชุมชนให้สมบูรณ์ยั่งยืน เข้าร่วมกิจกรรมทำแนวกันไฟ ปลูกป่า และบวชป่า เมื่อมีกิจกรรมถ้าไม่เข้าร่วมจะต้องแจ้งให้กรรมการรับทราบ
- 9) คณะกรรมการมีสิทธิ์ที่จะดำเนินการตามระเบียบนี้กับผู้ฝ่าฝืนทุกกรณี หากไม่สามารถตกลงได้จะดำเนินการขั้นต่อไป
- 10) การแจ้งเบาะแสหรือแจ้งการกระทำผิดระเบียบ แจ้งได้ที่คณะกรรมการทุกคน



รูปที่ 10 ป้ายกฎ-ระเบียบการดูแลรักษาป่าชุมชน (ฉบับย่อ) ที่ตั้งไว้บริเวณป่าชุมชน

# 7

## ผลสำเร็จที่เกิดขึ้นจากการจัดการป่าชุมชน

### 1) ด้านทรัพยากร

- เมื่อป่าสมบูรณ์เป็นการสร้างสภาพแวดล้อมที่ดีให้กับคนในชุมชน เป็นแหล่งซบน้ำกักเก็บไว้ในดิน ให้ความชุ่มชื้นแก่พื้นที่และเป็นแหล่งต้นน้ำที่ไหลเติมน้ำกว้านพะเยาและแหล่งน้ำใช้ในชุมชน
- ป่าชุมชนเป็นแหล่งอาหารตามธรรมชาติของคนในชุมชน การที่คนในชุมชนมีการจัดการทรัพยากรธรรมชาติร่วมกัน ทุกคนมีความตระหนักและเห็นคุณค่าของทรัพยากรในท้องถิ่น มีการเคารพกฎกติการ่วมกัน ทำให้ป่าไม้และแหล่งน้ำฟื้นคืน นำความอุดมสมบูรณ์ของพืชและสัตว์กลับคืนมา เป็นแหล่งอาหารที่ได้จากธรรมชาติ ที่ไม่ต้องเสียเงินและปลอดภัยสารเคมี เช่น เห็ด หน่อไม้ พืชอาหาร และสมุนไพร เป็นต้น
- แหล่งไม้ใช้สอยของคนในชุมชน วิถีชีวิตของชุมชนบ้านต่อมคง ยังมีการใช้ฟันในการก่อไฟหุงต้ม ป่าชุมชนเป็นแหล่งไม้ฟันที่หาได้ง่ายสะดวก เนื่องจากอยู่ใกล้กับชุมชน

### 2) ด้านเศรษฐกิจ

คนในชุมชนบ้านต่อมคง หลายครัวเรือนมีอาชีพหาของป่ามาขาย ทั้งเห็ดป่า ผักป่า หน่อไม้ พืชและแมลงที่เป็นอาหารต่าง ๆ รวมถึงไม้ไผ่ชนิดต่าง ๆ ที่สามารถนำมาใช้ในงานจักสานที่ใช้ในครัวเรือนและเพื่อจำหน่ายให้กับคนในและนอกชุมชน เมื่อป่ามีความอุดมสมบูรณ์ขึ้นทรัพยากรต่าง ๆ หาได้ง่ายและมีจำนวนเพิ่มขึ้น สร้างรายได้ให้กับคนในชุมชนเพิ่มมากขึ้น

### 3) ด้านการมีส่วนร่วม

เกิดการสร้างกระบวนการมีส่วนร่วมของคนในชุมชน โดยการเปิดโอกาสให้คนในชุมชนได้มีส่วนร่วมในการแสดงความคิดเห็น ร่วมกันตัดสินใจ กระตุ้นให้มีการพูดคุยอย่างต่อเนื่องผ่านการประชุม กิจกรรม เป็นเครื่องมือในการเชื่อมโยงความร่วมมือ

# 8

## ความท้าทายและแนวทางการจัดการในอนาคต

- 1) การขยายพื้นที่ป่าชุมชนเพิ่มขึ้นซึ่งเป็นแผนการทำงานของคณะกรรมการป่าชุมชน เพื่อเพิ่มพื้นที่ป่าให้ คนในชุมชนร่วมกันอนุรักษ์และสามารถใช้ประโยชน์เพิ่มขึ้น ซึ่งมีแนวทางการทำงาน คือ ทำการติดต่อและทำข้อตกลงร่วมกันระหว่างเจ้าหน้าที่ป่าไม้ จัดทำแนวเขตป่าชุมชนแห่งใหม่ร่วมกันระหว่างเจ้าหน้าที่ป่าไม้และคนในชุมชน เพื่อลดความขัดแย้งด้านขอบเขตที่ดิน มีการพัฒนาระบบการจัดการป่าชุมชนผืนใหม่เพื่อขึ้นทะเบียนป่าชุมชนจำนวน 819 ไร่
- 2) การจัดการพื้นที่ว่างเปล่าบริเวณหลังโรงเรียนบ้านต่อมดงให้กลายเป็นป่า หรือจัดภูมิทัศน์ให้เหมาะกับเป็นแหล่งเรียนรู้ เพื่อป้องกันการรุกรานพื้นที่ ซึ่งทางชุมชนมีแนวทางการจัดการ คือ จัดทำแผนพัฒนาพื้นที่เป็นป่าชุมชน มีการฟื้นฟูระบบนิเวศ ปรับปรุงภูมิทัศน์ และพัฒนาเป็นแหล่งเรียนรู้ของชุมชนโดยมีการจัดทำเส้นทางศึกษาธรรมชาติ
- 3) เนื่องจากปัจจุบันชุมชนมีปริมาณน้ำไม่เพียงพอต่อความต้องการของคนในชุมชน ทางผู้นำชุมชนและคณะกรรมการ
- 4) ควรมีการหารือวางแผนการจัดการทรัพยากรน้ำที่มีอยู่ให้เพียงพอต่อความต้องการของคนในชุมชน หรือปรับกิจกรรมที่ใช้น้ำลดลงให้สอดคล้องกับปริมาณน้ำที่มีอยู่ หรือมีแนวทางในการเพิ่มแหล่งน้ำในชุมชนมากขึ้น เช่น การขุดเจาะบาดาล และการทำความสะอาดลำคลองน้ำลิ่งกีดขวางทางน้ำออกจากลำน้ำ เป็นต้น



# 9

## ข้อเสนอแนะในการจัดการทรัพยากร

- 1) เมื่อมีการขยายพื้นที่ป่าชุมชนเป็นสามพื้นที่ (ป่าชุมชนเดิม ป่าชุมชนแห่งใหม่ ป่าหลังโรงเรียน) อาจทำให้ระบบการจัดการเดิมที่มีอยู่ไม่ครอบคลุม จึงต้องมีการจัดระบบการจัดการป่าชุมชนใหม่ ทั้งโครงการคณะกรรมการ กฎระเบียบข้อบังคับให้ครอบคลุมป่าสามพื้นที่
- 2) การสร้างเครือข่ายป่าชุมชนกับหมู่บ้านที่อยู่ติดกับป่าชุมชนของบ้านต่อมดง เพื่อเป็นการขยายองค์ความรู้ในการจัดการป่าชุมชน และเพื่อให้เครือข่ายช่วยกันดูแลรักษาป่าชุมชนร่วมกัน
- 3) มีการใช้สารเคมีจำนวนมากในภาคเกษตรกรรม ทำให้คนในชุมชนป่วยจากการใช้สารเคมี จึงควรมีแนวทางในการลดการใช้สารเคมีในการทำเกษตร หันมาทำเกษตรอินทรีย์ ส่งเสริมการปลูกพืชผักสวนครัว เพื่อสุขภาพของคนในชุมชนให้ดีขึ้น และควรมีการส่งเสริมตลาดอินทรีย์ให้เกษตรกรในชุมชนมีรายได้
- 4) การฟื้นฟูและการรักษาป่าชุมชน ป่าชุมชนบ้านต่อมดงเป็นป่าเต็งรังไม้ไม่ผลัดใบที่เด่นในป่า คือ ต้นเหียง ต้นกูก ต้นเปา ต้นก่อหยุ่ม ต้นค้ำมอกหลวง ต้นเลี่ยม ต้นเหมือด และต้นประดู่ หากในอนาคตชุมชนต้องการปลูกป่าฟื้นฟูระบบนิเวศน์ให้กลับมามีสภาพสมบูรณ์เหมือนในอดีต การเลือกพันธุ์ไม้ที่จะนำเข้ามาปลูกควรเลือกพันธุ์ไม้ท้องถิ่นเดิมที่มีอยู่ก่อน เนื่องจากมีการปรับตัวต่อสภาพในพื้นที่ได้ดี ซึ่งอาจจะเลือกจากพันธุ์ไม้เด่นที่ทำการศึกษศึกษา หรือเลือกจากพันธุ์ไม้ที่มีจำนวนน้อยในป่าแต่มีมูลค่าทางเศรษฐกิจสูงเข้ามาปลูกเพิ่มเติม เป็นต้น นอกจากนี้หากดูจากโครงสร้างป่าตามชั้นความโตของต้นไม้ พบว่า ทุกแปลงพบต้นไม้ทุกชั้นความโต แต่แปลงป่าเสื่อมโทรมและป่าฟื้นฟูจะมีความหนาแน่นของไม้ใหญ่ที่มีความโตมากกว่า 60 เซนติเมตรขึ้นไป พบจำนวนน้อย หากชุมชนต้องการใช้ประโยชน์จากไม้ในการก่อสร้าง เช่น ทำเสาบ้าน ไขไม้แผ่น ซึ่งต้องใช้ไม้ที่มีความโตมากกว่า 60 เซนติเมตรขึ้นไป ซึ่งชุมชนต้องมีการจัดการและรักษาป่าเป็นระยะเวลาหนึ่งถึงจะสามารถใช้ประโยชน์จากไม้ได้ ทั้งนี้การจะจัดการป่าเพื่อใช้ประโยชน์อย่างไรรู้ขึ้นอยู่กับข้อตกลงร่วมของชุมชน ซึ่งสามารถนำข้อมูลโครงสร้างป่าและความหลากหลายทางชนิดพันธุ์ไปประยุกต์ใช้ในการออกแบบการจัดการต่อไป

# 10

## เอกสารอ้างอิง

### เอกสาร:

GISTDA.(2013). **มาตรฐานข้อกำหนดข้อมูลภูมิสารสนเทศพื้นฐาน (FGDS) ชั้นข้อมูลการใช้ประโยชน์ที่ดิน**. สืบค้นวันที่ 5 กันยายน 2559. จาก เว็บไซต์: [http://www.lddservice.org/services/WORK/FGDS\\_landUse.pdf](http://www.lddservice.org/services/WORK/FGDS_landUse.pdf)

กรมป่าไม้. **ป่าชุมชนบ้านต๋อมดง หมู่ 7 ตำบลบ้านต๋อม อำเภอเมือง จังหวัดพะเยา**. มปป, เอกสารอัดสำเนา ข้อมูลความจำเป็นพื้นฐาน (จปฐ), 2555.

ชุมชนบ้านต๋อมดง หมู่ 7. **แผนชุมชน ปี พ.ศ 2559 บ้านต๋อมดง หมู่ 7 ตำบลบ้านต๋อม อำเภอเมือง จังหวัดพะเยา**. มปป, เอกสารอัดสำเนา.

สมาคมแม่น้ำเพื่อชีวิต. **วังสงวน : การจัดการเขตอนุรักษ์พันธุ์ปลาโดยชุมชนท้องถิ่นเพื่อฟื้นฟูระบบนิเวศลุ่มน้ำและวิถีชีวิตชุมชนลุ่มน้ำอิง**. เชียงใหม่ : วนิดาการพิมพ์ ,2558.

### สัมภาษณ์ :

- |                        |                               |
|------------------------|-------------------------------|
| 1. นายจำลอง แแบ่งมูล   | ผู้ใหญ่บ้าน บ้านต๋อมดง หมู่ 7 |
| 2. นายสวัสดิ์ เค้าสิม  | กรรมการป่าชุมชน               |
| 3. นายบุญ จุ่มปารี     | รองประธานป่าชุมชน             |
| 4. นายอนุชิต เมืองวงศ์ | รองประธานป่าชุมชน             |
| 5. นายบุญธรรม วิชัยโม  | กรรมการป่าชุมชน               |
| 6. นายด้วย เมืองวงศ์   | กรรมการป่าชุมชน               |
| 7. นายคมสันต์ ฟักทอง   | กรรมการป่าชุมชน               |



- |     |                        |                              |
|-----|------------------------|------------------------------|
| 8.  | นายสมาน แแบ่งสาย       | กรรมการป่าชุมชน              |
| 9.  | นายสมศักดิ์ ยาดิ       | กรรมการป่าชุมชน              |
| 10. | นายชิต เพิ่มการ        | กรรมการป่าชุมชน              |
| 11. | นายวันชัย ใจเชื้อ      |                              |
| 12. | คำหล้า ทาวงษ์          |                              |
| 13. | นายนิคม ใจเชื้อ        |                              |
| 14. | นายเด่น คำโน           | สถานีควบคุมไฟป่าจังหวัดพะเยา |
| 15. | นายยอดรัก เมืองโม่ง    | สถานีควบคุมไฟป่าจังหวัดพะเยา |
| 16. | นายสุณิเวศ หมั่นสิน    | สถานีควบคุมไฟป่าจังหวัดพะเยา |
| 17. | บัวลอย เขียวจันยา      | สถานีควบคุมไฟป่าจังหวัดพะเยา |
| 18. | นายสมศักดิ์ สิ้นจันทร์ | สถานีควบคุมไฟป่าจังหวัดพะเยา |



THE CENTER FOR  
PEOPLE AND FORESTS

ศูนย์วนศาสตร์ชุมชนเพื่อคนกับป่า (RECOFTC) ก่อตั้งขึ้นเมื่อ พ.ศ. 2530 เป็นองค์กรที่มีลักษณะเฉพาะและมีความสำคัญ ในแวดวงของงานด้านวนศาสตร์ชุมชน และยังเป็นองค์กรความร่วมมือในระดับประเทศที่ไม่แสวงหาผลกำไร เป็นองค์กรที่มีความเชี่ยวชาญในการเสริมสร้างศักยภาพด้านวนศาสตร์ชุมชน และการพัฒนาการจัดการป่าไม้อย่างยั่งยืน

ริ่คอปดำเนินงานโดยความร่วมมือกับเครือข่ายยุทธศาสตร์และภาคีพันธมิตร ซึ่งรวมถึง ภาครัฐ องค์กรพัฒนาเอกชน องค์กรภาค ประชาสังคม ภาคธุรกิจ ชุมชนท้องถิ่น รวมถึงสถาบันวิจัยและสถาบันการศึกษาทั้งในระดับประเทศ และภูมิภาคเอเชียและแปซิฟิก ด้วยประสบการณ์ในระดับนานาชาติที่มากกว่า 30 ปี ภายใต้แนวทางที่หลากหลาย ในการเสริมสร้างศักยภาพ ที่ครอบคลุมถึงการวิเคราะห์ และศึกษาวิจัย การสร้างพื้นที่ปลอดภัย และจัดทำเอกสารด้านการฝึกอบรม โดยเป็นองค์กรที่ร่วมสร้างนวัตกรรมเพื่อแก้ปัญหาทางาน เพื่อคนกับป่า บนหลักการในสิทธิที่เข้มแข็ง มีธรรมาภิบาล และการแบ่งปันผลประโยชน์อย่างเป็นธรรม

ศูนย์วนศาสตร์ชุมชนเพื่อคนกับป่า (RECOFTC)

ตู้ ปณ. 1111 ที่ทำการไปรษณีย์เกษตรศาสตร์

กรุงเทพมหานคร 10903

โทรศัพท์ +66(0) 2940 5700

โทรสาร +66(0) 2561 4880

Thailand.info@recoftc.org

www.recoftc.org/country/Thailand

FB: ศูนย์วนศาสตร์ชุมชนเพื่อคนกับป่า ประเทศไทย