



# ชุมชนบ้านท่าระแนะ

หมู่ที่ 1 ต.หนองคันทร้ง อ.เมือง จ.ตราด

ศูนย์วนศาสตร์ชุมชนเพื่อคนกับป่า-ประเทศไทย  
RECOFTC - The Center for People and Forests, Thailand



# “คนท้องถิ่น คือ กุญแจที่สำคัญ สู่ป่าที่สมบูรณ์”

## ศูนย์วนศาสตร์ชุมชนเพื่อคนกับป่า

RECOFTC-The Center for People and Forests

ศูนย์วนศาสตร์ชุมชนเพื่อคนกับป่า - รีคอฟ (RECOFTC) ก่อตั้งขึ้นเมื่อ พ.ศ. 2530 เป็นองค์กรที่มีลักษณะเฉพาะและมีความสำคัญในแวดวงของงานด้านวนศาสตร์ชุมชนและยังเป็นองค์กรความร่วมมือในระดับประเทศที่ไม่แสวงหาผลกำไร เป็นองค์กรที่มีความเชี่ยวชาญในการเสริมสร้างศักยภาพด้านวนศาสตร์ชุมชนและการพัฒนาการจัดการป่าไม้อย่างยั่งยืน รีคอฟดำเนินงานโดยความร่วมมือกับเครือข่ายยุทธศาสตร์และภาคีพันธมิตรซึ่งรวมถึง ภาครัฐ องค์กรพัฒนาเอกชน องค์กรภาคประชาสังคม ภาคธุรกิจ ชุมชนท้องถิ่น รวมถึงสถาบันวิจัยและสถาบันการศึกษาทั้งในระดับประเทศและภูมิภาคเอเชียแปซิฟิก ด้วยประสบการณ์ในระดับนานาชาติที่มากกว่า 20 ปี ภายใต้นโยบายที่หลากหลายในการเสริมสร้างศักยภาพที่ครอบคลุมถึงการวิเคราะห์และศึกษาวิจัย การสร้างพื้นที่สาธิต และจัดทำเอกสารด้านการฝึกอบรม โดยเป็นองค์กรที่ร่วมสร้างนวัตกรรมเพื่อแก้ปัญหาทางวนศาสตร์เพื่อคนกับป่า บนหลักการในสิทธิที่เข้มแข็ง มีธรรมาภิบาลและการแบ่งปันผลประโยชน์อย่างเป็นธรรม

### วิสัยทัศน์

ชุมชนท้องถิ่นในภูมิภาคเอเชียแปซิฟิกมีส่วนร่วมอย่างแข็งขันในการจัดการภูมินิเวศป่าไม้อย่างเป็นธรรมและยั่งยืน

### ภารกิจ

เสริมสร้างศักยภาพความสามารถในทุกกระดับเพื่อหนุนช่วยและสนับสนุนคนในภูมิภาคเอเชียแปซิฟิกในการพัฒนาป่าชุมชนและการจัดการทรัพยากรป่าไม้เพื่อผลประโยชน์ทางเศรษฐกิจ-สังคมและสิ่งแวดล้อมที่เหมาะสม

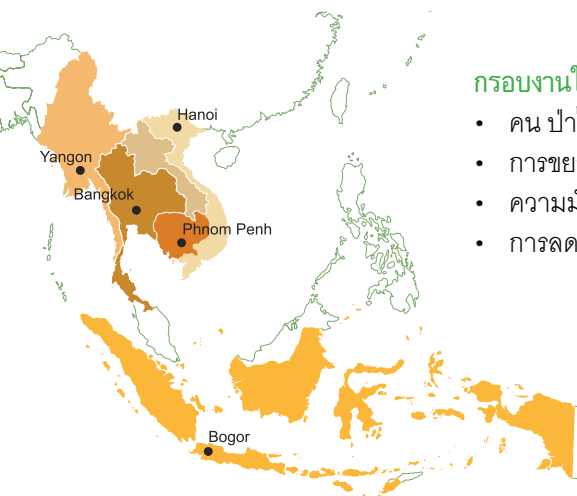
### กรอบงานในการทำงาน

- คน ป่าไม้ ภายใต้อการเปลี่ยนแปลงสภาพภูมิอากาศ
- การขยายงานป่าชุมชนและการจัดการป่าอย่างยั่งยืน
- ความมั่นคงทางเศรษฐกิจและวิถีชีวิตท้องถิ่น
- การลดปัญหาความขัดแย้งด้านป่าไม้

### เราทำงานที่ไหนบ้าง

ครอบคลุมภูมิภาคเอเชียแปซิฟิก โดยมีแผนงานระดับประเทศ ใน 5 ประเทศ คือ

- ประเทศไทย
- ประเทศกัมพูชา
- ประเทศเวียดนาม
- ประเทศอินโดนีเซีย
- ประเทศพม่า



# ศูนย์วนศาสตร์ชุมชนเพื่อคนกับป่า-ประเทศไทย

## RECOFTC – The Center for People and Forests, Thailand

ศูนย์วนศาสตร์ชุมชนเพื่อคนกับป่า-ประเทศไทย หรือ รีคอฟ-ประเทศไทย (RECOFTC-Thailand) ได้รับการพัฒนาขึ้นในปี พ.ศ. 2536 จากโครงการที่มีการทำงานในพื้นที่และเน้นงานวิจัยเป็นหลัก ภายใต้การดำเนินงานของศูนย์วนศาสตร์ชุมชนเพื่อคนกับป่า (RECOFTC) โดยมีเป้าหมายเพื่อสนับสนุนให้เกิดการพัฒนาองค์ความรู้ที่เป็นประโยชน์กับการขับเคลื่อนงานด้านป่ากับชุมชน ทั้งในระดับพื้นที่และระดับนโยบาย โดยดำเนินงานในประเด็นคนกับป่า ภายใต้ความเปลี่ยนแปลงทางสภาพภูมิอากาศ การเสริมสร้างศักยภาพความเข้มแข็งให้องค์กรชุมชน ผู้จัดการป่า และผู้ปฏิบัติงาน ทั้งรัฐและองค์กรพัฒนาเอกชน และองค์กรชุมชน ให้สามารถจัดการทรัพยากร ดิน น้ำ ป่า ในพื้นที่ที่ชุมชนดูแลจัดการได้อย่างยั่งยืน และการส่งเสริมและสนับสนุนเครือข่ายป่าชุมชน-ประเทศไทย เพื่อการขยายแนวคิดป่าชุมชนและการจัดการป่าอย่างยั่งยืนผ่านกระบวนการ วิจัยเชิงปฏิบัติการ การฝึกอบรมหลักสูตรต่างๆ การจัดเวทีประชุมและสัมมนาระดับท้องถิ่นและระดับชาติร่วมกับองค์กรและหน่วยงานที่เกี่ยวข้อง รวมทั้งให้ความสำคัญกับเยาวชน ในฐานะที่เป็นกลุ่มเป้าหมายในการสร้าง ความยั่งยืนแก่การจัดการทรัพยากรธรรมชาติและสิ่งแวดล้อมในทุกๆ ระดับ โดยงานที่ผ่านมาก็คือการส่งเสริมผู้นำสนับสนุนองค์กรชุมชน และเครือข่ายเยาวชนเพื่อสานต่อเจตนารมณ์ของชุมชนที่เกี่ยวข้องกับการอนุรักษ์และจัดการทรัพยากรธรรมชาติในพื้นที่เป้าหมายตามภูมิภาคต่างๆ

### วิสัยทัศน์

ชุมชนท้องถิ่นในประเทศไทยมีส่วนร่วมอย่างแข็งขันในการจัดการภูมินิเวศป่าไม้ที่มีความเป็นธรรมและเกิดความยั่งยืนทางระบบนิเวศ

### เป้าหมาย

เกิดความมั่นคงของวิถีชีวิตและระบบนิเวศสำหรับชุมชนท้องถิ่นในประเทศไทย โดยคำนึงถึงสิทธิชุมชน วัฒนธรรมและองค์ความรู้ท้องถิ่น ในการจัดการภูมินิเวศป่าไม้อย่างมีส่วนร่วมและมีประสิทธิภาพ ภายใต้การสนับสนุนของภาครัฐและระบบกฎหมาย

### กรอบงานและกิจกรรม

- **คนกับป่า ภายใต้การเปลี่ยนแปลงสภาพภูมิอากาศ:** ให้ความสำคัญต่อชุมชนและภาคป่าไม้ในการปรับตัวและการสร้างมาตรการการรับมือกับความเปลี่ยนแปลงสภาพภูมิอากาศ
- **เสริมสร้างศักยภาพความเข้มแข็งให้ผู้มีส่วนได้ส่วนเสีย, องค์กรและผู้นำชุมชน:** ให้สามารถจัดการทรัพยากร ดิน น้ำ ป่า ในพื้นที่ที่ชุมชนดูแลได้อย่างเป็นธรรมและยั่งยืน
- **ส่งเสริมและสนับสนุนเครือข่ายป่าชุมชนในระดับท้องถิ่นและระดับชาติ:** เพื่อการขยายแนวคิดป่าชุมชนรวมถึงการยกระดับเพื่อนำไปสู่การข้อเสนอเชิงนโยบายเพื่อการสนับสนุนจัดการป่าอย่างยั่งยืน

# ชุมชนบ้านท่าระแนะ

หมู่บ้านที่ 1 ต.หนองคันทรอ อ.เมือง จ.ตราด



## 1. ประวัติชุมชน

บ้านท่าระแนะในสมัยก่อนอยู่ในตำบลแหลมหิน มีพื้นที่เป็นอ่าวเล็กๆ กำบังคลื่นลมทะเลได้ดีเหมาะสำหรับจอดเรือหาปลาและเรือสินค้าจากเมืองอื่นๆ เรือสินค้าหรือเรือใบสามารถเข้ามาจอดพักที่ท่าได้ เรือบางลำชำรุดต้องจอดซ่อมแซม บางลำก็จอดทิ้งไว้นานเข้ากึ่งเรือจะผุพังไปคงเหลือแต่ระแนะ (ระแนะ หมายถึง ท้องเรือ เป็นส่วนที่ยึดระหว่างกงเรือกับกระดูกงู ส่วนที่ยาวตามลำเรือ) ชาวบ้านจึงเรียก “ท่าระแนะ” จนถึงทุกวันนี้

## 2. ลักษณะทางกายภาพ

หมู่บ้านท่าระแนะตั้งอยู่หมู่บ้านที่ 2 ตำบลหนองคันทรอ อำเภอเมือง จังหวัดตราด อยู่ห่างจากตัวอำเภอเมืองประมาณ 7 กิโลเมตร

ทิศเหนือ ติดต่อกับ บ้านหนองคันทรอ ต.หนองคันทรอ และบ้านท่าตะเภา  
ต.หนองเสม็ด

ทิศใต้ ติดต่อกับ ต.ห้วงน้ำขาว

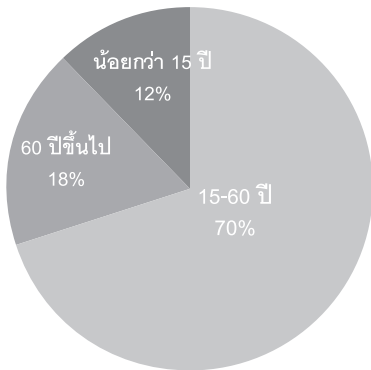
ทิศตะวันออก ติดต่อกับ บ้านแหลมหิน และอ่าวตราด

ทิศตะวันตก ติดต่อกับ บ้านเปรี๊ดโน ต.ห้วงน้ำขาว และบ้านพรงลำบิต ต.หนองโสน

หมู่บ้านท่าระแนะมีเนื้อที่ทั้งหมดประมาณ 5,352 ไร่ จำแนกเป็นพื้นที่ 1) ที่อยู่อาศัยและสวน ประมาณ 1,811 ไร่ 2) พื้นที่เพาะเลี้ยงสัตว์น้ำ ประมาณ 824 ไร่ 3) พื้นที่นาข้าว ประมาณ 1,371 ไร่ 4) พื้นที่ป่าชายเลน ประมาณ 1,325 ไร่ และ 5) แหล่งน้ำ ประมาณ 21 ไร่ (จากการแปลภาพถ่ายทางอากาศและสำรวจภาคสนาม)

### สัดส่วนของประชากรตามกลุ่มอายุ

บ.ท่าระแนะ ต.หนองคันทรัง อ.เมือง จ.ตราด

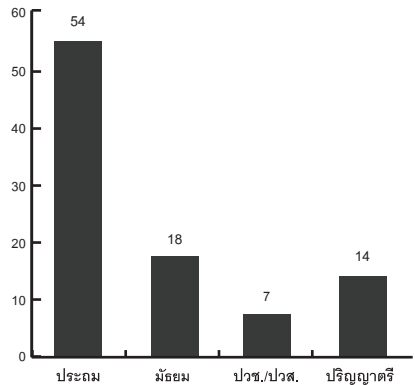


ภาพที่ 1 สัดส่วนประชากรตามกลุ่มอายุ

### สัดส่วนของประชากรตามการศึกษา

บ.ท่าระแนะ ต.หนองคันทรัง อ.เมือง จ.ตราด

ร้อยละ (%)



ภาพที่ 2 สัดส่วนประชากรตามระดับการศึกษา

## 3. ลักษณะทางเศรษฐกิจ-สังคม และวัฒนธรรม

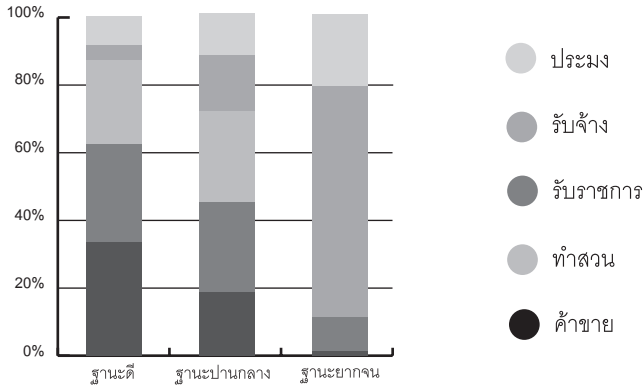
### 3.1 ประชากร กลุ่มฐานะ และอาชีพ

ปัจจุบันหมู่บ้านท่าระแนะมีประชากรทั้งหมด 990 คน จำนวน 327 ครัวเรือน แยกเป็นชาย 490 คน และหญิง 500 คน (จากการสำรวจข้อมูลพื้นฐาน และสถิติจำนวนประชากรจากทะเบียนราษฎร ปี พ.ศ. 2554) ส่วนใหญ่จบการศึกษาระดับประถมศึกษา ร้อยละ 55 รองลงมาคือระดับมัธยมศึกษา ร้อยละ 16 ระดับปริญญาตรี ร้อยละ 10 และไม่ได้รับการศึกษา ร้อยละ 3 ของประชากรส่วนใหญ่นับถือศาสนาพุทธ (นายสายชล สุเนตร ผู้ใหญ่บ้านท่าระแนะ, ก.ค. 2554) ภาพที่ 1 และ ภาพที่ 2 แสดงรายละเอียดประชากรตามกลุ่มอายุ และระดับการศึกษา

เมื่อจัดกลุ่มฐานะครัวเรือนของชุมชนออกเป็น 3 กลุ่มฐานะ คือ ฐานะดี ฐานะปานกลาง และฐานะยากจน โดยใช้เกณฑ์ที่กำหนดขึ้นโดยผู้นำชุมชน มีครัวเรือนฐานะดีร้อยละ 16 ฐานะ

ปานกลางร้อยละ 42 และฐานะยากจนร้อยละ 41 ของจำนวนครัวเรือนทั้งหมด และในแต่ละกลุ่มฐานะมีอาชีพหลักแตกต่างกัน ดังแสดงในภาพที่ 3

สัดส่วนอาชีพในกลุ่มฐานะต่าง ๆ  
บ.ท่าระแนะ ต.หนองคันทรัง อ.เมือง จ.ตราด



ภาพที่ 3 สัดส่วนอาชีพหลักในกลุ่มฐานะต่างๆ

ในภาพรวมนั้นคนในชุมชนบ้านท่าระแนะส่วนใหญ่มีอาชีพหลักจากการรับจ้างคิดเป็นร้อยละ 29 รองลงมาคืออาชีพด้านการเกษตรและค้าขาย คิดเป็นร้อยละ 20 และ 19 ตามลำดับ อาชีพหลักอื่นๆ คือ การเป็นลูกจ้างและรับราชการ คิดเป็นร้อยละ 17 และอาชีพประมง คิดเป็นร้อยละ 14 ตามลำดับ

จากภาพที่ 3 จะเห็นว่าครัวเรือนฐานะดีมีอาชีพหลักในการรับราชการ ค้าขาย และทำเกษตร ในอัตราส่วนที่เท่าๆ กัน ครัวเรือนฐานะปานกลางมีอาชีพหลักจากการทำเกษตรและค้าขาย รองลงมาคือการรับราชการ ส่วนครัวเรือนที่ฐานะยากจนส่วนใหญ่มีอาชีพรับจ้าง รองลงมาคือการทำประมง

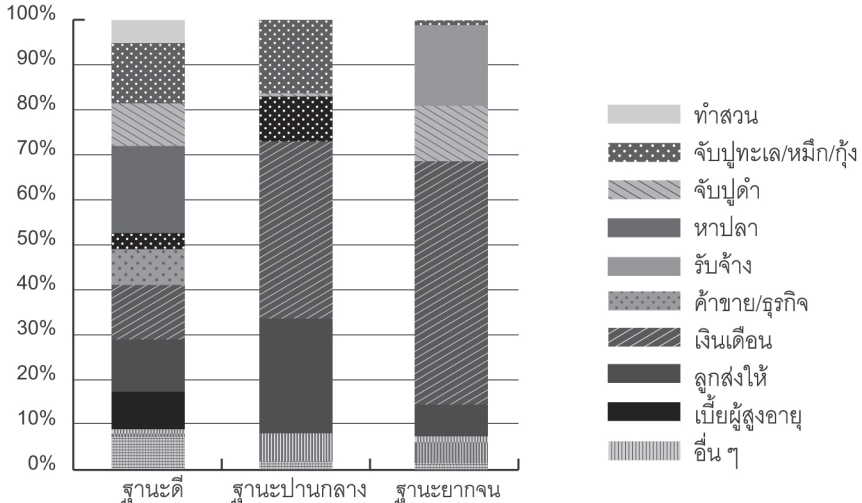
### 3.2 แหล่งพลังงาน และ แหล่งน้ำในชุมชน

ทุกครัวเรือนในชุมชนใช้ไฟฟ้าจากรัฐบาล คนในชุมชนใช้แก๊ส ไฟฟ้าเป็นเชื้อเพลิง มีหลายครัวเรือนใช้ถ่านและฟืนในการหุงต้มอาหาร แหล่งน้ำดื่มส่วนใหญ่ซื้อน้ำจากร้านค้า รองลงมาเป็นการกรองน้ำประปาของรัฐ บางส่วนใช้น้ำจากบ่อน้ำตื้นและน้ำฝน แหล่งน้ำใช้ในครัวเรือนส่วนใหญ่ใช้น้ำประปาหมู่บ้าน รองลงมาเป็นระบบประปาของรัฐ มีบางส่วนใช้น้ำจากบ่อน้ำตื้น คลองส่งน้ำและจากน้ำฝนที่รองไว้ สำหรับแหล่งน้ำเพื่อการเกษตรนั้น ส่วนใหญ่ใช้บ่อน้ำตื้น รองลงมาเป็นน้ำฝน และจากคลองส่งน้ำ

### 3.3 การใช้ประโยชน์และถือครองที่ดิน

ที่ดินทำกินส่วนใหญ่ของบ้านท่าระแนะเป็นโฉนดที่ดิน มีบางส่วนเท่านั้นที่เป็น นส.3 คนในชุมชนร้อยละ 50 มีที่ดิน และอีกร้อยละ 50 ไม่มีที่ดิน โดยครัวเรือนที่มีที่ดิน มีที่ดินเฉลี่ยประมาณ 25 ไร่/ครัวเรือน มีบางครัวเรือนที่มีที่ดินเกินกว่า 100 ไร่ หากพิจารณาตามฐานะครัวเรือน พบว่า ครัวเรือนฐานะดี มีที่ดินเฉลี่ย 50.4 ไร่/ครัวเรือน ฐานะปานกลางมีที่ดินเฉลี่ย 29.3 ไร่/ครัวเรือน ฐานะยากจนที่มีที่ดินจะมีประมาณ 3 ไร่/ครัวเรือน การใช้ที่ดินของคนในชุมชนค่อนข้างหลากหลาย คือ การทำนา สวนผลไม้ ปลูกพืชผักแบบผสมผสาน ทำสวนยางพารา และทำบ่อเลี้ยงปลาแบบธรรมชาติ ครัวเรือนที่ไม่มีที่ดินประกอบอาชีพประมง และรับจ้าง การทำประมงของคนในชุมชนท่าระแนะส่วนใหญ่เป็นเรือขนาดกลางเพื่อออกทะเล จับกุ้ง ปลา, มีบางส่วนที่หาปูดำ ปูแสม และหาหอยพอก หอยจ๊อบแรงในบริเวณลำคลองและป่าชายเลน

สัดส่วนแหล่งรายได้ของกลุ่มฐานะต่าง ๆ  
บ.ท่าระแนะ ต.หนองคันทรัง อ.เมือง จ.ตราด

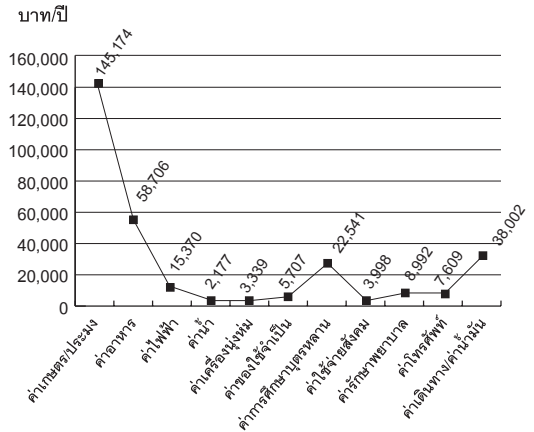


ภาพที่ 4 สัดส่วนแหล่งรายได้ในกลุ่มฐานะต่างๆ

### 3.4 รายได้และรายจ่ายครัวเรือน

คนในชุมชนท่าระแนะมีรายได้เฉลี่ยต่อครัวเรือนประมาณ 397,711 บาท/ปี เมื่อจำแนกตามกลุ่มฐานะ ครัวเรือนฐานะดีมีรายได้เฉลี่ย 1,015,100 บาท/ปี ฐานะปานกลางมีรายได้เฉลี่ย 192,423 บาท/ปี และฐานะยากจนมีรายได้เฉลี่ย 108,480 บาท/ปี และหากพิจารณาตามกลุ่มฐานะ ครัวเรือนฐานะดีมีรายได้ที่ค่อนข้างหลากหลาย รายได้หลัก ได้แก่ การเพาะเลี้ยงสัตว์น้ำ การทำสวน การรับจ้าง และการค้าขาย ครัวเรือนฐานะปานกลางมีรายได้ส่วนใหญ่มาจากการรับจ้าง รองลงมาคือการค้าขายและการทำสวน สำหรับครัวเรือนฐานะยากจนมีรายได้ส่วนใหญ่จากการรับจ้างเช่นเดียวกัน รองลงมาคือการค้าขาย และหาปลา

### รายจ่ายเฉลี่ยต่อครัวเรือนตามประเภทรายจ่าย บ.ท่าระแนะ ต.หนองคันทรัง อ.เมือง จ.ตรัง



ภาพที่ 5 รายจ่ายเฉลี่ยต่อครัวเรือนตามประเภทรายจ่าย

สำหรับรายจ่ายของครัวเรือนมีรายจ่ายเฉลี่ย 247,122 บาท/ปี โดยครัวเรือนฐานะดีมีรายจ่ายเฉลี่ยประมาณ 346,158 บาท/ปี ครัวเรือนฐานะปานกลางมีรายจ่ายเฉลี่ยประมาณ 150,000 บาท/ปี และครัวเรือนฐานะยากจนมีรายจ่ายเฉลี่ยประมาณ 108,480 บาท/ปี หากพิจารณาตามประเภทรายจ่าย พบว่า ค่าใช้จ่ายในการทำเกษตร/ประมงมากที่สุดเฉลี่ยต่อครัวเรือนประมาณ 145,174 บาท/ปี รองลงมาเป็น ค่าอาหารเฉลี่ยประมาณ 59,089 บาท/ปี และค่าเดินทาง/ค่าน้ำมันเฉลี่ยประมาณ 39,362 บาท/ปี ตามลำดับ และรายละเอียดของรายจ่ายเฉลี่ยแยกตามประเภทของรายจ่าย ดังแสดงในภาพที่ 5

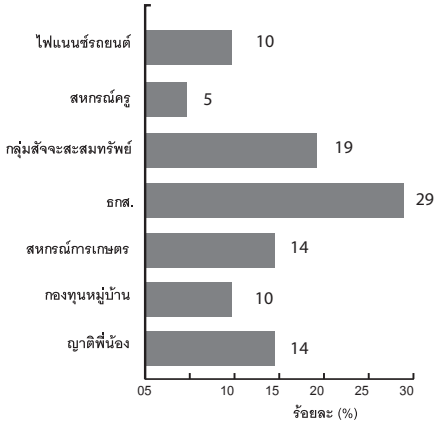
### 3.5 การออมและภาวะหนี้สิน

ครัวเรือนในชุมชนมีการออมเงินร้อยละ 63 มีเงินออมเฉลี่ยต่อครัวเรือนประมาณ 117,225 บาท โดยส่วนใหญ่เป็นการออมกับกลุ่มสัจจะสะสมทรัพย์ คิดเป็นร้อยละ 57 รองลงมาคือ ฝากธนาคาร ร้อยละ 21 ส่วนหนี้สินมีครัวเรือนที่เป็นหนี้ร้อยละ 74 มีหนี้เฉลี่ยต่อครัวเรือนประมาณ 176,492 บาท แหล่งของหนี้สิน ส่วนใหญ่เป็นธกส. รองลงมาเป็น กลุ่มสัจจะสะสมทรัพย์ แหล่งของหนี้สินและวัตถุประสงค์ของการเป็นหนี้ดังแสดงในภาพที่ 6 และภาพที่ 7



## แหล่งหนี้สินครัวเรือน

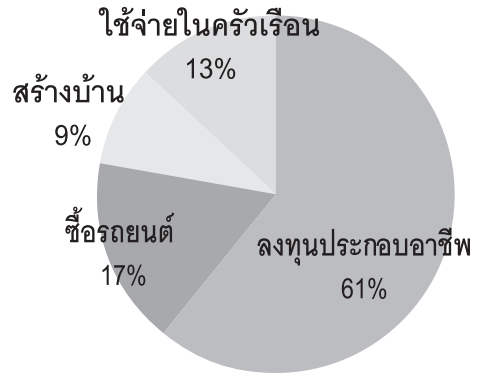
บ.ท่าระแนะ ต.หนองคันทร้ง อ.เมือง จ.ตราด



ภาพที่ 6 แหล่งหนี้สินครัวเรือน

## วัตถุประสงค์ของการเป็นหนี้

บ.ท่าระแนะ ต.หนองคันทร้ง อ.เมือง จ.ตราด



ภาพที่ 7 วัตถุประสงค์การเป็นหนี้

## 3.6 กลุ่มองค์กรที่สำคัญในชุมชน

บ้านท่าระแนะ มีกลุ่มองค์กรในชุมชนมากถึง 14 กลุ่ม ได้แก่ กลุ่มผู้ใช้น้ำ กลุ่มชานา กลุ่มรักษป่าชายเลนรักท้องถิ่น ต.หนองคันทร้ง กลุ่มประมงชายฝั่ง กลุ่มสัจจะสะสมทรัพย์ กลุ่มกองทุนหมู่บ้านเงินล้าน กลุ่มอ.ส.ม. กลุ่มสตรีอาสา กลุ่มแม่บ้านเกษตรกร กลุ่ม อ.พ.ป.ร. กลุ่มทูนินัมเบอร์วัน กลุ่มผู้สูงอายุ กลุ่มเกษตรกร กลุ่มเยาวชนเพื่อการท่องเที่ยว



## 4. การจัดการทรัพยากรธรรมชาติของชุมชน

### 4.1 พัฒนาการในการจัดการ

ในอดีตที่ป่ายังมีความอุดมสมบูรณ์ พื้นที่บริเวณนี้มีหอยชุกชุมมาก เช่น หอยแครง หอยจับแฉง หอยฉลอง หอยพอก และหอยปากเปิด ฯลฯ และนกป่าชายเลนนานาชนิด มีสัตว์ป่าบางชนิด เช่น เสือปลา ลิง ตะกวด กระรอก ฯลฯ และมีสัตว์น้ำ เช่น ปลา ปูดำ ปูแสม ฯลฯ คนในชุมชนนอกจากจะใช้ป่าชายเลนเพื่อทำฟืน ถ่านแล้ว ยังใช้จากในการมุงหลังคา บางครอบครัวปลูกป่าจากไว้ใช้ประโยชน์ทั้งเก็บลูกและใบ ไม้ในป่าชายเลนที่พบมาก ได้แก่ โกงกาง แสม ลำพู ลำแพน ตะบูน ตะบัน ปรง ฝาด สัก และตาตุ่ม

เหตุการณ์สำคัญ ที่ทำให้ป่าบริเวณนี้เสื่อมโทรมลง คือ

- มีการขุดพลอยที่อำเภอบ่อไร่ จึงทำให้โคลนดินไหลลงสู่แม่น้ำตราดและอ่าวตราด ส่งผลกระทบต่อป่าชายเลนและสัตว์น้ำที่อาศัยอยู่บนหาดิน
- มีการปล่อยน้ำชะล้างจากตลาดเทศบาล/เมืองลงสู่คลองบางพระ จึงทำให้สารเคมีและสิ่งปฏิกูลมีผลกระทบต่อทรัพยากรและสัตว์น้ำ
- มีการทำนาแก้ง
- การดำรงชีวิตประจำวันของคนในชุมชนที่อาศัยอยู่ริมแม่น้ำ
- การปล่อยน้ำจากเขื่อนเก็บกักน้ำเขาระกำ ส่งผลต่อทรัพยากรสัตว์น้ำในป่าชายเลน



## 4.2 กลุ่มองค์กรและแนวทางในการจัดการทรัพยากร

การจัดการป่าชายเลนในพื้นที่เป็นกระบวนการที่เกิดขึ้นในระดับตำบล โดยมีหน่วยงานที่เกี่ยวข้องขุดลอกทางเดินของเรือที่ตื้นเขิน

ประมาณปี พ.ศ. 2547 โดยการนำของกำนันวิสุทธิ อิมอุไร ตั้งกลุ่ม “รักษ์ป่าชายเลนรักท้องถิ่น ต.หนองคันทรอง” ขึ้น เมื่อวันที่ 12 สิงหาคม พ.ศ. 2547 โดยมีนายสมชาย ศรประดิษฐ์ เป็นประธาน เพื่อฟื้นฟูระบบนิเวศป่าชายเลนและรณรงค์การตัดไม้ในป่าชายเลนชายให้กับพื้นที่ทำนาถุ้ง (อาจารย์อรุณศรี อื้อศรีวงศ์ ภายใต้งบกองทุนขนาดเล็กของ UNDP 1 ตุลาคม 2548) มีการปลูกฟื้นฟูป่าชายเลนเป็นประจำทุกปี โดยหางบประมาณและระดมทุนกันเอง รวมทั้งมีการจัดทำพื้นที่อนุรักษ์พันธุ์หอยพื้นเมือง เช่น หอยพอก หอยฉลอง รวมทั้งเส้นทางศึกษาธรรมชาติในป่าชายเลน นอกจากนั้นคือ สร้างการเรียนรู้ให้กับเยาวชน การเข้าไปมีส่วนร่วมของบ้านท่าระแนะนั้นโดยส่วนใหญ่จะผ่านคณะกรรมการชุมชนในเข้าร่วมวางแผนและทำกิจกรรมต่างๆ ไปพร้อมๆ กับหมู่บ้านอื่นๆ ในตำบลโดยการนำของประธานชมรม

ประมาณปี พ.ศ. 2547 ได้ร่วมกับมหาวิทยาลัยราชภัฏรำไพพรรณี และสำนักงานกองทุนสนับสนุนการวิจัย (สกว.) ในการทำงานวิจัยความหลากหลายทางชีวภาพป่าปากคลองบางพระป่าเกาะเจ้า เกาะลอย

ปี พ.ศ. 2548 อาจารย์อรุณศรี อื้อศรีวงศ์ ได้มาแนะนำให้ชุมชนรอบอ่าวตราดรวมตัวเป็นเครือข่าย และขอรับการสนับสนุนจาก UNDP จึงได้เกิดการรวมตัวของกลุ่มอ่าวตราด 6 ตำบล ได้แก่ หนองคันทรอง เนินทราย ท่าพริก ตะกาง แผลมกลัด และชำราก

ปี พ.ศ. 2550 ได้รับการสนับสนุนจากศูนย์คุณธรรมเพื่ออนุรักษ์และพัฒนาหนองกรอกใหญ่

ประมาณปี พ.ศ. 2552-2553 ได้รับงบประมาณจากกองทุนขนาดเล็กของ UNDP เน้นการสร้างจิตสำนึกให้เยาวชนทำงานเชื่อมโยงเป็นเครือข่ายร่วมกับหลายๆ ชุมชนใน 6 ตำบลของอ่าวตราด และ รวมทั้งได้รับจากอบต.มาปลูกป่าในวันสำคัญ และจัดอบรมให้ความรู้กับกลุ่มอนุรักษ์และกลุ่มต่างๆ ในชุมชน

ปัจจุบันนี้มีหน่วยงานเข้ามาสนับสนุนในชุมชนหลายหน่วยงาน กระทรวงการพัฒนาความมั่นคงของมนุษย์ เช่น ปลูกป่าชุมชน นอกจากนั้นยังได้รับงบประมาณจาก UNDP ผ่านเครือข่าย 6 ตำบล เพื่อสำรวจป่าและซื้อพันธุ์สัตว์น้ำ และหน่วยงานสำคัญอีกหน่วยงานในพื้นที่คือ สถานีพัฒนาป่าชายเลนที่ 4 จะสนับสนุนงบประมาณเพื่อทำเส้นทางศึกษาธรรมชาติในป่าชายเลน

## กองทุนอนุรักษ์สัตว์น้ำชายฝั่ง

จัดตั้งเมื่อเดือนกุมภาพันธ์ พ.ศ. 2556 โดยการสนับสนุนงบประมาณจากศูนย์วนศาสตร์ชุมชนเพื่อคนกับป่า ภายใต้โครงการเสริมสร้างความเข้มแข็งของเครือข่ายการจัดการทรัพยากรชายฝั่งโดยชุมชนผ่านศูนย์เรียนรู้ชุมชนในพื้นที่ 6 ตำบล จังหวัดตราด จำนวน 50,000 บาท ทั้งนี้ชุมชนได้รวบรวมทุนจำนวน 7,500 บาท จากทีมคณะกรรมการกองทุนฯ เพื่อสมทบในการจัดตั้งกองทุน รวมเงินกองทุนตั้งต้นจำนวน 57,500 บาท

มีเป้าหมายของการจัดตั้งกองทุนเพื่อ “เป็นเครื่องมือหรือกลไกที่ทำให้ชุมชนเข้ามาร่วมมือกันเพื่อดูแลรักษาทรัพยากรในป่าชายเลนบ้านท่าระแนงมากขึ้น”

โดยมีวัตถุประสงค์ของกองทุนคือ เพื่อฟื้นฟูทรัพยากรปูดำในป่าชายเลนบ้านท่าระแนงให้เพิ่มจำนวนมากขึ้น

โครงสร้างการบริหารจัดการกองทุน มีคณะกรรมการ 20 คน ได้แก่ 1) นายสายชล สุเนตรประธาน 2) นายณรงค์ เฟงจินดา รองประธาน 3) นางนวนภา ศรีประดิษฐ์ เลขานุการ 4) นายสายชล ป้อมเด็ด ฝ่ายประสานงาน 5) นายदनัย ผาลาด เกร์ญญิก 6) นายถนอม อภิบาลศรี 7) นายสุชาติ ฤทธิ์เดช ฝ่ายตรวจสอบ 8) นายพนัง เฟงจินดา 9) นายจักราวุธ สุเนตร ฝ่ายประชาสัมพันธ์ 10) นายไสว สุเนตร 11) นายทวี สร้อยสนธิ์ 12) นายมานะ สงวนหงส์ 13) นายมาโนช สมุทผา 14) นางลิน ชูใจหาญ 15) นายบรรเทิง วรสิงห์ 16) นายสมหมาย บุญชู 17) นายสรวิชัย เกาะลอย 18) นายสงเคราะห์ รัตนัย คณะทำงาน 19) นายกอบต.นิพัฒน์ ลัดดาโชติ และ 20) นายสมชาย ศรีประดิษฐ์ ที่ปรึกษา

โดยคณะกรรมการกองทุน คณะทำงานกองทุนอนุรักษ์สัตว์น้ำชายฝั่งบ้านท่าระแนงมีวาระ 2 ปี เริ่มตั้งแต่ เดือนกันยายน 2555 ไปจนถึงเดือนกันยายน 2557

## กลไกในการบริหารจัดการของกองทุน

1. มีการประชุมหรือเพื่อการขับเคลื่อนงานฟื้นฟูปูดำของชุมชนท่าระแนง โดยเป็นวาระหนึ่งในการประชุมประจำเดือนของบ้านท่าระแนง ทุกวันที่ 10 ของเดือน
2. เปิดบัญชีธนาคารใหม่เพื่อใช้ในการบริหารจัดการกองทุนฯ โดยการเบิกจ่ายเงินแต่ละครั้งต้องรับรู้อย่างน้อย 2 ใน 3 โดยผู้เปิดบัญชีมีรายชื่อดังต่อไปนี้ 1) นายสายชล สุเนตร 2) นายสิริชัย เกาะลอย และ 3) นายไสว สุเนตร
3. นอกจากบริจาคเงินสมทบเข้ากองทุนฯแล้ว ชุมชนยังสามารถบริจาคลูกปูดำโดยนำมาปล่อยในบ้านปูขนาดใหญ่ที่ทางคณะทำงานร่วมกันจัดสร้างขึ้นบริเวณเส้นทางศึกษารวมชาติป่าชายเลน ตลอดจนจนช่วยให้อาหารปูและเผื่อระวังดูแลปู จนกว่าปูจะล้างไข่

4. ทางคณะทำงานจะนำเงินกองทุนมาใช้จ่ายเพื่อขยายพันธุ์ปูดำ เช่น จัดซื้อลูกปูดำ จัดทำที่อยู่อาศัยของปูดำในลักษณะของการทำรั้วไผ่ล้อมและการนำกระเบื้องมาล้อมไว้เป็นบ้านปูขนาดใหญ่ในป่าชายเลนติดลำคลองซึ่งมีเนื้อที่ประมาณ 1 ไร่ อีกส่วนหนึ่งคือการจัดซื้ออาหารเลี้ยงลูกปูดำ
5. ระยะเวลาประมาณ 6 เดือนเมื่อลูกปูดำจะเริ่มโตเต็มที่ ทางคณะทำงานจะนำปูดำตัวผู้ไปขายแล้วนำเงินมาสมทบเข้ากองทุนเหมือนเดิม ส่วนแม่ปูดำจะนำไปปล่อยกลับสู่ป่าชายเลนเพื่อให้ล้างไข่ต่อไป

### องค์การบริหารส่วนตำบลหนองคันทรึงกับการจัดการทรัพยากรและสิ่งแวดล้อม

องค์การบริหารส่วนตำบลหนองคันทรึง เริ่มเข้ามามีบทบาทในการจัดการทรัพยากรและสิ่งแวดล้อม ตั้งแต่ปี พ.ศ. 2541 เป็นต้นมา จากการดำเนินกิจกรรมรณรงค์เก็บขยะ และแยกขยะทุกเดือนธันวาคม การปลูกป่าจากในพื้นที่บ้านแหลมหิน (หมู่ที่ 1) การปล่อยพันธุ์สัตว์น้ำ เช่น ปู กุ้ง หอยพอก เป็นต้น การท่องเที่ยวเชิงนิเวศ การสนับสนุนการเก็บขยะโดยอาสาสมัครสาธารณสุขหมู่บ้าน (อสม.) ในวันที่ 13 ของทุกเดือน

ปัจจุบันองค์การบริหารส่วนตำบลหนองคันทรึง ได้จัดทำแผนการพัฒนามาภายในท้องถิ่น เรียกว่าแผนการพัฒนามาสามปี โดยได้กำหนดยุทธศาสตร์การพัฒนาด้านสิ่งแวดล้อมในช่วงระยะแผนสามปี คือตั้งแต่ปี พ.ศ.2555-2557 ไว้ดังนี้ 1) แนวทางสร้างจิตสำนึกและความตระหนักในการจัดการทรัพยากรธรรมชาติและสิ่งแวดล้อม 2) แนวทางบำบัดและจัดการขยะ และ 3) แนวทาง ปรับปรุงชุมชนให้ร่มรื่นสวยงาม

### 4.3 รูปแบบการพึ่งพิงทรัพยากรของคนในชุมชน

คนในชุมชนท่าระแนะได้ประโยชน์จากป่าชายเลนโดยการจับสัตว์น้ำ เช่น ปลา กุ้ง ปู หอย ทั้งในบริเวณลำคลองและทะเล โดยนอกจากอาชีพประมงแล้วอาชีพที่ได้ประโยชน์จากป่าชายเลนเช่นกันคือ ครั้วเรือที่มีบ่อเลี้ยงปลาแบบธรรมชาติเพราะต้องอาศัยน้ำจากลำคลองโดยการผันน้ำจากลำคลองเข้าไปในบ่อในช่วงน้ำขึ้น มีการอนุญาตให้ตัดไม้บ้างเฉพาะครั้วเรือที่มีความเดือดร้อนและลำบากจริงๆ เท่านั้น

มูลค่าทางเศรษฐกิจของหอยพอก ในปี พ.ศ. 2555 พบว่ามีมูลค่ารวมหอยพอก เท่ากับ 26,880 บาทต่อปี แต่เมื่อหักค่าใช้จ่ายในการเก็บหาแล้วมูลค่าสุทธิหอยพอก เท่ากับ 7,376 บาทต่อปี ทั้งนี้ปริมาณหอยพอกมีจำนวนลดลงเป็นอย่างมากคิดเป็นร้อยละ 97.33 เมื่อเปรียบเทียบกับมูลค่ารวมในรอบ 2 ปีที่ผ่านมา (รุ่งทิพย์ ละมูล, 2555)

#### 4.4 ผลจากการจัดการทรัพยากร

จากการประเมินผลในการจัดการป่าชายเลนบ้านท่าระแนะ ซึ่งผ่านการวิเคราะห์จากคน 3 กลุ่มหลักๆ ได้แก่ กลุ่มผู้นำและกลุ่มอนุรักษ์ / กลุ่มผู้ใช้ประโยชน์ และกลุ่มเยาวชน พบว่ามีประเด็นที่น่าสนใจดังนี้

1) ความร่วมมือในการจัดการทรัพยากรระหว่าง รัฐ องค์กรปกครองท้องถิ่น และชุมชน มีความร่วมมือกับองค์กรที่เกี่ยวข้องในระดับปานกลาง เช่น UNDP สก.ม.ราชภัฏรำไพพรรณี และสถานีพัฒนาทรัพยากรป่าชายเลนที่ 4 โดยได้รับการสนับสนุนงบประมาณ และจัดกิจกรรมที่เกี่ยวข้องกับการจัดการทรัพยากรฯ เป็นประจำทุกปี ในส่วนของคณะกรรมการกลุ่มอนุรักษ์และพัฒนาป่าชายเลนบ้านท่าระแนะพบว่ามีความพยายามที่จะสื่อสารและดึงให้ชุมชนเข้ามามีส่วนร่วมให้มากขึ้น ปัจจุบันยังไม่มีแผนการจัดการทรัพยากร มีกองทุนเพื่อการจัดการป่า กองทุนสวัสดิการ และข้อตกลงการใช้ทรัพยากรที่เป็นลายลักษณ์อักษร แต่ทั้งนี้คนที่เก็บหาทรัพยากรก็ให้ความร่วมมือดี

#### 2) สภาพป่าชายเลน

ป่าชายเลนมีการฟื้นตัวค่อนข้างอุดมสมบูรณ์ ป่าชายเลนเป็นแหล่งอาหาร แหล่งรายได้ แหล่งสมุนไพร และแหล่งไม้ใช้สอยให้คนทั้งในและนอกชุมชน อย่างไรก็ตามยังพบปัญหาจากการทำนาุ้งที่มีการปล่อยน้ำลงป่าชายเลนมากขึ้นจึงส่งผลกระทบต่อสัตว์น้ำ

#### 3) การมีส่วนร่วมของคนในชุมชน

คนบ้านท่าระแนะเข้าร่วมกิจกรรมค่อนข้างน้อย อาจเนื่องมาจากการประชาสัมพันธ์ และการสื่อสารกับคนในชุมชนยังไม่ทั่วถึง คนในชุมชนยังได้รับข้อมูลน้อย จึงทำให้ยังไม่เข้าใจ และยังไม่เห็นความสำคัญของการอนุรักษ์ จึงส่งผลกระทบต่อภาพรวมการมีส่วนร่วมว่าคนในชุมชนยังไม่ค่อยให้ความร่วมมือ และยังไม่ได้เข้ามามีส่วนร่วมคิด วางแผน ปฏิบัติ และติดตามผล ทั้งนี้หากปรับกระบวนการทำงานที่เปิดกว้างขึ้น กระจายข้อมูล กระจายกลุ่มแกนหลักในการทำงาน จะส่งผลให้มีกลุ่มคนที่สนใจในชุมชนจำนวนมากขึ้น มีความหลากหลายของสมาชิก เช่น เด็ก ผู้ใหญ่ ชาย หญิง กลุ่มต่างๆ เข้าร่วมกิจกรรมมากขึ้น

#### 4.5 ความท้าทายและแนวทางในอนาคตของชุมชน

- การสื่อสารประชาสัมพันธ์ข้อมูลการจัดการทรัพยากรผู้คนในชุมชนยังไม่ทั่วถึง นัก ควรสร้างกระแสการอนุรักษ์ให้เกิดขึ้นในชุมชน จะทำให้ประชาชนมีความรู้ ความเข้าใจ และเห็นความสำคัญของการอนุรักษ์ทรัพยากรธรรมชาติ ช่วยกันดูแล และเข้ามามีส่วนร่วมในกิจกรรมต่างๆ มากขึ้น รวมทั้งเกิดกลุ่มเยาวชนที่เข้มแข็ง เพื่อจะได้มาร่วมกันทำกิจกรรมฟื้นฟูป่า
- การทำงานร่วมกับหน่วยงานทางวิชาการก็เป็นสิ่งสำคัญ เพื่อร่วมด้วยช่วยกันสนับสนุนให้เกิดกระบวนการทำ “แผนการจัดการทรัพยากรธรรมชาติ” โดยมีการทำข้อตกลงร่วม มีการจัดตั้งกองทุนการจัดการป่า มีกองทุนสวัสดิการทั้ง 5 หมู่บ้านจากการปลูกป่าและการใช้ประโยชน์จากป่า
- ขยายพันธุ์หอยและทำเป็นศูนย์เรียนรู้หอยพันธุ์พื้นเมือง เช่น หอยพอก หอยฉลอง หอยจับแฉง ฯลฯ
- จัดทำเส้นทางศึกษาธรรมชาติและส่งเสริมการท่องเที่ยวเชิงนิเวศ ตลอดจนส่งเสริมให้คนในชุมชนมีรายได้ มีอาชีพเสริมจากการที่มีนักท่องเที่ยวเข้ามาในชุมชน
- การดึงงบประมาณจากแหล่งทุนต่างๆ เข้ามาสนับสนุนกิจกรรมการอนุรักษ์ทรัพยากรในชุมชน และการสร้างกลไกทำงานร่วมกับองค์กรต่างๆ ที่เกี่ยวข้องทั้งภายในและภายนอกชุมชนให้ชัดเจนมากขึ้น เพื่อช่วยกันจัดการทรัพยากรและป่าชายเลนให้มีความอุดมสมบูรณ์

#### 5. แนวทางการจัดการองค์ความรู้ของชุมชน

การจัดการองค์ความรู้ของบ้านท่าระแนะในภาพรวมส่วนใหญ่ยังมีการรวบรวมเป็นเอกสาร รวบรวมมาคือการจัดเป็นพื้นที่สาธิตในเรื่องระบบนิเวศป่าชายเลน การจัดการป่าและการใช้ประโยชน์จากป่าและทรัพยากรชายฝั่ง ส่วนในลักษณะงานวิจัยได้ทำไว้ในเรื่องระบบนิเวศป่าชายเลนและทรัพยากรชายฝั่ง แต่ยังไม่พบว่ามีการจัดทำองค์ความรู้ในรูปแบบของนิทรรศการและวีดิทัศน์

สำหรับวิธีถ่ายทอดความรู้สู่กลุ่มต่างๆ ในชุมชน ในส่วนของกลุ่มเยาวชนเดิมนั้นใช้การอบรม เข้าค่าย ศึกษาดูงาน หรือการจัดนิทรรศการ แต่ลักษณะการจัดไม่น่าสนใจสำหรับเด็ก กลุ่มเยาวชนมีข้อเสนอว่า ถ้าเป็นไปได้อยากให้จัดอบรม/ เข้าค่าย/ Walk Rally แต่ต้องเป็นกระบวนการที่สนุก สร้างสรรค์ หรือควรจัดให้ได้ฝึกปฏิบัติจริง ไปในสถานที่จริง หรือพาไปดูงาน

ในต่างประเทศเพื่อจะให้เห็นภาพการทำงานด้านการอนุรักษ์ที่เปิดกว้างมากขึ้น นอกจากนั้น ควรมีกิจกรรมที่ทำร่วมกันระหว่างเด็กกับผู้ใหญ่ โดยที่ควรฟังความคิดเห็นซึ่งกันและกัน กิจกรรมที่สอนน้อง และควรมีการฝึกทักษะที่สำคัญๆ เช่น วิธีการสร้างเวทีการสื่อสารอย่างสร้างสรรค์ การจดบันทึกข้อมูล การสรุปประเด็นสำคัญ กระบวนการถ่ายทอดความรู้ การสื่อสารที่ดีที่เข้าถึงกลุ่มเป้าหมาย การทำข่าวประชาสัมพันธ์ การทำแผนปฏิบัติการ และสุดท้ายยกย่องตั้งกลุ่มเยาวชนเพื่อร่วมกันทำจริงในพื้นที่ตัวอย่างและขยายผลสู่เครือข่ายต่างๆ ต่อไป

ส่วนกลุ่มผู้ใช้ประโยชน์มักถ่ายทอดภูมิปัญญาจากรุ่นสู่รุ่นภายในครอบครัวเท่านั้น มีข้อเสนอว่า ควรมีการรวมกลุ่มผู้ใช้ประโยชน์ เปิดเวทีพูดคุย สร้างกติการ่วมกัน สร้างจิตสำนึก ร่วมในการอนุรักษ์ ร่วมกันจัดตั้งกองทุนสวัสดิการผู้ใช้ประโยชน์ รวมทั้งควรมีการพาลงพื้นที่จริง ศึกษาดูงานต่างถิ่น แลกเปลี่ยนเรียนรู้จากกลุ่มอื่นๆ ให้ความรู้เรื่องการบริหารจัดการการเงิน สร้างภูมิคุ้มกันกระแสบริโภคและทุนนิยม

กลุ่มอนุรักษ์แต่เดิมมีการประชุมกันอย่างไม่สม่ำเสมอ ไม่มีการท้าวาระและสรุปการประชุมอย่างเป็นทางการ มีข้อเสนอว่า ควรมีการประชุมอย่างสม่ำเสมอ มีการสรุปประชุมอย่างเป็นทางการ นอกจากนั้น ควรมีการเปิดเวทีแลกเปลี่ยนกัน สร้างความเข้าใจกับคนในชุมชน เช่น ใช้เสียงตามสาย นำเรื่องการจัดการทรัพยากรเข้าที่ประชุมหมู่บ้าน เพิ่มจำนวนและความหลากหลายของกลุ่มอนุรักษ์ให้มีทุกเพศ ทุกวัย และขยายเครือข่ายให้กว้างออกไปในชุมชนและนอกชุมชน ควรรวมกลุ่มกันทำแผนจัดการทรัพยากร จัดตั้งกลุ่มองค์กรชุมชนที่ได้รับการยอมรับจาก อบต. พมจ. /พม. อีกทั้งควรได้แลกเปลี่ยนเรียนรู้ ถอดบทเรียนจากชุมชนที่ทำงานอนุรักษ์ได้ดี ถอดวิธีการจัดการป่า ถอดวิธีการทำแผนจัดการทรัพยากรจากชุมชนที่ทำสำเร็จแล้วนำมาประยุกต์ใช้



ชุดความรู้	ผู้รู้	วิธีการจัดเก็บองค์ความรู้				
		เอกสาร	งานวิจัย	พื้นที่สาธิต	นิทรรศการ	วีดิทัศน์
1. ประวัติศาสตร์ชุมชน พัฒนาการในการจัดการทรัพยากรป่าชายเลนชายฝั่ง	เดิม เจริญพีช, ณรงค์ เฟ่งจินดา, กบวณ สมุทรมา, น้อม พิณเสนาะ, สุดใจ สุนทร	●				
2. องค์กรเพื่อการจัดการป่าชายเลนชายฝั่งอย่างยั่งยืน	สมชาย ศรีประดิษฐ์					
3. กองทุนเพื่อการจัดการป่าชายเลนชายฝั่งอย่างยั่งยืน	ไพรัตน์ สุนทร, เสาวลักษณ์ สุดสุริยะ					
4. ระบบนิเวศป่าชายเลนและทรัพยากรชายฝั่ง	นवलภา ศรีประดิษฐ์, ณรงค์ เฟ่งจินดา, เดิม เจริญพีช	●	●	●		
5. การจัดการป่าชายเลนและทรัพยากรชายฝั่งอย่างยั่งยืน	สมชาย ศรีประดิษฐ์	●		●		
6. การใช้ประโยชน์เพิ่มมูลค่าทรัพยากรป่าชายเลนและชายฝั่งอย่างยั่งยืน	สายชล สุนทร, จำรัส มุสิกรัตน์			●		

ทรัพย์สิน	ราคา (บาท/กก.)	เดือนที่เก็บหา											
		ม.ค.	ก.พ.	มี.ค.	เม.ย.	พ.ค.	มิ.ย.	ก.ค.	ส.ค.	ก.ย.	ต.ค.	พ.ย.	ธ.ค.
1.ปูด้า	ปู้ไซ 300,ปู้มัน(ปู้เนื้อ) 200,ไซส์เล็ก 80-100	●	●	●	●	●	●	●	●	●	●	●	●
2.ปู้แสม	50 (งดจับก.พ.ข้างขึ้น4 5 6 และพ.ค.ข้างแรม 4 5 6)	●		●	●		●	●	●	●	●	●	●
3.ปลากระพง	120-150	●	●	●	●	●	●	●	●	●			
4.ปลาเก๋า	250-300	●	●	●	●	●	●	●	●	●	●	●	●
5.หอยพอก	10	●	●	●	●	●	●	●	●	●	●	●	●
6.หอยจ๊ับแฉง	60	●	●	●	●	●	●	●	●	●	●	●	●
7.หอยจอลอง	10	●	●	●	●	●	●	●	●	●	●	●	●
8.เพรียง	300-350 (กินดิบ)			●	●	●	●	●	●	●			
9.น้ำผึ้ง	ขวดละ 250 รังอ่อน 150-200				●	●	●						
10.ลูกประสัก	100 ฝัก/15 บาท						●	●					
11.ลูกลำแพน	3 ลูก/10 บาท	●	●	●	●	●	●	●	●	●	●	●	●
12.ยอดปรง	กำละ 5 บาท(ต้มแล้ว)					●	●	●					
13.ยอดขลุ่ย	10 (สด)	●	●	●	●	●	●	●	●	●	●	●	●
14.จาก	ลูก 50 (ลอกเปลือก),ใบ (ยาสูบ ยอดละ 8), (มุงหลังคา ตับละ 2), ทำหมวก, ห่อขนม										●	●	●
15.มะเขือคัน	พวงละ 5 (แกงส้ม)	●	●	●	●	●	●	●	●	●	●	●	●

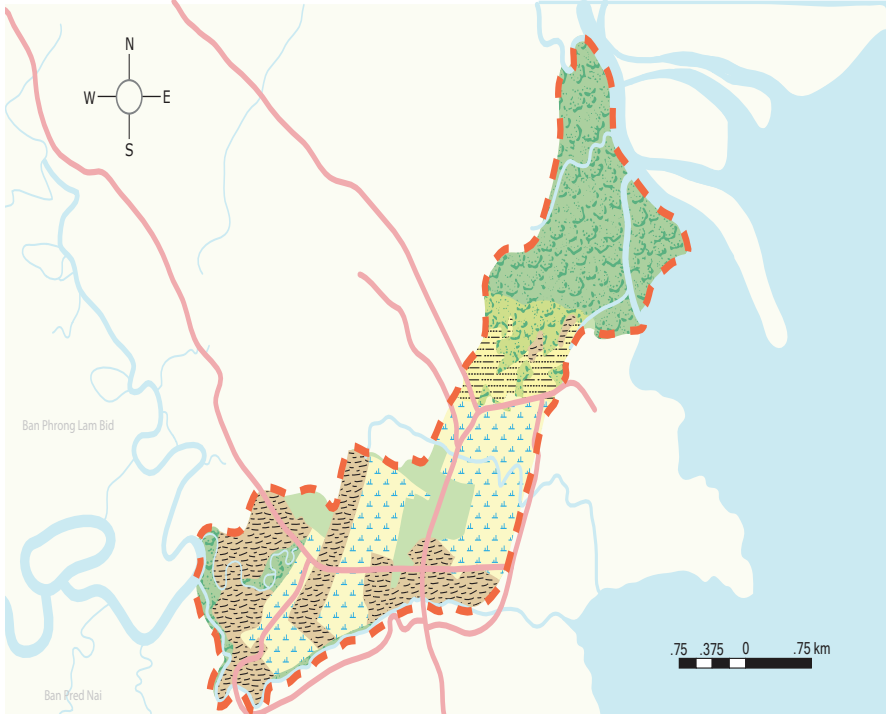
## 6. การแก้ไขและปรับตัวต่อการเปลี่ยนแปลงสภาพภูมิอากาศ








ความเปลี่ยนแปลงที่ชุมชนเห็นได้ชัดคือ ฝนไม่ตกตามฤดูกาล อากาศร้อนขึ้น ลมพายุแรงขึ้น ส่งผลกระทบต่อครอบครัวและชุมชน ได้แก่ ผลผลิตทางการเกษตรลดลง ผลไม้ไม่ออกตามฤดูกาล น้ำท่วม ออกเรือไม่ได้ มีค่าไฟฟ้ามากขึ้น และมักจะป่วย การปรับตัวที่พบส่วนใหญ่คือ ปรับตัวให้เข้ากับธรรมชาติ รักษาสุขภาพดูแลตัวเอง ประหยัดมากขึ้นและอยู่อย่างพอเพียงและไม่ค่อยออกไปไหน นอกจากนั้นยังมีข้อเสนอเพื่อการแก้ไขและปรับตัวต่อการเปลี่ยนแปลงสภาพภูมิอากาศที่น่าสนใจ ได้แก่ การปลูกป่าเสริม ปลูกต้นไม้บริเวณริมทางให้มากขึ้น ลดใช้ไฟฟ้า แยกขยะ อบรมให้ความรู้ และผู้ที่เกี่ยวข้องควรแก้ปัญหาอย่างจริงจัง



# ชุมชนบ้านท่าระแนง

หมู่ที่ 1 ต.หนองคันทรอง อ.เมือง จ.ตราด



-  พื้นที่ป่าชายเลน
-  สวนยางพาราและสวนผลไม้
-  พื้นที่เพาะเลี้ยงสัตว์น้ำ
-  พื้นที่อยู่อาศัย
-  ทุ่งนา
-  พื้นที่เกษตรกรรมอื่น ๆ
-  ถนน
-  ขอบเขตหมู่บ้าน

2012 © RECOFTC/Estelle Srijittakar

ศูนย์วนศาสตร์ชุมชนเพื่อคนกับป่า-ประเทศไทย

ตู้ปณ. 1111

ที่ทำการไปรษณีย์เกษตรศาสตร์

กรุงเทพ 10903

โทร +66 (0)2 940 5700

โทรสาร +66 (0)2 561 4880

Email: [thailand@recoftc.org](mailto:thailand@recoftc.org)

[www.recoftc.org](http://www.recoftc.org)



Printed on recycled paper.