



ชุมชนบ้านเป็ดใน

หมู่ที่ 2 ต.ห้วยน้ำขาว อ.เมือง จ.ตราด

ศูนย์วนศาสตร์ชุมชนเพื่อคนกับป่า-ประเทศไทย
RECOFTC - The Center for People and Forests, Thailand



“คนท้องถิ่น คือ กุญแจที่สำคัญ สู่ป่าที่สมบูรณ์”

ศูนย์วนศาสตร์ชุมชนเพื่อคนกับป่า

RECOFTC-The Center for People and Forests

ศูนย์วนศาสตร์ชุมชนเพื่อคนกับป่า - รีคอฟ (RECOFTC) ก่อตั้งขึ้นเมื่อ พ.ศ. 2530 เป็นองค์กรที่มีลักษณะเฉพาะและมีความสำคัญในแวดวงของงานด้านวนศาสตร์ชุมชนและยังเป็นองค์กรความร่วมมือในระดับประเทศที่ไม่แสวงหาผลกำไร เป็นองค์กรที่มีความเชี่ยวชาญในการเสริมสร้างศักยภาพด้านวนศาสตร์ชุมชนและการพัฒนาการจัดการป่าไม้อย่างยั่งยืน รีคอฟดำเนินงานโดยความร่วมมือกับเครือข่ายยุทธศาสตร์และภาคีพันธมิตรซึ่งรวมถึง ภาครัฐ องค์กรพัฒนาเอกชน องค์กรภาคประชาสังคม ภาคธุรกิจ ชุมชนท้องถิ่น รวมถึงสถาบันวิจัยและสถาบันการศึกษาทั้งในระดับประเทศและภูมิภาคเอเชียแปซิฟิก ด้วยประสบการณ์ในระดับนานาชาติที่มากกว่า 20 ปี ภายใต้แนวทางที่หลากหลายในการเสริมสร้างศักยภาพที่ครอบคลุมถึงการวิเคราะห์และศึกษาวิจัย การสร้างพื้นที่สาธิต และจัดทำเอกสารด้านการฝึกอบรม โดยเป็นองค์กรที่ร่วมสร้างนวัตกรรมเพื่อแก้ปัญหาทางวนศาสตร์เพื่อคนกับป่า บนหลักการในสิทธิที่เข้มแข็ง มีธรรมาภิบาลและการแบ่งปันผลประโยชน์อย่างเป็นธรรม

วิสัยทัศน์

ชุมชนท้องถิ่นในภูมิภาคเอเชียแปซิฟิกมีส่วนร่วมอย่างแข็งขันในการจัดการภูมินิเวศป่าไม้อย่างเป็นธรรมและยั่งยืน

ภารกิจ

เสริมสร้างศักยภาพความสามารถในทุกกระดับเพื่อหนุนช่วยและสนับสนุนคนในภูมิภาคเอเชียแปซิฟิกในการพัฒนาป่าชุมชนและการจัดการทรัพยากรป่าไม้เพื่อผลประโยชน์ทางเศรษฐกิจ-สังคมและสิ่งแวดล้อมที่เหมาะสม

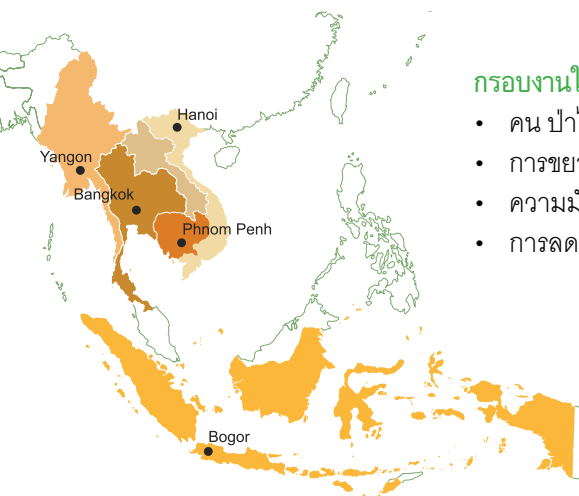
กรอบงานในการทำงาน

- คน ป่าไม้ ภายใต้การเปลี่ยนแปลงสภาพภูมิอากาศ
- การขยายงานป่าชุมชนและการจัดการป่าอย่างยั่งยืน
- ความมั่นคงทางเศรษฐกิจและวิถีชีวิตท้องถิ่น
- การลดปัญหาความขัดแย้งด้านป่าไม้

เราทำงานที่ไหนบ้าง

ครอบคลุมภูมิภาคเอเชียแปซิฟิก โดยมีแผนงานระดับประเทศ ใน 5 ประเทศ คือ

- ประเทศไทย
- ประเทศกัมพูชา
- ประเทศเวียดนาม
- ประเทศอินโดนีเซีย
- ประเทศพม่า



ศูนย์วนศาสตร์ชุมชนเพื่อคนกับป่า-ประเทศไทย

RECOFTC – The Center for People and Forests, Thailand

ศูนย์วนศาสตร์ชุมชนเพื่อคนกับป่า-ประเทศไทย หรือ รีคอฟ-ประเทศไทย (RECOFTC-Thailand) ได้รับการพัฒนาขึ้นในปี พ.ศ. 2536 จากโครงการที่มีการทำงานในพื้นที่และเน้นงานวิจัยเป็นหลัก ภายใต้การดำเนินงานของศูนย์วนศาสตร์ชุมชนเพื่อคนกับป่า (RECOFTC) โดยมีเป้าหมายเพื่อสนับสนุนให้เกิดการพัฒนาองค์ความรู้ที่เป็นประโยชน์กับการขับเคลื่อนงานด้านป่ากับชุมชน ทั้งในระดับพื้นที่และระดับนโยบาย โดยดำเนินงานในประเด็นคนกับป่า ภายใต้ความเปลี่ยนแปลงทางสภาพภูมิอากาศ การเสริมสร้างศักยภาพความเข้มแข็งให้องค์กรชุมชน ผู้จัดการป่า และผู้ปฏิบัติงาน ทั้งรัฐและองค์กรพัฒนาเอกชน และองค์กรชุมชน ให้สามารถจัดการทรัพยากร ดิน น้ำ ป่า ในพื้นที่ที่ชุมชนดูแลจัดการได้อย่างยั่งยืน และการส่งเสริมและสนับสนุนเครือข่ายป่าชุมชน-ประเทศไทย เพื่อการขยายแนวคิดป่าชุมชนและการจัดการป่าอย่างยั่งยืนผ่านกระบวนการ วิจัยเชิงปฏิบัติการ การฝึกอบรมหลักสูตรต่างๆ การจัดเวทีประชุมและสัมมนาระดับท้องถิ่นและระดับชาติร่วมกับองค์กรและหน่วยงานที่เกี่ยวข้อง รวมทั้งให้ความสำคัญกับเยาวชน ในฐานะที่เป็นกลุ่มเป้าหมายในการสร้าง ความยั่งยืนแก่การจัดการทรัพยากรธรรมชาติและสิ่งแวดล้อมในทุกๆ ระดับ โดยงานที่ผ่านมาก็คือการส่งเสริมผู้นำสนับสนุนองค์กรชุมชน และเครือข่ายเยาวชนเพื่อสานต่อเจตนารมณ์ของชุมชนที่เกี่ยวข้องกับการอนุรักษ์และจัดการทรัพยากรธรรมชาติในพื้นที่เป้าหมายตามภูมิภาคต่างๆ

วิสัยทัศน์

ชุมชนท้องถิ่นในประเทศไทยมีส่วนร่วมอย่างแข็งขันในการจัดการภูมินิเวศป่าไม้ที่มีความเป็นธรรมและเกิดความยั่งยืนทางระบบนิเวศ

เป้าหมาย

เกิดความมั่นคงของวิถีชีวิตและระบบนิเวศสำหรับชุมชนท้องถิ่นในประเทศไทย โดยคำนึงถึงสิทธิชุมชน วัฒนธรรมและองค์ความรู้ท้องถิ่น ในการจัดการภูมินิเวศป่าไม้อย่างมีส่วนร่วมและมีประสิทธิภาพ ภายใต้การสนับสนุนของภาครัฐและระบบกฎหมาย

กรอบงานและกิจกรรม

- **คนกับป่า ภายใต้การเปลี่ยนแปลงสภาพภูมิอากาศ:** ให้ความสำคัญต่อชุมชนและภาคป่าไม้ในการปรับตัวและการสร้างมาตรการการรับมือกับความเปลี่ยนแปลงสภาพภูมิอากาศ
- **เสริมสร้างศักยภาพความเข้มแข็งให้ผู้มีส่วนได้ส่วนเสีย, องค์กรและผู้นำชุมชน:** ให้สามารถจัดการทรัพยากร ดิน น้ำ ป่า ในพื้นที่ที่ชุมชนดูแลได้อย่างเป็นธรรมและยั่งยืน
- **ส่งเสริมและสนับสนุนเครือข่ายป่าชุมชนในระดับท้องถิ่นและระดับชาติ:** เพื่อการขยายแนวคิดป่าชุมชนรวมถึงการยกระดับเพื่อนำไปสู่การข้อเสนอเชิงนโยบายเพื่อการสนับสนุนจัดการป่าอย่างยั่งยืน

ชุมชนบ้านเป็ดใน

หมู่ที่ 2 ต.ห้วยน้ำขาว อ.เมือง จ.ตราด



1. ประวัติชุมชน

จากคำบอกเล่าของผู้สูงอายุพบว่าชาวเป็ดในมีบรรพบุรุษเป็นชาวจีนได้เข้ามาตั้งถิ่นฐานเป็นกลุ่มแรก ประมาณปีพ.ศ. 2396 ซึ่งเดินทางโดยเรือมาตั้งรกรากและทำมาหากิน โดยในตอนแรกมีเพียง 10 ครัวเรือน เข้ามาทำนาข้าวไร่ และรับจ้างลอกเปลือกไม้ไปรงสำหรับใช้ทำเชือกมัดของ เก็บหาอาหารจำพวกสัตว์น้ำตามป่าและชายฝั่งทะเลของหมู่บ้าน ต่อมาชุมชนได้ขยายใหญ่ขึ้น มีคนอพยพจากที่อื่นๆเข้ามาตั้งถิ่นฐานด้วย โดยกระจายอยู่ตามสวนและเส้นทางคมนาคม แต่ชุมชนเชื้อสายจีนก็ยังเป็นกลุ่มใหญ่ ที่มีความสัมพันธ์แบบเครือญาติอย่างใกล้ชิด โดยมีตระกูลเสียงเคราะห์ สังคีนาค เสี่ยงมสุข ชุมณี และ เป็ดแก้ว เป็นหลัก มีการสร้างบ้านเรือนตามแบบดั้งเดิม ซึ่งบริเวณหน้าบ้านจะมีลักษณะเปิดโล่ง อันเป็นเอกลักษณ์ของชาวเป็ดใน อันแสดงให้เห็นถึงความปลอดภัยในชีวิตและทรัพย์สินของชุมชนที่นี่ ส่วนวัฒนธรรมประเพณี แม้จะมีการผสมผสานกับวัฒนธรรมไทยพุทธ ก็ยังมีประเพณีเช่นไหว้บรรพบุรุษในเทศกาลสำคัญๆ

2. ลักษณะทางกายภาพ

หมู่บ้านเป็ดในตั้งอยู่หมู่ที่ 2 ตำบลห้วยน้ำขาว อำเภอเมืองตราด จังหวัดตราด อยู่ห่างจากตัวอำเภอเมืองประมาณ 12 กิโลเมตร

ทิศเหนือ ติดต่อกับ ตำบลหนองคันทรง
 ทิศใต้ ติดต่อกับ หมู่ที่ 3 ตำบลห้วงน้ำขาว
 ทิศตะวันออก ติดต่อกับ หมู่ที่ 1 ตำบลห้วงน้ำขาว
 ทิศตะวันตก ติดต่อกับ ทะเล

มีเนื้อที่ทั้งหมด¹ ประมาณ 16,103.92 ไร่ จำแนกเป็นพื้นที่ 1) ที่อยู่อาศัยและสวน ประมาณ 1,924.31 ไร่ ประกอบด้วยสวนยางพารา สวนผลไม้ 2) พื้นที่เพาะเลี้ยงสัตว์น้ำ ประมาณ 3,621.96 ไร่ และ 3) พื้นที่ป่าชายเลนมีพื้นที่ประมาณ 10,557.65 ไร่ ซึ่งอยู่ห่างจากหมู่บ้านทางทิศตะวันตก ประมาณ 1 กิโลเมตร สภาพทั่วไปประกอบด้วยคลองหลัก 12 คลอง และคลองย่อยจำนวน 6 คลอง สภาพป่าเป็นป่าที่ผ่านการทำสัมปทาน ชนิดป่าจะพบการแบ่งบริเวณชั้นพันธุ์ไม้หลายชั้น บริเวณที่เป็นที่ดอนจะพบไม้เตาตุ่ม ลำมะงา ไทรทะเล เสม็ด ปอทะเล และปรง ลักษณะดินจะเป็นดินเหนียว ปนดินร่วน มีเศษใบไม้ปกคลุมดินพอประมาณ ถัดเข้าไปจะพบต้นโปรง ตะบูน ประสักแดง เบ้ง ถัดเข้าไปอีกชั้น พบไม้ตะบูน ตะบัน ผักดอกแดง โกงกางใบเล็ก ลูย โปรง บริเวณที่ติดทะเลพบไม้ แสมดำ แสมขาว และบริเวณใกล้คลองพบไม้โกงกางใบใหญ่ ไม้พื้นล่างที่พบ ได้แก่ ถาดัน เหงือกปลาหมอ หวายลิง บริเวณด้านในจะเป็นดินเลน บางบริเวณน้ำท่วมถึงจะเป็นดินฟรุ

บ้านเปร็ดไโน มีลักษณะภูมิอากาศแบบมรสุมเขตร้อน จากข้อมูลอุณหภูมิจเฉลี่ย และปริมาณน้ำฝน ตั้งแต่เดือนมกราคมถึงเดือนตุลาคม 2554 เปรียบเทียบกับค่าเฉลี่ยรอบ 30 ปี (พ.ศ. 2504-2533) ณ สถานีอุตุนิยมวิทยาคลองใหญ่ จังหวัดตราด พบว่า อุณหภูมิเฉลี่ยของปี พ.ศ. 2554 คือ 27.29 องศาเซลเซียส สูงกว่าค่าเฉลี่ยรอบ 30 ปี คือ 27.13 องศาเซลเซียส อยู่ 0.16 องศาเซลเซียส และปริมาณน้ำฝนสะสม 10 เดือน (ม.ค.-ต.ค.) ของปี พ.ศ. 2554 คือ 5,453.7 มิลลิเมตร สูงกว่าค่าเฉลี่ยรอบ 30 ปี (ซึ่งรวม 12 เดือน) คือ 4,709.9 มิลลิเมตร อยู่ 743.8 มิลลิเมตร ปริมาณเดือนที่ฝนตกมากที่สุดเดือนจากเดือนสิงหาคมของค่าเฉลี่ยรอบ 30 ปี จำนวน 1,098.0 มิลลิเมตร เป็นเดือนกันยายนของปี พ.ศ. 2554 จำนวน 1,446.7 มิลลิเมตร

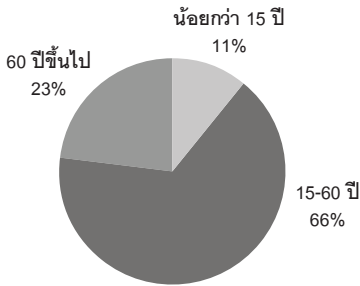
3. ลักษณะทางเศรษฐกิจ-สังคม และวัฒนธรรม

3.1 ประชากร กลุ่มฐานะ และอาชีพ

ปัจจุบันบ้านเปร็ดไโนมีประชากรทั้งหมดจำนวน 632 คน จำนวน 164 ครัวเรือน แยกเป็นชาย 321 คน และหญิง 311 คน (นายมานิช ผึ้งรัง ผู้ใหญ่บ้านเปร็ดไโน, 23 ก.ค. 54) ส่วนใหญ่จบการศึกษาระดับประถมศึกษา ร้อยละ 49 รองลงมาคือระดับมัธยมศึกษา ร้อยละ 25 ระดับปริญญาตรี ร้อยละ 11 และระดับอนุปริญญา ร้อยละ 8 ตามลำดับ ส่วนใหญ่ประชากรนับถือศาสนาพุทธ ภาพที่ 1 และ ภาพที่ 2 แสดงรายละเอียดประชากรตามกลุ่มอายุ และระดับการศึกษา

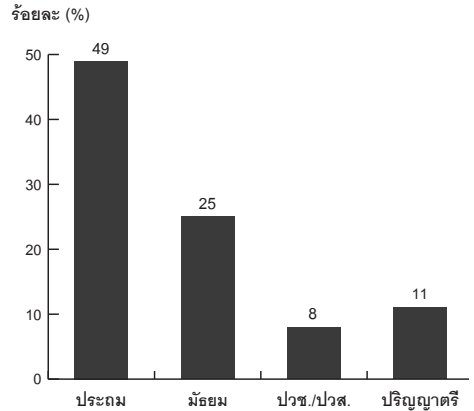
¹ ที่มา: ข้อมูลจากการบินสำรวจทำแผนที่ GIS ร่วมกับชุมชน, 2555

สัดส่วนประชากรตามกลุ่มอายุ
บ.เปรี๊ตใน ต.ห้วงน้ำขาว อ.เมือง จ.ตราด



ภาพที่ 1 สัดส่วนประชากรตามกลุ่มอายุ

สัดส่วนประชากรตามระดับการศึกษา
บ.เปรี๊ตใน ต.ห้วงน้ำขาว อ.เมือง จ.ตราด

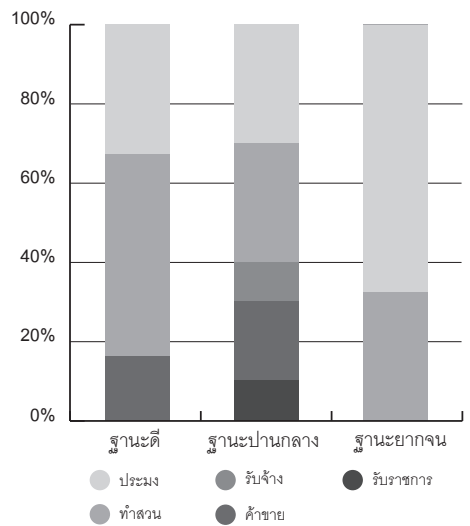


ภาพที่ 2 สัดส่วนประชากรตามระดับการศึกษา

เมื่อจัดกลุ่มฐานะคริวเรือนของชุมชน ออกเป็น 3 กลุ่มฐานะ คือ ฐานะดี ฐานะปานกลาง และฐานะยากจน โดยใช้เกณฑ์ที่กำหนดขึ้นโดยผู้นำชุมชน¹ มีคริวเรือนฐานะดีร้อยละ 32 ฐานะปานกลางร้อยละ 53 และฐานะยากจนร้อยละ 16 ของจำนวนคริวเรือนทั้งหมด และในแต่ละกลุ่มฐานะประกอบด้วยอาชีพต่างๆ ดังแสดงในภาพที่ 3

ในภาพรวมนั้นคนในชุมชนเปรี๊ตในมีอาชีพหลักจากการทำประมง เพาะเลี้ยงสัตว์น้ำและจับสัตว์น้ำในคลองและป่าชายเลน คิดเป็นร้อยละ 43 รองลงมาคืออาชีพหลักในการทำสวนผลไม้ และสวนยางพารา ร้อยละ 27 ของจำนวนคริวเรือนทั้งหมด มีอาชีพรับจ้างร้อยละ 14 มีอาชีพค้าขาย ร้อยละ 12 และมีอาชีพรับราชการ ร้อยละ 3

สัดส่วนกลุ่มอาชีพในกลุ่มฐานะต่างๆ
บ.เปรี๊ตใน ต.ห้วงน้ำขาว อ.เมือง จ.ตราด



ภาพที่ 3 สัดส่วนอาชีพในกลุ่มฐานะต่างๆ

1 จากการสัมภาษณ์ผู้นำชุมชนเมื่อวันที่ 16 มิ.ย. 54

จากภาพที่ 3 จะเห็นว่าครัวเรือนฐานระดับส่วนใหญ่มีอาชีพทำสวน รองลงมาคือการประมง เพาะเลี้ยงสัตว์น้ำ และค้าขาย ในขณะที่ครัวเรือนฐานระดับปานกลางและฐานระดับยากจนมีอาชีพประมง เพาะเลี้ยงสัตว์น้ำ และจับสัตว์น้ำในคลองและป่าชายเลน มากที่สุด อาชีพประมงของชุมชนเปร็ดในจึงเป็นอาชีพที่ต้องพึ่งพิงทรัพยากรชายฝั่ง รองลงมาเป็นอาชีพรับจ้าง ค้าขาย และรับราชการ ตามลำดับ

3.2 แหล่งพลังงาน และ แหล่งน้ำในชุมชน

ทุกครัวเรือนในชุมชนใช้ไฟจากระบบบ้าน มีบางส่วนที่ใช้ไฟฟ้าจากโซลาร์เซลล์บริเวณพื้นที่เพาะเลี้ยงสัตว์น้ำ คนในชุมชนใช้แก๊ส และไฟฟ้าเป็นเชื้อเพลิง มีบางครัวเรือนใช้ถ่านและฟืนในการหุงต้มอาหาร แหล่งน้ำบริโภคส่วนใหญ่ซื้อน้ำดื่มจากร้านค้า รองลงมาเป็น ประปาหมู่บ้าน และบ่อน้ำตื้น แหล่งน้ำอุปโภคส่วนใหญ่ใช้น้ำประปาหมู่บ้าน รองลงมาเป็น บ่อน้ำตื้น และน้ำฝน สำหรับแหล่งน้ำเพื่อการเกษตรนั้น ถ้าทำสวนยางพาราและสวนผลไม้จะใช้น้ำฝน หรือขุดบ่อไว้ใช้ ส่วนการเพาะเลี้ยงสัตว์น้ำจะใช้น้ำจืดจากลำคลองธรรมชาติ

3.3 การใช้ประโยชน์และการถือครอง

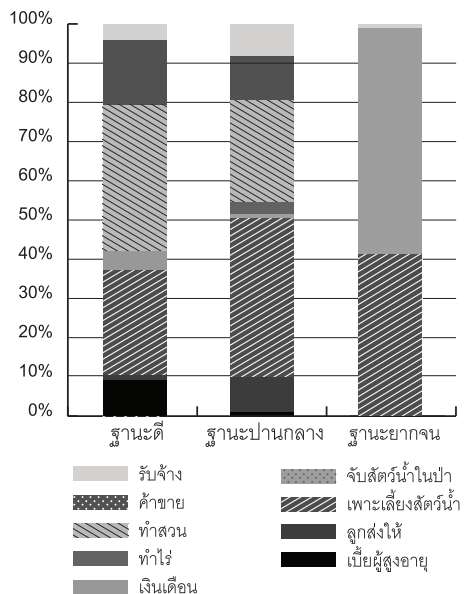
ที่ดิน

ที่ดินบ้านเปร็ดในส่วนใหญ่เป็นส่วนยางพารา และสวนผลไม้ ลักษณะของเอกสารสิทธิ์ส่วนใหญ่มีโฉนดที่ดิน ส่วนที่ดินที่อยู่ติดกับป่าชายเลนซึ่งเป็นพื้นที่เพาะเลี้ยงสัตว์น้ำ ลักษณะของเอกสารสิทธิ์มีใบสค.1 หรือ ใบจับจอง หรือไม่มีเอกสารสิทธิ์ มีบางครัวเรือนที่ถือครองที่ดินนอกชุมชนซึ่งเป็นพื้นที่มี นส.3 หรือ ใบสปก.4-01

3.4 รายได้และรายจ่ายครัวเรือน

คนในชุมชนเปร็ดในมีรายได้เฉลี่ยต่อครัวเรือนประมาณ 828,508 บาท/ปี เมื่อจำแนกตามกลุ่มฐานะ ครัวเรือนฐานระดับมีรายได้เฉลี่ย 1,806,000 บาท/ปี ฐานระดับปานกลางมีรายได้เฉลี่ย 455,950 บาท/ปี และฐานระดับยากจนมีรายได้เฉลี่ย

สัดส่วนแหล่งรายได้ของกลุ่มฐานะต่าง ๆ
บ.เปร็ดใน ต.หัวน้ำขาว อ.เมือง จ.ตราด



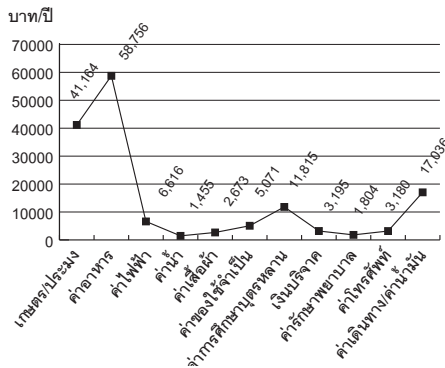
ภาพที่ 4 สัดส่วนแหล่งรายได้ในกลุ่มฐานะต่างๆ

115,383 บาท/ปี และหากพิจารณาตามกลุ่มฐานะดังภาพที่ 4 ครั้วเรือนฐานะดีมีรายได้จากการทำสวน มากที่สุด รองลงมาคือการทำประมงเพาะเลี้ยงสัตว์น้ำ และค้าขาย ครั้วเรือนฐานะปานกลางมีรายได้จากการประมงเพาะเลี้ยงสัตว์น้ำ มากที่สุด รองลงมาคือการทำสวน และการค้าขาย สำหรับครั้วเรือนฐานะยากจนมีรายได้มากที่สุดจากการประมงจับสัตว์น้ำในคลองและป่าชายเลน ได้แก่ ปูแสม ปูดำ และปลากะบอก รองลงมาคือการเพาะเลี้ยงสัตว์น้ำ และค้าขาย ตามลำดับ

สำหรับรายจ่ายของครั้วเรือนมีรายจ่ายเฉลี่ย 383,947 บาท/ปี โดยครั้วเรือนฐานะดีมีรายจ่ายเฉลี่ยประมาณ 722,243 บาท/ปี ครั้วเรือนฐานะปานกลางมีรายจ่ายเฉลี่ยประมาณ 258,645 บาท/ปี และครั้วเรือนฐานะยากจนมีรายจ่ายเฉลี่ยประมาณ 125,027 บาท/ปี หากพิจารณาตามประเภทรายจ่าย พบว่า ค่าใช้จ่ายในการทำกรเกษตร/ประมงมากที่สุด เฉลี่ยต่อครั้วเรือนประมาณ 289,061 บาท/ปี รองลงมาเป็น ค่าอาหารเฉลี่ยประมาณ 30,419บาท/ปี

และค่าเดินทาง/ค่าน้ำมันเฉลี่ยประมาณ 23,663 บาท/ปี ตามลำดับ และรายละเอียดของรายจ่ายเฉลี่ยแยกตามประเภทของรายจ่าย ดังแสดงในภาพที่ 5

รายจ่ายเฉลี่ยต่อครั้วเรือนตามประเภทรายจ่าย บ.เปรีดิใน ต.ห้วงน้ำขาว อ.เมือง จ.ตราด



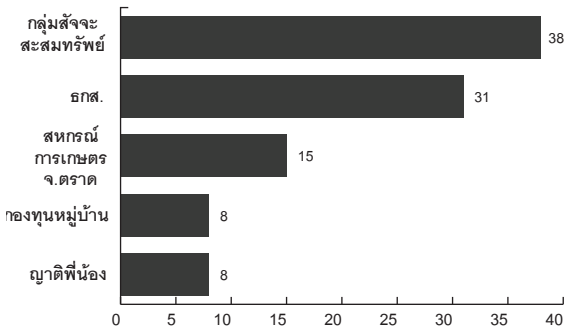
ภาพที่ 5 รายจ่ายเฉลี่ยต่อครั้วเรือนตามประเภทรายจ่าย

3.5 การออมและภาวะหนี้สิน

ครั้วเรือนในชุมชนมีการออมเงินร้อยละ 95 มีเงินออมเฉลี่ยต่อครั้วเรือนประมาณ 304,474 บาท โดยส่วนใหญ่เป็นการออมกับกลุ่มสัจจะสะสมทรัพย์ ร้อยละ 94 รองลงมาคือการฝากธนาคาร ร้อยละ 6 ส่วนหนี้สินมีครั้วเรือนที่เป็นหนี้ร้อยละ 47 มีหนี้เฉลี่ยต่อครั้วเรือน 123,000 บาท แหล่งของหนี้สิน ส่วนใหญ่เป็นกลุ่มสัจจะสะสมทรัพย์ ร้อยละ 38 รองลงมาเป็น ธกส. ร้อยละ 31 และสหกรณ์การเกษตร จ.ตราด ร้อยละ 15 แหล่งของหนี้สินและวัตถุประสงค์ของการเป็นหนี้ดังแสดงในภาพที่ 6 และภาพที่ 7

แหล่งหนี้สินครัวเรือน

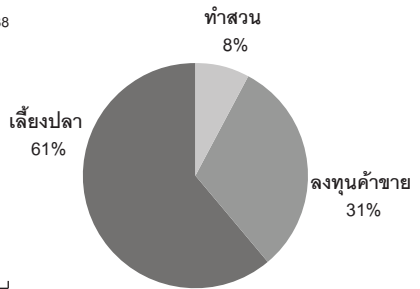
บ.เปร็ดใน ต.หัวงน้ำขาว อ.เมือง จ.ตราด



ภาพที่ 6 แหล่งหนี้สินครัวเรือน

วัตถุประสงค์การเป็นหนี้

บ.เปร็ดใน ต.หัวงน้ำขาว อ.เมือง จ.ตราด



ภาพที่ 7 วัตถุประสงค์การเป็นหนี้

3.6 กลุ่มองค์กรที่สำคัญในชุมชน

ด้วยความสัมพันธ์ที่ดีในชุมชน จึงมีกลุ่มองค์กรต่างๆ ก่อตั้งขึ้นมากมาย เพื่อทำกิจกรรมตามวาระโอกาส รวมทั้งก่อตั้งขึ้นด้วยการผลักดันของหน่วยงานและบุคคลภายนอกที่มาสับสนุน อาทิ กลุ่มสัจจะสะสมทรัพย์เพื่อคุณธรรมครบวงจรชีวิต เริ่มในปี พ.ศ. 2538 ปัจจุบันมีสมาชิก 514 คน สามารถระดมเงินออมได้เกือบสิบล้านบาท มีการนำเงินปันผลจากกลุ่มสัจจะสะสมทรัพย์ใช้เป็นทุนสวัสดิการให้คนในชุมชน เช่น ค่ารักษาพยาบาล ช่วยงานศพ เป็นต้น นอกจากนี้ยังมีกลุ่มที่มีบทบาทสำคัญ ได้แก่ กลุ่มอนุรักษ์และพัฒนาป่าชายเลนบ้านเปร็ดใน ซึ่งเกิดขึ้นจากความห่วงใยทรัพยากรป่าชายเลนที่ถูกนายทุนเข้ามาทำลาย สหกรณ์หรือศูนย์สาธิตการตลาด กลุ่มแปรรูปอาหาร เช่น ข้าวเกรียบสมุนไพร ดอกอัญชัน ฯลฯ กลุ่มสตรีอาสา กลุ่มผู้สูงอายุ กลุ่มวัฒนธรรม กลุ่มเยาวชนลูกไม้ป่าเลน เป็นต้น

4. การจัดการทรัพยากรธรรมชาติของชุมชน

4.1 พัฒนาการในการจัดการ

ช่วงป่าถูกทำลาย จุดเปลี่ยนของบ้านเปร็ดใน (ตั้งแต่ปีพ.ศ. 2526 – 2530)

สภาพป่าที่เคยอุดมสมบูรณ์ เริ่มเสื่อมโทรมอันเนื่องมาจากนโยบายให้สัมปทานการทำไม้แก่นายทุนเพื่อตัดไม้และเผาถ่านกว่า 1,000 ไร่ กลุ่มนายทุนต้องการจะเอาพื้นที่ป่าชายเลนมาทำนากุ้ง ทำให้ป่าเสื่อมโทรมอย่างรวดเร็ว ชาวบ้านได้รับผลกระทบจากที่ป่าถูกทำลายเกิดการรวมตัวกันเพื่อต่อต้าน ต่อมาเมื่อเจ้าหน้าที่ป่าไม้ ทหารเรือ ตำรวจและนักการเมืองเข้ามาช่วยเหลือสนับสนุนจนนายทุนได้ออกจากนอกพื้นที่

ช่วงฟื้นฟูป่า (ตั้งแต่ปีพ.ศ. 2530 – 2543)

เริ่มฟื้นฟูป่าโดยการจัดกิจกรรมปลูกป่าครั้งแรก เมื่อ พ.ศ. 2530 และต่อมาในปี พ.ศ. 2541 ได้เกิด “กลุ่มอนุรักษ์และพัฒนาป่าชายเลนบ้านเป็ดไทร” ขึ้น โดยมีการแบ่งกลุ่มย่อยออกเป็น 6 กลุ่มๆ ละ 20 ครัวเรือน เพื่อแบ่งเขตรับผิดชอบดูแลป่าชายเลนต่อมาในปี พ.ศ. 2542 เริ่มจัดทำแผนการจัดการป่าชายเลนและสร้างข้อตกลงในการใช้ประโยชน์ในแต่ละพื้นที่จัดการโดยมีผลบังคับใช้ในปี พ.ศ. 2543 มีการสร้างข้อตกลงในการทำเต้ายางเพื่อเป็นที่อาศัยของปลาและการปรับเปลี่ยนเครื่องมือในการจับปลา สำหรับนาุ้งกำหนดให้ต้องมีบ่อพักขี้เลน ป่าและทรัพยากรทางทะเลกลับมาอุดมสมบูรณ์อีกครั้ง เกิดความร่วมมือในการจัดการดูแลป่ามากขึ้น เพราะคนในชุมชนและชุมชนใกล้เคียงเข้าใจและเห็นความสำคัญมาก เกิดกองทุนในการดูแลป่า มีแผนการจัดการป่าชายเลนระยะ 5 ปี (พ.ศ. 2546-2550) ข้อตกลงในการใช้ประโยชน์การทำเต้ายางสามารถเป็นแหล่งปะการังเทียมให้สัตว์น้ำได้เข้ามาอยู่อาศัยและช่วยป้องกันเรืออวนรุนได้ด้วย นอกจากนี้ได้เกิดกลุ่มองค์กรภายในชุมชน 19 กลุ่ม ซึ่งทุกกลุ่มมีส่วนร่วมช่วยในการดูแลรักษาป่า และกลุ่มองค์กรภายนอกเข้ามาให้การสนับสนุนจำนวน 17 องค์กร

ช่วงเครือข่าย/ขยายผลและพัฒนาวิจัยใหม่ (ตั้งแต่ปีพ.ศ. 2543 – ปัจจุบัน)

หลายหน่วยงานเริ่มเข้ามาให้การสนับสนุนทั้งในด้านข้อมูลทางวิชาการ การศึกษาวิจัยงบประมาณ และการฝึกอบรมต่างๆ ในปี พ.ศ. 2544 เริ่มสร้างเครือข่ายความร่วมมือระดับจังหวัดทำให้ชุมชนและกลุ่มอนุรักษ์มีความเข้มแข็งเพิ่มขึ้น ปัจจุบันได้ขยายพื้นที่จัดการป่าเป็นเครือข่าย 6 ตำบลใกล้เคียง มีคณะกรรมการร่วมและแผนการจัดการป่าร่วมกัน ปี พ.ศ. 2545 ชุมชนเริ่มทดลองเพิ่มผลผลิตสัตว์น้ำโดยการทำธนาคารปูดำ บ้านปลา พร้อมทั้งปลูกป่าและมีการศึกษาการเปลี่ยนแปลงของประชากรปูดำ และมีการติดตามการพังทลายของหน้าทะเลซึ่งเป็นงานวิจัยร่วมกับกองทุนสนับสนุนการวิจัย (สกว.) บทเรียนการปกป้องและฟื้นฟูป่าของชุมชนทำให้เป็นที่รู้จักและเป็นแหล่งเรียนรู้ของหน่วยงานต่างๆ และสิ่งที่น่าภาคภูมิใจของคนเป็ดไทรที่สุดคือเมื่อ ปี พ.ศ. 2551 สมเด็จพระเทพฯ เสด็จมาเยี่ยมชมป่าชายเลนบ้าน เป็ดไทร

การฟื้นฟูระบบนิเวศป่าชายเลนในนาุ้งร้าง

การปลูกต้นไม้เพื่อช่วยเร่งการฟื้นฟูระบบนิเวศป่าชายเลนที่เสื่อมโทรมบริเวณนาุ้งร้าง (45 ไร่) ซึ่งเดิมพื้นที่แห่งนี้เคยเป็นป่าโกงกางที่สมบูรณ์ ให้กลับมาสมบูรณ์และเป็นแหล่งพึ่งพิงของคนในชุมชน และเพื่อเพิ่มพื้นที่ป่าชายเลน เป็นแนวกันชนป้องกันการบุกรุกของนายทุนอย่างเช่นในอดีตที่ผ่านมา โดยการทำลายคันประตูเปิด-ปิดน้ำออกปล่อยให้หน้าน้ำไหลเข้าออกตามปกติ และปล่อยทิ้งพื้นที่ไว้อีก 3 ปี โดยไม่มีการทำกิจกรรมใดๆ หลังจากการซื้อพื้นที่กลับคืนมาโดย

ใช้เงินจากกองทุนอนุรักษ์ในราคา 180,000 บาท ซึ่งก่อนหน้านั้นพื้นที่นาทุ่งแห่งนี้ได้ใช้ระบบการเพาะเลี้ยงสัตว์น้ำแบบธรรมชาติมากกว่า 27 ปี ทำให้ดินเกิดการปรับสภาพตามธรรมชาติ และมีสภาพที่เหมาะสมต่อการเจริญเติบโตของกล้าไม้พอสสมควร ก่อนที่จะร่วมกันปลูกกล้าไม้ เมื่อวันที่ 6 สิงหาคม พ.ศ. 2554 ทั้งนี้การเลือกพันธุ์กล้าไม้เพื่อปลูกฟื้นฟูเน้นการปลูกกล้าไม้ที่หลากหลายเหมาะสมกับสภาพพื้นดิน และใช้พันธุ์ไม้ดั้งเดิมที่เคยเติบโตในพื้นที่ จึงได้ใช้โกงกางเป็นกล้าไม้หลัก (โกงกางใบใหญ่ โกงกางใบเล็ก และโปรงแดง) อีกทั้งด้วยสภาพพื้นที่ที่ฟื้นฟูอยู่บริเวณด้านในของแนวป่าชายเลน ทำให้ไม่ได้รับผลกระทบจากคลื่นลมในทะเลโดยตรง ชุมชนจึงเลือกใช้วิธีการปลูกโดยใช้ “ฝัก” ที่เก็บหาไว้ก่อนล่วงหน้า 3 เดือน จำนวน 6,000 ฝัก ปักลงในพื้นที่ฟื้นฟูในรูปแบบที่เรียนแบบธรรมชาติ “ไม่เป็นแถวเป็นแนว” แต่มีระยะห่างระหว่างต้นอย่างน้อย 2 เมตร เพื่อให้พื้นที่ว่างสำหรับการเกิดทดแทนตามธรรมชาติ นั่นคือ กล้าไม้ในธรรมชาติที่ถูกพัดพามากับกระแสน้ำสามารถเข้ามาเจริญเติบโตในพื้นที่ได้ นอกจากนี้ฝักกล้าไม้ที่นำมาปลูกยังเป็นกล้าไม้ที่เก็บหาจากป่าชายเลนในพื้นที่ เพื่อช่วยลดปัญหาความอ่อนแอของกล้าไม้ ซึ่งจะส่งผลให้กล้าไม้เติบโตได้ดี เนื่องจากสภาพแวดล้อมใหม่มีสภาพใกล้เคียงกับต้นแม่พันธุ์ในพื้นที่เดิม อีกทั้งยังเป็นการประหยัดงบประมาณในการซื้อหาพันธุ์กล้าไม้จากพื้นที่อื่น

จากการศึกษาการเจริญเติบโตของกล้าไม้ในพื้นที่ฟื้นฟูทุกๆ 3 เดือน ภายหลังการปลูกในเวลา 1 ปี 3 เดือน ซึ่งให้เห็นว่ากล้าโกงกางใบเล็ก และโกงกางใบใหญ่ มีอัตราการรอดตายสูงกว่าร้อยละ 80 ซึ่งอาจจะเป็นกล้าไม้ที่เหมาะสมสามารถใช้เป็นพันธุ์ไม้ปลูกฟื้นฟูในพื้นที่ได้ จากอัตราการรอดตายของกล้าไม้ที่มีสูง แสดงให้เห็นว่ากล้าไม้สามารถเจริญเติบโตได้ดีในพื้นที่แล้ว การเจริญเติบโตของต้นแซมทะเล ซึ่งเป็นกล้าไม้ที่งอกเองตามธรรมชาติ ยังชี้ให้เห็นถึงรูปแบบการปลูกที่ชุมชนเลือกดำเนินการนอกจากจะเป็นการช่วยเร่งการฟื้นฟูโดยชุมชนแล้ว ยังมีแนวโน้มที่จะช่วยให้เกิดการทดแทนและเพิ่มความหลากหลายของพันธุ์ไม้ตามธรรมชาติได้อีกด้วย นอกจากนี้ยังมีสัตว์ทะเลหน้าหาดถึง 10 ชนิด และสัตว์น้ำ 25 ชนิด ที่เข้ามาอาศัยและหากินในอยู่ในพื้นที่ได้

การจัดการน้ำเพื่อการเกษตรตามแนวพระราชดำริ

ชุมชนบ้านเปร็ดในเป็นชุมชนที่มีพื้นที่ติดกับทะเล แต่อำชีพส่วนใหญ่เป็นอาชีพเกษตรกรทำสวนผลไม้ เช่น ทุเรียน ลองกอง เงาะ มังคุด ซึ่งเป็นพืชที่ต้องการใช้น้ำมากตลอดช่วงที่พืชก่อนออกดอกไปจนถึงเก็บเกี่ยวผลผลิตในช่วงเดือนเมษายน แต่ในช่วงฤดูแล้งตั้งแต่เดือนกุมภาพันธ์ถึง เมษายน เป็นช่วงเวลาที่มีน้ำในบ่อของชาวสวนแห้งและน้ำใช้ในการทำสวนไม่เพียงพอ ดังนั้นชุมชนจึงน้อมนำแนวทางการจัดการน้ำตามแนวพระราชดำริมาเพื่อแก้ไขปัญหาดังกล่าว โดยสรุปแนวทางการแก้ไขปัญหาร่วมกันโดยเริ่มจากปัญหาน้ำเพื่อการเกษตรในช่วงฤดูแล้ง สรุปได้

2 ลักษณะใหญ่ ๆ คือ

1) การจัดการน้ำในลำราง โดยการทำฝายชะลอน้ำในลำราง ทำให้ดินมีความอึดมตัวและชุ่มชื้นได้ การทำประตูปิดเปิดน้ำในลำราง เมื่อน้ำมากก็ปล่อย ยามน้ำน้อยก็ปิดไม่ให้น้ำไหลไปสู่ที่ต่ำ และการขุดลอกลำรางเพื่อขยายเนื้อที่ให้สามารถเก็บน้ำได้ในปริมาณที่มากขึ้น

2) ปรับปรุงระบบบ่อกักน้ำเพื่อพัฒนาเป็นแก้มลิง เนื่องจากพื้นที่ของชุมชนที่อยู่ติดกับพื้นที่น้ำเค็ม และมีบ่อกักน้ำจำนวนมาก ชุมชนจึงปรับปรุงบ่อกักน้ำเพื่อกักเก็บน้ำจืด ในการแก้ปัญหาน้ำแล้งและเป็นแนวกันการหนุนของน้ำเค็ม

ผลการจัดการ

- เพิ่มระยะเวลาของน้ำที่ขังในลำรางได้นานขึ้น
- ลดความสามารถของน้ำเค็มในการรุกเข้าพื้นที่น้ำจืด
- ดินมีความชุ่มชื้นจากน้ำจืดเพิ่มขึ้น
- ระบบนิเวศบริเวณหน้าฝายมีความสมบูรณ์ขึ้น
- เกิดความสามัคคีและร่วมมือกันของคนในหมู่บ้าน
- เกิดเครือข่ายการจัดการน้ำในตำบลห้วยน้ำขาว

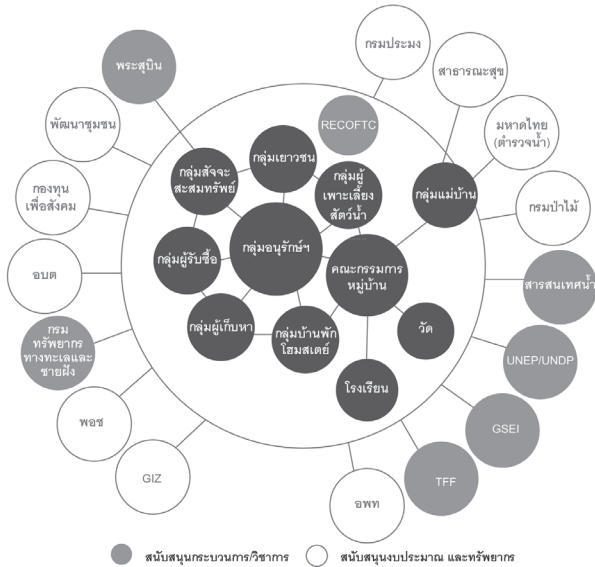
4.2 กลุ่มองค์กรและแนวทางในการจัดการทรัพยากร

บทบาทการมีส่วนร่วมในการจัดการป่าชายเลนชุมชนบ้านเป็ดในแบ่งเป็น 2 กลุ่ม คือ

1) กลุ่มและองค์กรภายในชุมชน 10 องค์กร 2) กลุ่มองค์กรภายนอกชุมชน 15 องค์กร ซึ่งภายในชุมชนได้แก่ 1) กลุ่มอนุรักษ์และพัฒนาป่าชายเลนบ้านเป็ดใน มีบทบาทเป็นตัวประสานหลักในการจัดการป่าชุมชนชายเลน 2) กลุ่มผู้นำชุมชน ให้ความร่วมมือและร่วมวางแผนทำงานร่วมกับกลุ่มอนุรักษ์ฯ 3) กลุ่มสัจจะออมทรัพย์ทำหน้าที่ช่วยบริหารเงินกองทุนดูแลป่าฯ 4) กลุ่มผู้รับซื้อ ให้ความร่วมมือในการปฏิบัติตามกฎระเบียบ ไม่รับซื้อปูที่ไม่ได้ขนาดและไม่รับซื้อปูช่วงหยุดจับปู 5) กลุ่มผู้เก็บหา ให้ความร่วมมือในการปฏิบัติตามกฎระเบียบ ร่วมคิดตัดสินใจและกำหนดกฎระเบียบ “หยุดจับวัยอ่อน คอยจับล้าน” และช่วยสอดส่องดูแลป่าชายเลน 6) กลุ่มเยาวชน ลูกไม้ป่าเลน ช่วยประชาสัมพันธ์ข่าวสารผ่านโครงการเสียงตามสายและร่วมกิจกรรมค่ายเยาวชน 7) กลุ่มแม่บ้าน มีหน้าที่ทำอาหาร ต้อนรับผู้ที่มาศึกษาดูงาน ร่วมทำกิจกรรม เข้าร่วมประชุมกับกลุ่มอนุรักษ์ฯ และเสนอความคิดเห็น 8) วัดเป็นที่ปรึกษา ใช้พื้นที่วัดทำกิจกรรม 9) กลุ่มผู้เพาะเลี้ยงสัตว์น้ำ ให้ความร่วมมือไม่ปล่อยน้ำเสียลงคลอง 10) โรงเรียน ให้ความร่วมมือในการทำกิจกรรม

ส่วนกลุ่ม/องค์กรภายนอกชุมชนที่เข้ามา มีบทบาทการมีส่วนร่วมจัดการป่าชายเลนมีจำนวน 17 องค์กรซึ่งมีบทบาทการเข้ามามีส่วนร่วมแตกต่างกันไปหน่วยงานที่มีบทบาทสนับสนุนกระบวนการและวิชาการเป็นหลักมี 8 หน่วยงาน หน่วยงานที่สนับสนุนงบประมาณ วัสดุอุปกรณ์

บุคลากรในกิจกรรมการจัดการป่ามี 9 หน่วยงาน โดยมีบทบาทและความสัมพันธ์ดังแสดงในภาพที่ 8



ภาพที่ 8 ความสัมพันธ์ของกลุ่ม/องค์กรที่มีบทบาทต่อการอนุรักษ์ป่าชายเลนบ้านเปร็ดใน

การบริหารจัดการใช้แผนการจัดการป่าและทรัพยากรของชุมชนเป็นเครื่องมือในการดำเนินงาน ซึ่งแผนการจัดการดังกล่าวจะมีการสรุป ทบทวนและปรับปรุง จากคนในชุมชนและสมาชิกของกลุ่มต่างๆ ปี กิจกรรมการจัดการป่าชายเลนถูกบรรจุอยู่ในแผนงานหลักๆ 6 แผน ดังนี้

1. แผนการฟื้นฟู/บำรุง/ป้องกัน/การใช้ประโยชน์ ได้แก่ สร้างข้อตกลง ผ่านคำขวัญ “หยุดจับ ร้อยคอยจับล้าน” โดยมีคณะกรรมการป่า, ผู้เก็บหาปูเสฉม (ในและนอกชุมชน) และผู้รับซื้อ เข้ามามีส่วนร่วม กิจกรรมปลูกป่า โดยปรับเปลี่ยนเป็นกิจกรรมให้คนมาศึกษาดูงานจะร่วมกันปลูกป่า ธนาคารปู โดยการนำแม่พันธุ์ปูมาไว้ในกระชังเพื่อขยายพันธุ์
2. แผนการศึกษาวิจัย : ทำวิจัยเรื่องเต่าอย่างกับการลดปัญหาการกัดเซาะชายฝั่ง
3. แผนการบริหารจัดการองค์กรและเครือข่าย ได้แก่ การทบทวนกฎระเบียบ ชุมชนมีการทำแผนและทบทวนกฎระเบียบทุกๆ 3 ปี เพื่อปรับปรุงกิจกรรมให้สอดคล้องกับสถานการณ์ เวทีประชุมเครือข่าย 6 ตำบล เพื่อขยายเครือข่ายความร่วมมือในการจัดการทรัพยากรป่าไม้ระดับตำบล 6 ตำบล ร่วมกับคณะกรรมการป่าและ องค์กรบริหารส่วนตำบลทั้ง 6 ตำบล

4. แผนประชาสัมพันธ์ เพื่อสนับสนุนและเสริมศักยภาพให้กับเยาวชนในหมู่บ้านจึงได้มีการจัด กิจกรรมเสียดตามสายประชาสัมพันธ์ข้อมูลต่างๆซึ่งจะจัดทุกเสาร์-อาทิตย์ และการจัดค่ายเยาวชน
5. แผนกองทุนจัดการป่า เป็นเครื่องมือหนึ่งที่ใช้ในการดูแลป่าชายเลน
6. แผนการติดตามประเมินผล โดยเน้นการมีส่วนร่วมในการเฝ้าระวังป่าโดยให้ผู้เก็บหาสัตว์น้ำมีส่วนร่วมในการเฝ้าระวังและให้ข้อมูล ชาวสาร

กองทุนเพื่อการจัดการป่าชายเลนชุมชน

มีเป้าหมายเพื่อเป็นเครื่องมือหนึ่งในการทำงานเพื่อดูแลป่าชายเลนและการใช้สอยป่าชายเลนเพื่อที่จะทำให้ป่าชายเลนของชุมชนเปรี๊ตในอยู่คู่ไปกับชุมชนเปรี๊ตในตลอดไปชั่วลูกชั่วหลาน โดยมีกระบวนการในการทำงานที่สำคัญอยู่สองประเด็นคือ 1) ค้นหาต้นตุนที่เกิดจากภายในชุมชนเป็นหลัก(มากกว่าการช่วยเหลือจากแหล่งทุน/องค์กรภายนอก)เพื่อนำมาดูแลจัดการป่า ทั้งต้นตุนคนคือกลุ่มคนทำงานที่มาจากผู้ใช้ทรัพยากรป่าชายเลนและต้นตุนเงินที่เกิดจากทรัพยากรของป่าชายเลนของเรา และ 2) สร้างระบบการจัดการในกระบวนการทำงานของคนและทุนเงินเพื่อให้เกิดความยั่งยืนในการร่วมกันดูแลป่าชายเลน สามารถมีงบประมาณหมุนเวียนในการดูแลป่าและดูแลคนอย่างยั่งยืน

โดยมีวัตถุประสงค์ของกองทุนคือ 1) สร้างความยั่งยืนและความเป็นธรรมในการจัดการและใช้สอยทรัพยากรป่าชายเลน และ 2) สร้างความมั่นคงด้านสวัสดิการให้กับผู้ดูแลป่าและผู้ใช้สอยป่าชายเลน

โครงสร้างการบริหารจัดการกองทุน มีคณะกรรมการจำนวน 19 คน ได้แก่ 1) นายศุภกิจ ห่วงน้ำ เป็นประธาน 2) นายมานิซ ผึ้งรัง เป็นรองประธาน 3) นายอำนาจ รั้งสะกินนิน 4) นายอุตร กลั่นกล้า 5) นายวิรัช พิมพบุล 6) อาจารย์ชวภณ แสงจันทร์ เป็นกรรมการ 7) นายเกียรติ สกุล ห่วงน้ำ 8) นายณัฐภูมิ แจ้งแสง เป็นฝ่ายตรวจสอบ 9) นายบุญยั้ง สิงห์พันธ์ 10) นางสาวนพรัตน์ ศิลาลอย 11) นายบุญรอด พันภัยพาล เป็นประชาสัมพันธ์ 12) นางรัชก ห่วงน้ำ 13) นางธิดา ห่วงน้ำ เป็นการเงิน 14) นายอำนวยการ ชุมณี เป็นเหรัญญิก 15) นายประสิทธิ์ อินทสุวรรณ เป็นสวัสดิการ 16) นายนิรัญ อินทสุวรรณ เป็นเลขานุการและฝ่ายตรวจสอบ 17) นายอำพร แพทย์ศาสตร์ 18) นายมงคล เรศสุข และ 19) นายเสริญ เสี่ยงเคราะห์ เป็นที่ปรึกษา คณะกรรมการดำรงตำแหน่งในวาระคราวละ 3 ปีและเพื่อความคล่องตัวในการทำงานจึงได้ตั้งคณะทำงานให้กระชับขึ้นโดยประกอบด้วยตัวแทนของคณะกรรมการชุดใหญ่ 9 คน ได้แก่ 1) ประธาน 2) รองประธาน 3) เลขานุการ 4) เหรัญญิก 5) การเงิน 1 ท่าน 6) ฝ่ายตรวจสอบ 1 ท่าน 7) คณะกรรมการ 2 ท่าน (ผู้ใหญ่บ้านและอบต. 1 ท่าน) และ 8) ประชาสัมพันธ์ 1 ท่าน



ข้อตกลงร่วมกันของกองทุนฯ มีดังนี้ 1) เมื่อประธานเรียกจัดประชุม ต้องมีคณะทำงานในตำแหน่งครบ 9 ท่านจึงสามารถจัดประชุมและสามารถลงมติในการประชุมได้ 2) เลขานุการต้องสรุปการประชุมและส่งให้กับคณะกรรมการทุกท่าน 3) ในการใช้จ่ายเงินต้องมีใบเบิกจ่ายควบคุมอย่างชัดเจน 4) ฝ่ายการเงินและฝ่ายบัญชีต้องสรุปการใช้จ่ายเงินเพื่อการดูแลป่าอย่างชัดเจนทุกเดือนและนำเสนอให้ชุมชนรับทราบในวันที่ 4 ของทุกเดือนในเวทีประชุมประจำเดือนด้วย 5) ต้องมีการสรุปประจำ 6 เดือนและประจำปีให้ชุมชนรับทราบและสามารถตรวจสอบได้ทุกกรณี 6) ในการใช้จ่ายเงินต้องใช้เฉพาะเงินปันผลจากกองทุนเท่านั้นและต้องมีการวางแผนการใช้เงินให้สัมพันธ์กับแผนการจัดการป่าด้วย 7) เงินปันผลที่ได้จะต้องแบ่งเป็น 2 ส่วน กล่าวคือ เงินสำหรับการดูแลป่าและสำหรับทุนเงินสำรองในการดูแลป่าฉุกเฉิน (ในส่วนของเงินสำรองจะแบ่งส่วนสำหรับงานเยาวชนและสวัสดิการสำหรับคณะกรรมการ แต่ยังไม่ชัดเจนต้องหารือกันต่อไป) และ 8) ในการเบิกถอนเงินต้องมีการผู้ลงนามและรับรู้ 2 ใน 3 ของรายชื่อผู้มีสิทธิ์เบิกถอนเงินได้

สถานภาพกองทุนในปัจจุบัน

ในปัจจุบันกองทุนเพื่อการจัดการป่าชายเลนบ้านเปร็ดในมีงบประมาณ ทั้งสิ้น 104,190 บาท(บันทึกในสมุดบัญชีของกองทุนฯเดือนมีนาคม พ.ศ. 2550) และทางศูนย์วิทยาศาสตร์ชุมชนฯ สนับสนุนอีกประมาณ 70,000 บาท ซึ่งสามารถจัดแบ่งงบประมาณอย่างกว้างๆได้ 2 หมวด ดังนี้

1. หมวดสร้างความยั่งยืนของกองทุนเงิน โดยเน้นฝากเงินให้กับกลุ่มสังจะสะสมทรัพย์

แล้วนำเงินดอกเบี้ยที่ได้มาทำงานดูแลป่าต่อไปและอีกส่วนหนึ่งนำไปสมทบฝากเพิ่มกับกองทุน
สัจจะสะสมทรัพย์ต่อไป โดยหมวดนี้มียังประมาณ 60,000 บาท

2.หมวดเงินสำรอง คณะทำงานสำรองงบประมาณเพื่อใช้จ่ายด้านการดูแลป่าและ
สถานการณ์ฉุกเฉินในการดูแลป่า อาทิเช่น งานตรวจป่า งานซ่อมแซมอุปกรณ์ เป็นต้น โดยป
ประมาณหมวดนี้ในอนาคตจะนำไปสู่การจัดสวัสดิการให้กับผู้ดูแลป่าและผู้ใช้สอยป่าชายเลน
ในอนาคตนั่นเอง ณ ปัจจุบันในหมวดนี้มียังประมาณทั้งสิ้น 44,190 บาท

การบริหารจัดการกองทุน

คณะกรรมการกองทุนฯได้แลกเปลี่ยนถึงการบริหารจัดการกองทุนว่าจะต้องนำมาใช้ให้
เกิดประโยชน์กับคนในชุมชนเป็นลำดับแรก ซึ่งปัจจุบันเริ่มมีรูปธรรมในการใช้เงินสนับสนุนการ
ทำงานของเยาวชนในโครงการเสี่ยงตามสาย และการดำเนินการต่อไปคือเรื่องสวัสดิการ โดย
คณะกรรมการได้มีข้อสรุปในการบริการจัดการดอกเบี้ยจากเงินกองทุนฯรายปีดังนี้ 1) จัดสรรให้
เป็นเงินสวัสดิการของคณะกรรมการกองทุนฯจำนวน 25% 2) จัดสรรเพื่อเสริมสร้างและพัฒนา
งานบุคคลากรจำนวน 10% 3) หนุนเสริมงานเยาวชนจำนวน 10% 4) สมทบค่าบำรุงสวัสดิอุปกรณ์
เพื่อการดูแลป่าจำนวน 30% และ 5) สมทบเป็นค่าน้ำมันในการตรวจป่าจำนวน 25%

ต้นทุนในการทำงาน

ในปัจจุบันกองทุนเพื่อการจัดการป่าชายเลนบ้านเบร็ดในมียังประมาณ ทั้งสิ้น 104,190
บาท (มีนาคม 2550) และทางศูนย์ฝึกอบรมวนศาสตร์ชุมชนฯสนับสนุนอีกประมาณ 70,000บาท
ซึ่งสามารถจัดแบ่งงบประมาณอย่างกว้างๆได้ 2 หมวด ดังนี้

1. หมวดสร้างความยั่งยืนของกองทุนเงิน โดยเน้นฝากเงินให้กับกลุ่มสัจจะสะสมทรัพย์
แล้วนำเงินดอกเบี้ยที่ได้มาทำงานดูแลป่าต่อไปและอีกส่วนหนึ่งนำไปสมทบฝากเพิ่มกับกองทุน
สัจจะสะสมทรัพย์ต่อไป โดยหมวดนี้มียังประมาณ 60,000 บาท

2.หมวดเงินสำรอง คณะทำงานสำรองงบประมาณเพื่อใช้จ่ายด้านการดูแลป่าและ
สถานการณ์ฉุกเฉินในการดูแลป่า อาทิเช่น งานตรวจป่า งานซ่อมแซมอุปกรณ์ เป็นต้น โดย
งบประมาณหมวดนี้ในอนาคตจะนำไปสู่การจัดสวัสดิการให้กับผู้ดูแลป่าและผู้ใช้สอยป่าชาย
เลนในอนาคตนั่นเอง ณ ปัจจุบันในหมวดนี้มียังประมาณทั้งสิ้น 44,190 บาท

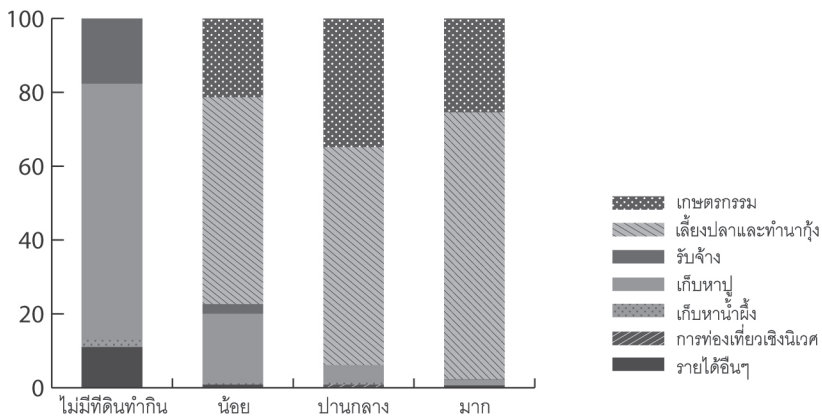
ก้าวต่อไปของกองทุน

โดยคณะกรรมการกองทุนฯได้แลกเปลี่ยนถึงผลที่จะเกิดจากกองทุนว่าจะต้องนำมา
ใช้คนในชุมชนเป็นลำดับแรก ซึ่งในปัจจุบันเริ่มมีรูปธรรมให้เห็นบ้างแล้วในรูปของเงินสนับสนุน

การทำงานของเยาวชนใน โครงการเสี่ยงตามสาย สิ่งที่กำลังช่วยกันคิดและเริ่มดำเนินการต่อไป คือเรื่องของสวัสดิการ โดยคณะกรรมการได้มีข้อสรุปในการหาหรือเรื่องของการใช้เงินจากดอกเบี้ย ที่ได้จากเงินกองทุนฯรายปี 5 ข้อ ดังนี้ 1) จัดสรรให้เป็นเงินสวัสดิการของคณะกรรมการกองทุนฯ จำนวน 25% 2) จัดสรรเพื่อเสริมสร้างและพัฒนางานบุคคลากรจำนวน 10% 3) หนุนเสริมงาน เยาวชนจำนวน 10% 4) สมทบค่าบำรุงวัสดุอุปกรณ์เพื่อการดูแลป่าจำนวน 30% และ 5) สมทบ เป็นค่าน้ำมันในการตรวจป่าจำนวน 25%

4.3 รูปแบบการใช้ประโยชน์ทรัพยากรของคนในชุมชน

ผลประโยชน์ที่ได้จากการจัดการป่าของชุมชนนั้นมีความสอดคล้องกับแรงจูงใจดังกล่าวข้างต้นคือ การมีแหล่งทรัพยากรสัตว์น้ำ ซึ่งถือว่าเป็นผลผลิต (goods) จากระบบนิเวศป่าชายเลน ซึ่งมณฑล (2548) ได้ศึกษาพบว่ามีความหลากหลายทั้งชนิดและปริมาณของประชากรปลา ค่อนข้างสูง พบปลาทั้งสิ้น 33 วงศ์ 55 ชนิด ป่าชายเลนได้จึงเป็นแหล่งเพาะพันธุ์สัตว์น้ำวัยอ่อน ที่สำคัญสร้างความอุดมสมบูรณ์ของผลผลิตสัตว์น้ำ จากการศึกษาการเก็บหาชาวบ้านที่ประกอบ อาชีพจับปูแสมในชุมชน ซึ่งปูแสมก็เพิ่มอย่างต่อเนื่องอย่างชัดเจนจากที่มีชื่อตกลง “หยุดจับวัยอ่อน คอยจับล้าน” จากที่เคยจับได้เฉลี่ยเพียง 7-8 กิโลกรัมต่อคน โดยคนที่จับได้มากที่สุดประมาณ 30 กิโลกรัมแต่ต้องใช้เวลาก่อเก็บทั้งคืนในปี พ.ศ.2541 ต่อมาปี 2546-48 จากการศึกษาพบว่าปริมาณ ผลผลิตรวมเพิ่มขึ้นอย่างต่อเนื่องทุกปีโดยในปี พ.ศ. 2548 มีผลผลิตรวมราว 50 ตัน มูลค่าทาง เศรษฐกิจ 2.5 ล้านบาท(ระวี, 2548) และในปี พ.ศ. 2552 มีปริมาณปูแสมเพิ่มขึ้นเป็น 95 ตัน คิดเป็นมูลค่า 4.7 ล้านบาท (Silori et al, 2009)



ภาพที่ 9 สัดส่วนแหล่งรายได้ของชาวบ้านเป็ดคืนตามการครอบครองที่ดิน

(ที่มา : Silori et al, 2009)



ปี พ.ศ. 2541 จำนวนคนจับปูแสมมีมากขึ้นอย่างต่อเนื่องจนถึงปัจจุบันมีคนจับปูมากถึง 70 คน และพบว่าครอบครัวที่ไม่มีที่ดินทำกินมีรายได้จากผลผลิตจากป่าชายเลนถึงร้อยละ 71 โดยมาจากปูแสมถึงร้อยละ 69 และร้อยละ 2 จากน้ำผึ้ง ซึ่งจากการสำรวจเมื่อปี พ.ศ. 2552 ชาวบ้านเก็บหาน้ำผึ้งได้ประมาณ 400-500 ขวด คิดเป็นมูลค่าประมาณ 100,000-125,000 บาท

นอกจากรายได้จากผลผลิตจากป่าแล้วชุมชนยังมีรายได้จากกิจกรรมรับคณะศึกษาดูงานด้านการจัดการป่าชายเลน และโฮมสเตย์ ประมาณปีละ 300-500 คน เกิดเงินหมุนเวียนในชุมชนปีละประมาณ 100,00-130,000 บาท

นอกจากนี้ป่าชายเลนบ้านเป็ดรีโน ยังเป็นแหล่งพืชสมุนไพรที่มีสรรพคุณทางยาอย่างน้อย 34 ชนิด (จากการสัมภาษณ์นายเสริญ เสี่ยงเคราะห์) ตำรับยาสมุนไพรที่ทางชุมชนบ้านเป็ดรีโนมักจะใช้กัน สามารถแบ่งตามกลุ่มผู้รักษาได้เป็น 2 กลุ่มคือ ตำรับยาที่ใช้รักษาผู้ใหญ่ และตำรับยาที่ใช้รักษาเด็ก โดยมากสำหรับผู้ใหญ่นั้นจะเป็นโรคทั่วไปทั้งท้องเสีย ท้องผูก กล่อน กษัย ปวดเมื่อย โรคลมต่าง ๆ และเด็กมักจะมีการร้องกวนจากการปวดท้อง ท้องอืด ลมในกระเพาะมาก

4.4 ผลจากการจัดการทรัพยากร

จากการประเมินผลในการจัดการป่าชายเลนบ้านเป็ดรีโนด้วยการใช้ผังใยแมงมุม และจากการอภิปรายในที่ประชุมกลุ่มย่อย ซึ่งผ่านการวิเคราะห์จาก 3 กลุ่มหลักๆ ได้แก่ กลุ่มผู้นำ และกลุ่มอนุรักษ์ / กลุ่มผู้ใช้ประโยชน์ และกลุ่มเยาวชน พบว่ามีประเด็นที่น่าสนใจดังนี้

1) ความร่วมมือในการจัดการทรัพยากรระหว่าง รัฐ องค์กรปกครองท้องถิ่น และชุมชน มีความร่วมมือในระดับปานกลางจากองค์กรที่เกี่ยวข้อง เช่น สถานีพัฒนาป่าชายเลนที่ 4 (น้ำเขียว ตราด) สนับสนุนอุปกรณ์และงบประมาณในการลาดตระเวน, อบต.หัวงน้ำขาว สนับสนุนงบประมาณในกิจกรรมตามแผนของชุมชน โดยจะกันงบประมาณไว้ปีละ 10,000 บาท, สถานีตำรวจภูธรอ่าวซ้อ ตชด. จะเข้าร่วมปฏิบัติงานตามที่ชุมชนร้องขอ ในส่วนของคณะกรรมการกลุ่มอนุรักษ์และพัฒนาป่าชายเลนบ้านเปร็ดในพบว่ามีความร่วมมือกันดี สามารถให้คำปรึกษาด้านการอนุรักษ์ให้กับชุมชนได้

2) สภาพป่าชายเลน

ป่าชายเลนมีการฟื้นตัวค่อนข้างอุดมสมบูรณ์มากขึ้น พันธุ์ไม้มีความหลากหลาย แต่ขนาดยังมีความโตไม่มาก ป่าชายเลนยังเป็นแหล่งอาหาร แหล่งรายได้ แหล่งสมุนไพร และแหล่งไม้ใช้สอยให้คนทั้งในและนอกชุมชน ในปัจจุบันสัตว์น้ำเก็บหาได้ง่ายกว่าเดิม โดยเฉพาะหอยจ๊อบแจง และฝั้ง อย่างไรก็ตามพบปัญหาจากคลื่นกัดเซาะชายฝั่ง และยังพบการใช้เครื่องมือประมงผิดประเภท ทำให้หน้าทะเลพัง ซึ่งมีการแก้ปัญหาโดยวางเตายางกันคลื่นทุกๆ ปี ดังที่กล่าวข้างต้น เป็นบทบาทป่าชายเลนต่อพัฒนาด้านเศรษฐกิจชุมชนซึ่งเกิดจากผลผลิตจากระบบนิเวศป่าชายเลนแล้ว ยังพบว่าความหลากหลายทางชีวภาพกลับคืน นกหลายชนิดเริ่มกลับมาใช้พื้นที่มากขึ้น ทั้งนกกาบบัว นกอีโก้ง นกกระสาแดง นกกระสานวล เป็ดแดง เหยี่ยวแดง ซึ่งเป็นตัวชี้วัดอย่างหนึ่งว่ามีระบบห่วงโซ่อาหารที่ดีขึ้น นอกจากนี้สัตว์บางอย่างที่เคยหายไปก็กลับมา เช่น ลิงแสม กบอีแฉ่ และหอยหลอดที่หายไปในช่วงการสัมปทานป่า และทำนากุ้ง (สมศักดิ์ และคณะ, 2547) นอกจากนี้ยังเป็นแหล่งพักพิงของนกอพยพ รวมทั้งค้างคาวแม่ไก่ที่มักเข้ามาใช้พื้นที่ทุกๆ ปี ความสมบูรณ์ของป่าได้สร้างบริการประโยชน์ทางนิเวศแก่ชุมชนทั้งการที่เป็นแนวกันลมพายุที่มีความรุนแรงมากขึ้นจากความเปลี่ยนแปลงสภาพภูมิอากาศ และการได้รับเพิ่มเติมจำนวนลูกสัตว์น้ำวัยอ่อน แร่ธาตุ อินทรีย์วัตถุจากป่าในขณะที่กระแสน้ำขึ้นลงในบ่อเลี้ยงสัตว์น้ำเป็นต้น นอกจากนี้ความอุดมสมบูรณ์ของป่าชายเลนยังมีคุณค่าทางด้านจิตใจ เช่น ความภาคภูมิใจ ความสามัคคี หมู่บ้านอยู่เย็นเป็นสุข การได้รับการยอมรับจากคนทั่วไป ดังนั้นการคงอยู่ของป่าชายเลนจึงเปรียบเสมือนการส่งต่อมรดกให้รุ่นลูกรุ่นหลานให้ดูแลรักษาต่อไปซึ่งชุมชนถือว่าเป็นผลประโยชน์ที่สำคัญอย่างหนึ่งของชุมชน

3) การมีส่วนร่วมของคนในชุมชน

คนในชุมชนส่วนใหญ่ศรัทธาต่อการอนุรักษ์ป่า และให้ความร่วมมือเป็นอย่างดีในการทำกิจกรรมการอนุรักษ์ป่าชายเลน มีความหลากหลายของสมาชิก เช่น เด็ก ผู้ใหญ่ ชาย หญิง กลุ่มต่างๆ ในการเข้าร่วมกิจกรรม กลุ่มเยาวชนเดิมที่เคยทำงานร่วมกันไปศึกษาต่อที่อื่น ทำให้ขาดความต่อเนื่องในการทำกิจกรรมร่วมกันไปบ้าง มีแผนการจัดการป่าชายเลน และข้อตกลง



การใช้ทรัพยากรแล้ว อย่างไรก็ตามพบว่าคนที่เก็บหาทรัพยากรโดยเฉพาะคนนอกชุมชน ยังมีการละเมิดกฎอยู่บ้าง

4.5 ความท้าทายและแนวทางในอนาคตของชุมชน

ผู้นำและคณะกรรมการกลุ่มอนุรักษ์จะมีการทบทวนแผนการจัดการป่าร่วมกับชุมชนในอนาคตอันใกล้นี้ นอกจากนี้กลุ่มอนุรักษ์ต้องการทำงานร่วมกับองค์กรภายนอกชุมชนมากขึ้น ได้แก่ อบต. ห่วงน้ำขาวในการพัฒนายุทธศาสตร์การทำงานด้านการอนุรักษ์ป่าชายเลนร่วมกัน รวมไปถึงยังต้องการการสนับสนุนงบประมาณ (น้ำเขียว ตราวด) การประสานงานจากเจ้าหน้าที่ และการบังคับใช้กฎหมายที่เกี่ยวข้อง จากสถานีพัฒนาป่าชายเลนที่ 4 สถานีตำรวจภูธรอ่าวซ้อ และ ตชด.

5. แนวทางการจัดการองค์ความรู้ของชุมชน

ชุดความรู้/ภูมิปัญญาที่เกี่ยวข้องกับการจัดการป่าชายเลนบ้านเป็ดใน มีดังนี้ 1) ประวัติศาสตร์ชุมชน พัฒนาการในการจัดการทรัพยากรป่าชายเลน-ชายฝั่ง ผู้รู้คือ นายศุภกิจ ห่วงน้ำ, นายอำนาจ ชุมณี, และนายอำพร แพทย์ศาสตร์ มีการรวบรวมและจัดเก็บองค์ความรู้ในรูปแบบเอกสาร งานวิจัย พื้นที่สาธิต นิทรรศการ และวีดิทัศน์ 2) องค์กรเพื่อการจัดการป่าชายเลน-ชายฝั่งอย่างยั่งยืน มีกลุ่มอนุรักษ์ป่าชายเลนบ้านเป็ดใน, นายศุภกิจ ห่วงน้ำ, นายอำนาจ ชุมณี และ นายมาโนช ฝั่งรัง เป็นผู้รู้ มีการรวบรวมและจัดเก็บองค์ความรู้เป็นเอกสาร งานวิจัย พื้นที่สาธิต นิทรรศการ และวีดิทัศน์ 3) กองทุนเพื่อการจัดการป่าชายเลน-ชายฝั่งอย่างยั่งยืน ผู้รู้คือ นายอำพร แพทย์ศาสตร์, นายอำนาจ ชุมณี, นายศุภกิจ ห่วงน้ำ, นายมาโนช ฝั่งรัง มีการรวบรวมและจัดเก็บองค์ความรู้ในรูปแบบเอกสาร งานวิจัย พื้นที่สาธิต นิทรรศการ และวีดิ

ทัศน์ 4) ระบบนิเวศป่าชายเลนและทรัพยากรชายฝั่ง มีนายศุภกิจ ห่วงน้ำ และนายมาโนช ฝั่ง
 รั้ง เป็นผู้รู้ มีการรวบรวมและจัดเก็บองค์ความรู้ในรูปแบบเอกสาร งานวิจัย และพื้นที่สาธิต 5)
 การจัดการป่าชายเลนและทรัพยากรชายฝั่งอย่างยั่งยืน ผู้รู้คือ นายศุภกิจ ห่วงน้ำ, นายอำพร
 แพทย์ศาสตร์, นายมาโนช ฝั่งรั้ง และนายอำนาจ ชุมณี มีการรวบรวมและจัดเก็บองค์ความรู้ใน
 รูปแบบเอกสาร งานวิจัย พื้นที่สาธิต นิทรรศการ และวีดิทัศน์ 6) การใช้ประโยชน์/เพิ่มมูลค่า
 ทรัพยากรป่าชายเลนและชายฝั่งอย่างยั่งยืน ผู้รู้คือ นายอำนาจ ชุมณี, นายศุภกิจ ห่วงน้ำ, นาย
 มาโนช ฝั่งรั้ง และนายนพรัตน์ มีการรวบรวมและจัดเก็บองค์ความรู้ในรูปแบบเอกสาร งานวิจัย
 พื้นที่สาธิต นิทรรศการ และวีดิทัศน์ และ 7) การจัดการป่าอย่างยั่งยืนกับกลไก REDD+ ผู้รู้คือ
 นายศุภกิจ ห่วงน้ำ มีการรวบรวมและจัดเก็บองค์ความรู้ในรูปแบบเอกสาร งานวิจัย และพื้นที่
 สาธิต

6. การแก้ไขและปรับตัวต่อการเปลี่ยนแปลงสภาพภูมิอากาศ

ความเปลี่ยนแปลงที่ชุมชนเห็นได้ชัดคือ อากาศร้อนขึ้น ฝนไม่ตกตามฤดูกาล น้ำทะเล
 สูงขึ้น ลมแรงขึ้น ส่งผลกระทบต่อครอบครัวและชุมชน ได้แก่ ผลผลิตทางการเกษตรลดลง ผล
 ไม้ไม่ออกตามฤดูกาล ออกหากินไม่ได้ คลื่นลมแรง รายได้ลดลง และมักจะป่วย การปรับตัวที่
 พบส่วนใหญ่คือ เปิดพัดลม ใช้ไฟฟ้ามากขึ้น และมีค่าใช้จ่ายในการใส่ปุ๋ยให้ผลผลิตทางการ
 เกษตรมากขึ้น นอกจากนั้นยังมีข้อเสนอเพื่อการแก้ไขและปรับตัวต่อการเปลี่ยนแปลงสภาพภูมิ
 อากาศที่น่าสนใจ ได้แก่ การปลูกป่าเสริม ลดขยะ ห้ามเผาไฟในหน้าแล้ง ห้ามตั้งโรงงาน
 อุตสาหกรรมในจังหวัดตราด และให้ความรู้กับชุมชนว่าควรปรับตัวอย่างไร

ชุมชนบ้านเปรตในได้ร่วมกันฟื้นฟูพื้นที่ที่ถูกทำลายและความเสื่อมโทรมจากการสัมปทาน
 ป่าไม้ นาถุ้ง ในเนื้อที่กว่า 10,557.56 ไร่ มากกว่า 23 ปี ตั้งแต่ ปี พ.ศ. 2530 ให้เป็นแหล่งช่วยเก็บ
 กักคาร์บอน โดยในปี พ.ศ. 2553 สถาบันธรรมชาติรัฐเพื่อการพัฒนาสังคมและสิ่งแวดล้อมได้ศึกษา
 พบว่าการฟื้นฟูป่าชายเลนของชุมชนช่วยดูดซับคาร์บอนไดออกไซด์ 1,205 ตันต่อปี นอกจากนี้
 ชุมชนยังมีความมุ่งมั่นตั้งใจที่จะเพิ่มพื้นที่ป่าโดยการซื้อพื้นที่นาถุ้งร้าง 45 ไร่ในปี พ.ศ. 2553
 โดยใช้เงินกองทุนป่าชุมชนจำนวน 1.8 แสนบาท และกำลังดำเนินการฟื้นฟู เมื่อวันที่ 6 สิงหาคม
 2554 นอกจากนี้ยังมีแผนในการระดมทุนเงินเพื่อซื้อพื้นที่นาถุ้งร้างเพิ่มอีก 100 ไร่ โดยเชื่อมโยง
 กับภาคเอกชน ธุรกิจที่จะเข้ามาลงทุนเสริม ซึ่งเป็นโอกาสที่ดีที่จะสร้างตัวอย่างรูปธรรม หรือโมเดล
 ที่เชื่อมโยงกับกลไกตลาดกลายไปได้อนุสัญญาว่าด้วยความเปลี่ยนแปลงสภาพภูมิอากาศ
 (UNFCCC) คือ กลไกที่เรียกว่า “การลดการปลดปล่อยก๊าซเรือนกระจกจากการทำลายป่าและ
 ความเสื่อมโทรมของป่า หรือที่เรียกว่า เรดด์ (REDD) รวมทั้งเป็นแหล่งเรียนรู้ ถ่ายทอด
 กระบวนการฟื้นฟูระบบนิเวศป่าชายเลนจากนาถุ้งร้างทั้งแก่ภายในและภายนอกต่อไป

เอกสารอ้างอิง

กรมการพัฒนาชุมชน 2552. **แผนพัฒนาหมู่บ้านปี พ.ศ.2553.บ้านเป็ดไถน หมู่2 ตำบลห้วยน้ำขาว อำเภอเมืองตราด จังหวัดตราด.**

คณะกรรมการป่าชุมชนบ้านเป็ดไถน 2549. (ร่าง) **แผนการจัดการป่าชุมชนบ้านเป็ดไถน หมู่ 2 ตำบลห้วยน้ำขาว อำเภอเมืองตราด จังหวัดตราด. เอกสารอัดสำเนา.**

แผนงานสนับสนุนความร่วมมือในประเทศไทย ศูนย์ฝึกอบรมวนศาสตร์ชุมชนแห่งภูมิภาคเอเชียแปซิฟิก. 2550. **ป่าชายเลนชุมชนบ้านเป็ดไถน ตำบลห้วยน้ำขาว อำเภอเมืองจังหวัดตราด. เอ็ม แอนด์ เอ็น พรินท์ติ้ง. กรุงเทพฯ.**

ระวี ถาวร และคณะ. 2548. **การติดตามระบบนิเวศอย่างมีส่วนร่วม : บทเรียนปัจจุบันสู่ทิศทางในอนาคต. แผนงานสนับสนุนความร่วมมือในประเทศไทย ศูนย์ฝึกอบรมวนศาสตร์ชุมชนแห่งภูมิภาคเอเชียแปซิฟิก, คู่มือเบสจํากัด. กรุงเทพฯ.**

ระวี ถาวร และคณะ. 2554. **รายงานการศึกษาการจัดการป่าชายเลนชุมชนบ้านเป็ดไถน เพื่อการแก้ไขความเปลี่ยนแปลงสภาพภูมิอากาศและพัฒนาคุณภาพชีวิต. แผนงานสนับสนุนความร่วมมือในประเทศไทย ศูนย์ฝึกอบรมวนศาสตร์ชุมชนแห่งภูมิภาคเอเชียแปซิฟิก. เอกสารอัดสำเนา 15 หน้า.**

รัตนกวี บุญเมฆ. 2554. **การจัดการทรัพยากรป่าชายเลนเพื่อรองรับการปรับตัวและบรรเทาภัยพิบัติ จากการเปลี่ยนแปลงสภาพภูมิอากาศ บ้านเป็ดไถน จ.ตราด. โครงการเสริมสร้างความเข้มแข็งของเครือข่ายการจัดการทรัพยากรชายฝั่งโดยชุมชนผ่านศูนย์เรียนรู้ชุมชน ในพื้นที่ 6 ตำบล จังหวัดตราด. เอกสารอัดสำเนา 9 หน้า.**

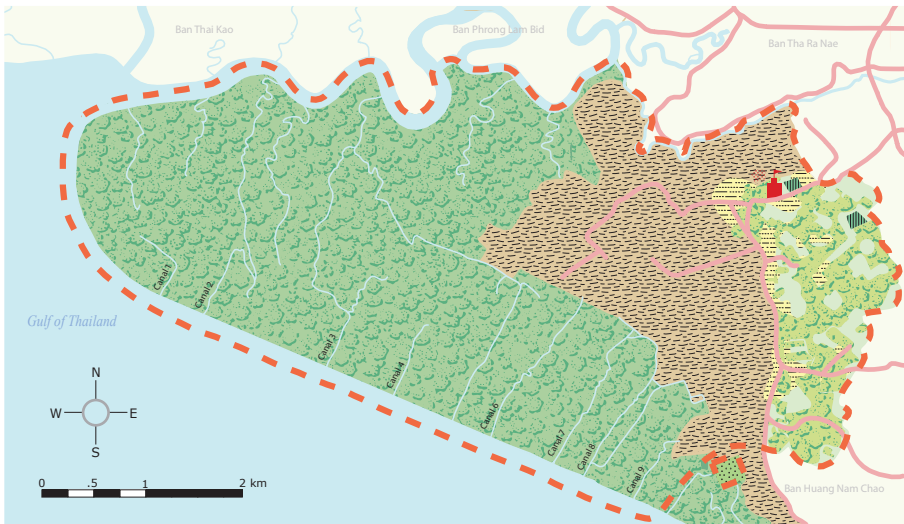
องค์การบริหารส่วนตำบลห้วยน้ำขาว 2553. **แผนพัฒนาสามปี (2554-2556). องค์การบริหารส่วนตำบลห้วยน้ำขาว อำเภอเมืองตราด จังหวัดตราด. เอกสารอัดสำเนา.**

อรุณ พิลานชื่น. 2551. **กองทุนเพื่อการจัดการป่าชายเลนบ้านเป็ดไถน ตำบลห้วยน้ำขาว อำเภอเมือง จังหวัดตราด. เอกสารอัดสำเนา 3 หน้า**

ความรู้และภูมิปัญญาท้องถิ่นในการจัดการป่าชายเลนบ้านเป็ดไถน. เอกสารอัดสำเนา.

ชุมชนบ้านเป็ดใน

หมู่ที่ 2 ต.ห้วยน้ำขาว อ.เมือง จ.ตราด



2012 © RECOFTC/Estelle Srivijittakar

-  พื้นที่ป่าชายเลน
-  สวนยางพาราและสวนผลไม้
-  พื้นที่เพาะเลี้ยงสัตว์น้ำ
-  พื้นที่อยู่อาศัย
-  พื้นที่วิจัยการฟื้นฟูป่าชายเลนโดยชุมชน
-  ป่าสาธารณะ
-  พื้นที่เกษตรกรรมอื่นๆ
-  ศูนย์รวมชุมชน
-  ถนน
-  ขอบเขตหมู่บ้าน

ศูนย์วนศาสตร์ชุมชนเพื่อคนกับป่า-ประเทศไทย

ตู้ปณ. 1111

ที่ทำการไปรษณีย์เกษตรศาสตร์

กรุงเทพ 10903

โทร +66 (0)2 940 5700

โทรสาร +66 (0)2 561 4880

Email: thailand@recoftc.org

www.recoftc.org



Printed on recycled paper.